

# *Strategie de dezvoltare locala*

*Comuna Gheraesti, Judetul Neamt*

*2014 - 2020*





# CUPRINS

<i>Sectiune</i>		<i>Pagina</i>
<i>1. INTRODUCERE</i>		<i>3</i>
<i>2. CUVANTUL PRIMARULUI</i>		<i>4</i>
<i>3. NECESITATE SI IMPORTANTA</i>		<i>5-7</i>
<i>CAPITOLUL I:</i>	<i>PREZENTAREA TERITORIULUI – ANALIZA DIAGNOSTIC</i>	<i>8-61</i>
	<i>I.1. Prezentarea geografica si fizica</i>	<i>8-29</i>
	<i>I.2. Economia locala</i>	<i>30-61</i>
<i>CAPITOLUL II:</i>	<i>ANALIZA SWOT</i>	<i>62-67</i>
<i>CAPITOLUL III:</i>	<i>CONTEXTUL STRATEGIC AL ELABORARII STRATEGIEI DE DEZVOLTARE</i>	<i>68-79</i>
	<i>III.1. Contextul european de dezvoltare</i>	<i>68-75</i>
	<i>III.2. Contextul national de dezvoltare durabila</i>	<i>76-79</i>
<i>CAPITOLUL IV:</i>	<i>VIZIUNEA DE DEZVOLTARE</i>	<i>80-81</i>
<i>CAPITOLUL V:</i>	<i>PORTOFOLIUL DE PROIECTE DE DEZVOLTARE</i>	<i>82-86</i>
<i>CAPITOLUL VI:</i>	<i>MONITORIZARE SI IMPLEMENTARE</i>	<i>87</i>
<i>CAPITOLUL VII:</i>	<i>PARTENERIATE OPORTUNE</i>	<i>88-89</i>
<i>CAPITOLUL VIII:</i>	<i>ELABORAREA STRATEGIEI</i>	<i>90-94</i>
<i>CAPITOLUL IX:</i>	<i>CONCLUZII</i>	<i>95</i>

# 1. INTRODUCERE

*Prezenta lucrare a fost realizata la solicitarea Consiliului local al Comunei Gheraesti si reflecta atitudinea intregii comunitati cu privire la prioritatile de dezvoltare ale comunei.*

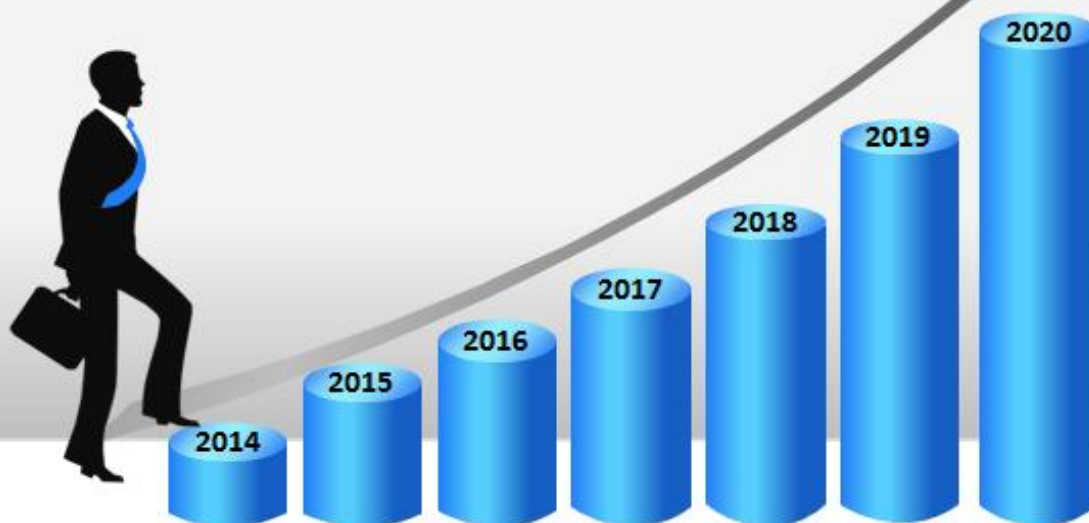
*Ca parte a comunitatii europene, comuna Gheraesti trebuie sa adopte si sa implementeze o viziune strategica privitor la dezvoltarea sa pe termen scurt si mediu. Strategia de Dezvoltare Locala constituie un document de importanta majora pentru administratia publica locala, in vederea proiectarii principalelor directii de dezvoltare ale comunei, in acord cu strategiile de dezvoltare regionala si nationala, cu directivele, valorile si principiile europene.*

*Identificarea problemelor, constituirea unui portofoliu de solutii posibile, aplicarea solutiilor celor mai potrivite cu ajutorul unor proiecte, constituie drumul simplificat, cel mai potrivit, in politica de dezvoltare locala pentru ridicarea standardului de viata al cetatenilor comunitatii.*

*Obiectivul strategiei de dezvoltare consta in stabilirea cadrului general de dezvoltare a comunei Gheraesti, prin crearea conditiilor necesare pentru cresterea capacitatii sale economico-sociale, pe termen scurt si mediu.*

*Scopul principal al acestei strategii este de a stabili cadrul strategic de dezvoltare durabila a comunei, in contextul noilor directii prioritare trasate la nivel european.*

*Odata elaborata o astfel de strategie, este mult mai usor de stabilit o ordine de prioritati si de alocare optima a resurselor financiare care, intotdeauna sunt insuficiente. De asemenea, pe baza strategiei se fundamenteaza si se justifica cererile de finantare pentru atragerea de resurse financiare nerambursabile din diferite fonduri structurale si de coeziune ale Uniunii Europene.*





## 2. CUVANTUL PRIMARULUI



*Transparenta actului administrativ si implicarea cetatenilor in luarea deciziilor de interes major sunt coordonatele de baza ale activitatii mele, iar ca primar, va asigur de disponibilitatea institutiei pe care o reprezint, de a fi oricand un partener de dialog cu locuitorii comunei.*

*Mulumesc tuturor celor care depun eforturi si au ajutat la implementarea proiectelor, precum si consilierilor locali care au inteles sa puna interesul comunei inaintea intereselor de partid sau personale si care prin votul lor pozitiv au contribuit la evolutia comunei.*



### 3. NECESITATE SI IMPORTANTA

*Strategiile de dezvoltare locala fac posibila coordonarea activa a proceselor de dezvoltare care au loc in teritoriu, luarea in considerare a caracteristicilor locale, a schimbarilor din mediul exterior si fac posibila abordarea proactiva, realizata intr-un mod inovativ, a proceselor de dezvoltare teritoriale.*

*In Romania conceptul de strategie de dezvoltare locala si-a gasit, cel putin pana in prezent, o aplicabilitate practica redusa pentru cei implicati in procesele de dezvoltare comunitara.*

*Elaborarea strategiilor de dezvoltare locala reprezinta unul din pasii cei mai importanti, care sustin procesele de dezvoltare locala. In esenta, acest tip de strategie clarifica pe termen mediu si lung care sunt directiile si domeniile spre care se orienteaza efortul de dezvoltare al comunitatii.*

*Strategiile de dezvoltare locala sunt caracterizate de cel putin sapte trasaturi:*

- imagine asupra viitorului,
- creativitate,
- flexibilitate,
- activitate,
- create pentru actiune,
- orientare spre schimbare,
- orientare spre un castig durabil.

*Prin prima caracteristica se intelege ca strategia este elaborata avand in vedere viitorul regiunii pentru care aceasta este destinata. Astfel, strategia este parte a gandirii pe termen lung asupra viitorului regiunii in cauza.*

*Creativitatea vizeaza faptul ca prin intermediul strategiei sunt prezentate alternativele, posibilele scenarii de dezvoltare gandite, astfel incat sa se ia in considerare cat mai mult din potentialul de dezvoltare al regiunii.*

*Caracterul flexibil al strategiilor de dezvoltare locala vine in sprijinul faptului ca acestea avantajeaza sisteme care se adapteaza in permanenta conditiilor externe si modificarii situatiei interne. O strategie nu doar reactioneaza la schimbari, prin faptul ca ia in considerare influentele diferitilor factori interni si/sau externi ai regiunii tinta, dar contine si elemente proactive, construind posibile planuri si programe ce urmeaza a fi aplicate pentru diferite situatii ce ar apare pe parcurs.*

*Principiul actiunii care sta la baza unei strategii de dezvoltare se datoreaza faptului ca ea este compusa de programe, a caror aplicare implica actiune concreta directionata spre imbunatatirea situatiei regiunii tinta.*

*Orientarea spre schimbare reiese din faptul ca strategiile urmaresc elaborarea unui pachet de programe care, odata implementate, sa duca la schimbare pe plan social, la o mai buna valorificare a potentialului local, precum si orientarea activitatilor de dezvoltare in concordanta cu procesele inregistrate pe plan local.*

*O ultima caracteristica ar fi aceea ca scopul planificarii strategice este orientat spre atingerea unei dezvoltari durabile. Conceptul "dezvoltare durabila" a devenit tot mai important in ultimii ani. Dezvoltarea durabila a devenit o componenta importanta a strategiilor de dezvoltare locala, iar programele de dezvoltare locala propuse finantatorilor internationali sunt evaluate in*

funcție și de această caracteristică.

În procesul elaborării și implementării strategiilor de dezvoltare locală sunt implicați următorii actori de pe plan local:

- ➡ administrația publică locală,
- ➡ comunitatea locală,
- ➡ firme private,
- ➡ reprezentanții societății civile.

Implementarea cu succes a proiectelor de dezvoltare comunitară presupune parteneriatul între actorii mai sus menționați. Un rol aparte îl are însă administrația publică locală, care participă atât în faza de elaborare dar și în cea de implementare a inițiativelor de dezvoltare locală.

Administrația publică locală se plasează astfel în centrul tuturor aspectelor care tin de calitatea vieții cetățenilor, depășind cu mult responsabilitatea asigurării de servicii ieftine și de calitate cetățenilor. Iar aceasta nu se poate asigura decât printr-un proces continuu de dezvoltare locală, care se susține doar printr-o alocare rațională și eficientă a resurselor în domeniile care pot produce cea mai mare valoare adăugată și impactul cel mai semnificativ asupra vieții comunității.

Administrația locală este practic resort pentru bunăstarea localității, jucând acest rol atât ca furnizor de politici de dezvoltare cât și ca factor care asigură coeziunea comunității și mediilor economice, culturale și asociative.

Procesul de dezvoltare locală urmărește mai multe aspecte și anume:

- ➡ creșterea eficienței activităților desfășurate de către membrii comunității;
- ➡ creșterea și punerea în valoare a capitalului social;
- ➡ viabilitatea în timp a dezvoltării;
- ➡ crearea unor capacități locale (umane, materiale, financiare, organizaționale);
- ➡ modelarea atitudinilor

Procesul de dezvoltare locală are trei faze esențiale:

1. Planificarea strategică
2. Implementarea
3. Evaluarea

Planificarea strategică oferă o imagine completă pentru întregul proces și este un instrument important care ajută la luarea deciziilor. Pe durata implementării, activitățile vor conduce la atingerea obiectivelor. După realizarea activităților se va efectua o evaluare a procesului pentru a se analiza rezultatele obținute.

Planificarea strategică, poate fi definită ca un proces care dirijează și sprijină dezvoltarea și schimbarea, ca răspuns la necesitățile și aspirațiile comunității, prin dezvoltarea unui program de acțiuni, care soluționează sau anticipează problemele comunității.

Planificarea strategică se regăsește într-un document care să proiecteze dezvoltarea localității, într-o manieră structurată, pornind de la problemele locale. O strategie de dezvoltare se constituie deci într-un ghid de prezentare a tuturor obiectivelor de dezvoltare, cu identificarea direcțiilor de dezvoltare specifice, și a acțiunilor punctuale ce se vor constitui ca viitoare proiecte ale administrației publice locale. Resursele financiare sunt limitate, și nu pot fi suficiente pentru rezolvarea tuturor necesităților identificabile local. De aceea, localitățile trebuie mai întâi să își definească problemele de rezolvat, să-și stabilească prioritățile, să indice posibilități de rezolvare și apoi să caute finanțare.

Strategia de dezvoltare locală este instrumentul de lucru al administrației publice locale, fiind, prin esență sa, agreat de întreaga comunitate, prin supunerea la dezbateri publice. În

aceeasi masura, o strategie reprezinta un instrument de lucru pus la dispozitia tuturor factorilor interesati in progresul economico-social al localitatii, iar pe de alta parte, fixeaza traiectoria evolutiei printr-o succesiune de proiecte ce urmeaza a se concretiza intr-o lista finala de actiuni pentru o perioada multianuala.

Pe fondul autonomiei locale, unitatile administrativ teritoriale pot si trebuie sa actioneze in interesul lor, chiar daca nu pot fi sustinute in totalitate de catre administratiile judetene, regionale sau nationale, intrucat interesele la acest nivel corespund in mod negociat intereselor tuturor localitatilor din regiunea sau tara respectiva.

Strategiile locale joaca un rol proeminent in accesarea finantarilor disponibile, calitatea acestora avand implicatii directe asupra proiectelor prioritare.

In vederea elaborarii prezentei Strategii s-au folosit urmatoarele metode de studiu si de cercetare:

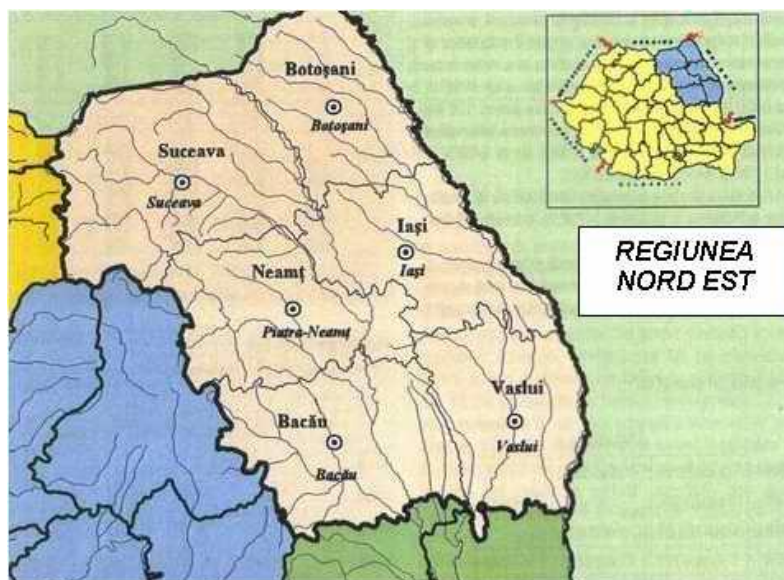
- Colectare date prin observare directa - vizite in teren in comuna Gheraesti pentru asigurarea unei abordari ancorate in realitate in procesul de elaborare a strategiei;
- Colectare date prin cercetare sociologica
- Colectare date statistice prin achizitie de la institutii abilitate,
- Folosirea metodei de solicitare feed-back de la Autoritatea Publica Locala si de la ceilalti actori relevanti (sectorul privat, societatea civila, cetateni, etc)
- Folosirea unor metode si instrumente de management si de analiza economica precum metoda de brainstorming, analiza SWOT si analiza Diagnostic in procesul de stabilire a directiilor de dezvoltare si a planului de actiuni pentru perioada 2014 – 2020
- Folosirea si studierea documentelor programatice precum
  - Regulamentele comunitare privind fondurile structurale si de coeziune;
  - Programul Operational Capital Uman (PO CU)
  - Programul Operational Ajutorarea Persoanelor Dezavantajate (POAD)
  - Programul Operational Competitivitate (POC)
  - Programul Operational Infrastructura Mare (POIM)
  - Programul Operational Regional (POR) 2014-2020
  - Programul Operational Capacitate Administrativa (POCA) 2014-2020
  - Programul National de Dezvoltare Rurala 2014 – 2020 ( PNDR)
  - Programul Operational pentru Pescuit si Afaceri Maritime (POPAM) 2014-2020
  - Date statistice.

## I.1. Prezentarea geografica si fizica

### I.1.1. Prezentarea principalelor caracteristici geografice

#### Amplasarea teritoriului

**Regiunea Nord-Est** este cea mai intinsa regiune a Romaniei, avand o suprafata de 36.850 kmp (15,46% din suprafata totala a tarii). Are granite externe cu Ucraina si Republica Moldova. In componenta sa sunt 6 judete: Bacau, Botosani, Neamt, Iasi, Suceava si Vaslui.



*Amplasarea Regiunii Nord-Est*

*Populatia Regiunii Nord – Est este de 3.695.831 locuitori la nivelul anului 2011 conform bazei de date TEMPO a INS. Din acest punct de vedere Regiunea Nord – Est se afla pe primul loc din cele 8 regiuni ale tarii, reprezentand 17,3 % din populatia totala a Romaniei, respectiv 16,5 % conform datelor preliminare ale ultimului recensamant.*

*Regiunea Nord Est cuprinde o suprafata de 36.850 km<sup>2</sup>, reprezentand 15,46 % din suprafata totala a tarii, cele mai intinse judete fiind Suceava cu 8.553 km<sup>2</sup> si Bacau cu 6.621 km<sup>2</sup>. Regiunea se caracterizeaza printr-o imbinare armonioasa intre toate formele de relief, 30% munti, 30% relieful subcarpatic, 40% podisului.*

*Relieful bogat ofera zone de deal si campie care sunt adecvate unei game largi de culturi agricole, iar zonele de munte cu peisaje pectaculoase sunt favorabile dezvoltarii turismului.*

*Legatura cu Republica Moldova se face prin punctele de frontiera:*



- *Radauti – Prut si Stanca in judetul Botosani pe DN 29 E;*
- *Sculeni, judetul Iasi pe drumul european E 583;*
- *Albita, judetul Vaslui pe drumul european E 581.*

*Legatura cu Ucraina se face prin punctele de frontiera:*

- *Siret (Suceava) – Tereblecea (Porubne, Ucraina) – rutier;*
- *Vicsani (Suceava) – Vadul Siret (Ucraina) – feroviar si se continua cu magistrala 500 spre Kiev si Moscova.*

*Transportul feroviar in Regiunea Nord–Est se desfasoara pe cai feroviare simple sau duble, electrificate sau neelectrificate, asigurand transportul de pasageri si marfuri pe magistralele principale: Bucuresti – Bacau – Roman – Suceava - Ucraina – magistrala principala 500 si Bucuresti – Barlad – Vaslui – Iasi – Ungheni - Republica Moldova – magistrala principala 600.*

*Accesul aerian in Regiunea Nord – Est este asigurat de aeroporturile internationale Bacau si Iasi si aeroportul Suceava numai pentru cursele interne.*

*Resursele subsolului sunt compuse din: minereu uranifer, minereu polimetalic, minereu cuprifera, barita, mangan, sare gema, sulf, tuf ardezic, turba, nisipuri cuartoase, gips, saruri de potasiu, namoluri, roci utile (andezite, calcare, serpentinite, nisipuri si pietrisuri, argile, luturi loessoide), petrol si gaze naturale, carbune brun, sisturi bituminoase, ape minerale terapeutice, ape minerale carbogazoase si necarbogazoase.*

*Regiunea Nord-Est, din punct de vedere turistic, este cunoscuta prin:*

- *patrimoniul cultural – religios din nordul regiunii inclus in UNESCO;*
- *centrele vechi si patrimoniul cultural din Iasi;*
- *patrimoniul religios din zona Neamt;*
- *podgoriile Cotnari si Husi;*
- *statiunile Vatra Dornei, Gura Humorului, Slanic Moldova, Targu Ocna, Campulung Moldovenesc, Piatra Neamt, Targu Neamt;*
- *zonele montane Ceahlau, Rarau, Calimani;*
- *gastronomia si ospitalitatea zonei;*
- *tradițiile si mestesugurile.*

*Rezervatii si monumente ale naturii:*

- *Parcul National Muntii Calimani;*
- *Parcul National Cheile Bicazului – Hasmaș;*
- *Parcul National Ceahlau;*
- *Parcul Natural Vanatori – Neamt;*
- *Reteaua Ecologica Natura 2000 – arii protejate.*

*Potentialul balnear – balneo – terapeutic si bogatia de izvoare minerale. Statiuni: Vatra Dornei, Slanic Moldova, Targu Ocna, Baltatesti, Oglinzi, Negulesti, Cacara, Campulung Moldovenesc, Gura Humorului, Sarata Bai. Regiunea Nord-Est are un potential balnear bun, putand constitui o destinatie turistica important in orice anotimp.*

*Resursele disponibile si climatul sunt adecvate pentru diferite tratamente terapeutice.*

Regiunea Nord-Est detine 3996 monumente de interes international, national si local conform listei de patrimoniu a Ministerului Culturii si Cultelor din 2010, care cuprinde: situri arheologice, cladiri de interes istoric si arheologic, case memoriale, monumente funerare sau for public, monumente religioase.

Zonele etnografice se remarca prin frumuseti, valoare si autenticitate, arta populara – olarit, tesaturi, incondeiat, impletituri.

**Judetul Neamt** cu un teritoriu in suprafata de 5.896 km<sup>2</sup>, este situat in zona central-vestica a Moldovei. Prin amplasarea sa, judetul Neamt se invecineaza:

- ➡ la nord cu judetele Suceava si Iasi;
- ➡ la est cu judetele Iasi si Vaslui;
- ➡ la sud cu judetul Bacau;
- ➡ la vest cu judetele Harghita si Suceava.

Reprezentand 2,5% din suprafata totala a tarii, respectiv locul 18, incadrandu-se in categoria judetelor mici, este strabatut de cursul mijlociu al raurilor Bistrita si Siret. Pe teritoriul judetului Neamt exista un numar de 2 parcuri nationale, 1 parc natural, 20 de rezervatii naturale, 6 monumente ale naturii si 2 arii de protectie speciala avifaunistica avand o suprafata totala de 44196,92 ha, ceea ce reprezinta 7,49 % din suprafata judetului.

*Principalele unitati muntoase, amplasate in vestul judetului, sunt:*

- ➡ Masivul Ceahlau, cu inaltimea maxima de 1907 m;
- ➡ Muntii Hasmas, situati in bazinul superior al raului Bicz, cu inaltimea maxima de 1792m;
- ➡ Muntii Bistritei, cu masivul Grinties de 1757 m si o parte a masivului Budacu;
- ➡ Muntii Tarcau, la sud de valea Biczului si la est de valea Damucului, cu inaltimea maxima de 1664 m;
- ➡ Muntii Stinisoarei care ocupa zona de la nord de valea Bistritei, cu culmi joase rotunjite ce ating 1529 m, separate de vai largi cu aspect de depresiune.

Partea de est a judetului este strabatuta de magistrala rutiera si feroviara care face legatura Capitelei tarii cu nordul Moldovei, iar ramificatiile acesteia spre vest asigura legatura cu zona Ardealului.



*Amplasarea judetului Neamt*

Judetul Neamt dispune de insemnate rezerve minerale. Dintre acestea mentionam: sulfuri polimetalice in zona sisturilor cristaline, combustibili minerali in structurile de flis si cele de

platforma; sisturi bituminoase in zona flisului paleocen, sare gema si saruri de potasiu in depozitele miocene ale zonei subcarpatice: Borlesti, Cut, Baltatesti, Garcina, Oglinzi, Tazlau, zona muntilor Tarcau; petrol (Pipirig), gaze naturale(Garcina, Cuiejdi, Margineni, Secuieni, Bahna); ape minerale sulfuroase (Damuc), carbogazoase (Tosorog, Bistra, Pantec, si Valea Borca); pietrisuri, nisipuri si argile pe principalele vai etc. De asemenea, judetul este una dintre unitatile administrativ-teritoriale cele mai inzestrate din punct de vedere muzeistic, iar numeroasele manastiri pastreaza inestimabile comori de arta, fiind totodata si vechi monumente de arhitectura.

**Comuna Gheraesti**, administrativ-teritorial apartine judetului Neamt. Satul de resedinta al comunei Gheraesti aflandu-se la o distanta de aproximativ 17 km fata de municipiul Roman si are in compunere urmatoarele sate: Gheraesti, Gheraestii Noi, Tetcani.

#### **Localizarea:**

- ➡ latitudine 47 10'N;
- ➡ longitudine 26 49'E;
- ➡ altitudine: 207m.d.m.

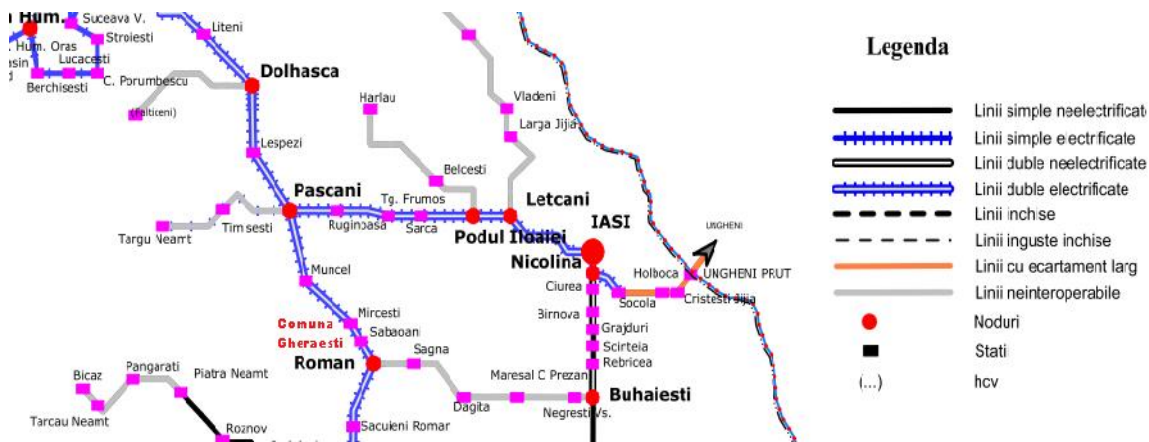


*Amplasarea comunei Gheraesti*

Comuna Gheraesti este situata in extremitatea nord-estica a judetului Neamt, la 17 km nord de municipiul Roman, de-a lungul drumului european E85. Comuna are ca vecini: la nord comuna Botesti (sat Barticesti), la sud comuna Cordun (localitatea Pildesti); la est comuna Mircesti (sat Iugani), iar la vest este marginita de apele legendarului rau Moldova si de ultimul sir al Carpatilor Orientali ce coboara lent spre est, formand un larg podis, apropiindu-se de satele Moreni si Valeni din comuna Valeni si satul Corhana.

Reteaua de drumuri a comunei Gheraesti este formata din drumuri publice de importanta locala: Gheraesti-Tetcani-E85, Gheraesti-E85-Iugani, Gheraesti-Sabaoani, Gheraesti-Pildesti. Soseaua E85 de importanta nationala, Suceava-Roman-Bacau, traverseaza comuna de la km 348 sat Gheraestii Noi si km 344 sat Tetcani. La nivel judetean comuna este traversata de drumul judetean ce trece prin centrul comunei, prin fata stadionului si face legatura cu satul Pildesti (comuna Cordun).

In ceea ce priveste caile ferate, mentionam faptul ca nu exista nici o cale ferata prin comuna, cea mai apropiata fiind in comuna vecina Mircesti, la 9 km distanta.



*Poziția comunei Gheraesti fata de caile ferate din judetul Neamt*

*Comuna Gheraesti poate avea acces facil la doua aeroporturi internationale respectiv cel din Iasi, aflat la aproximativ 82 km si cel din Scheia judetul Suceava, aflat la 95 km fata de Gheraesti.*



*Principalele aeroporturi internationale*

### Scurt istoric

*Evoluția istorică a satului Gheraesti a creat o multitudine de polemici deoarece informația istorică descoperită până în prezent este foarte lacunară, multe dintre documentele referitoare la întemeierea așezării și dezvoltarea ei ulterioară s-au pierdut în anul 1716, așa cum reiese din marturisirea făcută la 4 ianuarie 1722, de către episcopul de Roman, Gheorghe, înaintea domnului Constantin Mihai Cehan Racovita:*

*O prima probabilă atestare a localității o găsim în documentele cancelariei domnești, a lui*

*Stefan cel Mare, abia la data de 26 noiembrie 1499. In ordine cronologica urmatorul document care se refera in mod direct la mosia Gheraesti, atestand, de fapt existenta comunitatii este un hrisov datat la 25 aprilie 1552, prin care domnul Moldovei Stefan Rares, fiul lui Petru Rares, declara un schimb de sate facut de catre tatal sau, cu episcopul de la Roman din acea vreme, Macarie, intarind astfel stapanirea Episcopiei de Roman asupra acestui sat. Documentul original este scris pe pergament in slavona si are rupta partea de jos unde era atarnata pecetea. Impreuna cu doua traduceri romanesti se pastreaza la Arhivele Nationale Bucuresti.*

*Deoarece Episcopia a stapanit in liniste satul, nefiind nevoita sa umble prin judecati pentru el, pentru vreun hotar sau altul, astazi nu mai avem nici o stire din documentele mosiilor vecine despre gheraestenii trairori in veacurile al XVI-lea si al XVII-lea.*

*Veacul al XVII-lea este la fel de sarac in ce priveste precizarea evolutiei istorice a comunitatii de pe aceste meleaguri.*

*In al doilea deceniu al secolului al XVIII-lea, cu cateva luni inainte de pierderea documentelor referitoare la satul Gheraesti, episcopul de Roman, Sava, a obtinut la 20 mai 1716, „o marturie hotarnica pentru mosia Biraesti, dinspre satul Botesti facuta de catre Stefan Ene postelnic si de Ion Talpa fost armas, in urma marturiei mai multor oameni din satele din jur.”*

*Printre martori este pomenit si Andrei Echimasu, fiind astfel primul locuitor cunoscut dupa nume, din satul Biraesti/Gheraesti, care a dat marturie despre hotarul dintre cele doua sate. Urmatoarele urme lasate pentru istorici de oameni vietuitori in acelasi secol XVIII, sunt alte doua marturii de hotar pentru satele invecinate cu Biraesti. Prima marturie, un document despre care am amintit anterior, a fost facut de marele paharnic Vasile Buhaiescu, la 21 iunie 1756, din porunca lui Constantin Mihail Racovita voievod, pentru delimitarea hotarului dintre satele Biraesti, stapanit de Episcopia Romanului si Pildesti, stapanit de manastirea Agapia. Documentul original se pastreaza la Arhivele Nationale, Bucuresti, dar exista o copie la Arhivele Nationale Iasi.*

*Exact dupa o luna de zile, la 20 iulie 1756 paharnicul Vasile Buhaiescu a mers si a ales hotarul satului Lecuseni si satul Sabaoani precizand si linia de hotar dintre Lecuseni si Biraesti. In copia actului ce poarta pecetea voievodului Racovita, pastrata in Condica mosiilor Episcopiei Romanului, numele satului apare de doua ori sub forma Biraesti si odata sub o alta denumire, aceea de Ghiraesti. De la aceasta data, comunitatea va aparea in catagrafiile intocmite de Episcopia Romanului si in insemnarile sau rapoartele misionarilor catolici care au vizitat satul sub diverse forme. Un raport anonim despre situatia bisericilor catolice din Moldova indica pe langa lacasurile de cult si numarul sufletelor din „Gireste care numara 13 familii catolice”. Raportul indica faptul ca in sat exista si o biserică ortodoxa.*

*O alta mentiune documentara este relatarea din 1762 a misionarului Ioan Crisostomo Di Giovanni, prefect al misiunii din Moldova intre anii 1760-1763 si 1766-1768, despre comunitatea catolica din Girestro : „la un ceas departare de Sabaoani este un alt sat chemat Girestro care are 18 case catolice cu un total de 62 de credinciosi care nu au biserică si se folosesc de biserică din Sabaoani...”*

*Catagrafia din iunie 1774 intocmita de Episcopia Romanului percizeaza numele locuitorilor din Ghiraesti apartinand Ocolului Mijocului din Tinutul Romanului.*

*Relatarea anonima despre starea locuitorilor catolici din Moldova, scrisa probabil in 1776, descrie astfel lucrurile de la „Ghiriest, sat ce apartine la parohia Saboani :sat cu biserică si*

*cu dascal...are 550 suflete” . De notat ca la acea vreme dezvoltarea satului si a numarului localnicilor catolici, era destul de avansata, fiind aproape cat satul parohial de centru-Saboani-care avea in aceeasi relatare cifra de 670 credinciosi.*

*Inceputul secolului al XIX-lea aduce cu sine definitivarea numelui localitatii Gheraesti dar si multe framantari sociale si economice. Un prim document care pomeneste satul cu acest nume dateaza din 1801 si descrie revolta a 16 sate catolice, impotriva prefectului Vincentius Gatt, acuzat de tarani ca le-ar fi alterat obiceiurile vechi si le-ar fi impus sarcinii insuportabile si contributiile prea mari.*

*Dupa anul 1850, pentru satul Gheraesti, ca de altfel pentru intreaga tara a inceput o noua perioada istorica plina de modificari atat in plan administrativ cat si in plan socio-cultural Unirea lui Alexandru Ioan Cuza din 24 ianuarie 1859 si marile reforme din anii care au urmat : Secularizarea averilor manastiresti, Legea agrara, Legea instructiunii publice, Codul civil si penal schimba foarte mult viata taranilor din Gheraesti. O parte din ei fiind impropietariti cu pamant vor respecta cuvintele marelui domnitor:*

### **Relieful**

*Relieful comunei Gheraesti se suprapune partial Carpatilor Orientali, Subcarpatilor Moldovei si Podisului Moldovenesc. Asadar unitatile de relief predominante in comuna sunt cea muntoasa, reprezentata de Carpatii Orientali (prin muntii Bistritei, masivul Ceahlau, muntii Hasmas, muntii Tarcau si muntii Stanisoarei), care ocupa 278.769 ha (51% din suprafata judetului). Relieful prezinta o diversitate deosebita determinata intr-o lunga perioada de timp de alcatuirea si structura geologica, de miscarile tectonice, de succesiunea de sisteme morfoclimaterice.*

*In zona comunei Gheraesti predomina solurile podzolite brune argilo-iluviale, care se gasesc in acelasi areal cu solurile brune de padure din care au evoluat. Subtipurile de sol prezente in zona sunt: solurile brune podzolite, soluri brune-galbui podzolite si soluri brun-montane podzolite.*

*Localitatea Gheraesti se afla la o altitudine cuprinsa intre 210m la raul Moldova si 230m la Siret.*

### **Clima predominanta**

*Clima Comunei Gheraesti este temperat continentală. Caracteristicile climei sunt determinate de variatiile de altitudine si de particularitatile circulatiei atmosferice. Conditile climatice din zona se afla sub actiunea benefica a curentilor raurilor Siret si Moldova ce favorizeaza un regim pluviometric constant, cu ierni moderate si veri normale din punct de vedere al temperaturii.*

*La Gheraesti - Neamt, nu se fac inregistrari ale temperaturilor si nici alte masuratori, asa ca aproximam nivelul temperaturilor dupa cele de la Targu-Neamt, unde media multianuala a aerului a fost de + 8,2 grade Celsius, cea mai scazuta temperatura, + 29,1 grade Celsius fiind inregistrata la 2 ianuarie 1909, iar cea mai ridicata, + 37 grade Celsius, la 17 august 1952.*

*Precipitatiile atmosferice au inregistrat media de 672 mm anual, cele mai multe inregistrandu-se la inceputul verii, iar cele mai putine in luna februarie. Cantitati maxime de precipitatii au fost la 26 mai 1908, cand s-au inregistrat 95,1 mm. Directiile principalelor vanturi*

neregulate, care se manifesta in zona sunt: din nord-vest=21%, din sud-vest=12%, in nord-est=5%, iar numarul zilelor cu calm reprezinta 32%.

#### **Reteaua hidrografica**

Satul Gheraesti se intinde de la apele Moldovei, spre est, pe o campie neteda strabatuta de la nord la sud de niste vestigii de dealuri, de unde in zilele senine se pot zari codrii seculari ai muntilor, strajnuiti de "falnica piatra nestemata a Moldovei, Ceahlraul".

Intreaga retea hidrografica ce dreneaza teritoriul comunei Gheraesti apartine raului Siret si principalului afluent Moldova. Regimul si raspandirea lor sunt determinate de conditiile structural - litologice si de etajarea principalelor conditii fizico - geografice, cele mai bogate panze freatice fiind cuprinse in complexul luncilor si teraselor raurilor Siret, Moldova, Bistrita, Cracau, Ozana.

Singur, un raulet cu izvorul sub aceste dealuri, care si-a pastrat din stramosi numele Ciurlic, segmenteaza campia, serpuind printre gradini si case, varsandu-se in cele din urma in apele Moldovei.

#### **Vegetatia si fauna**

Vegetatia comunei Gheraesti apartine in cea mai mare parte etajului forestier. In apele curate din rauri traiesc diverse specii de pesti: pastrav, lipan, morunas, babusca.

Din pacate, lipsa padurilor, a perdelelor vegetale de protectie au o influenta nociva asupra faunei si florei locale.

#### **Puncte tari si puncte slabe, Caracteristici geografice**

	<b>Puncte tari</b>	<b>Puncte slabe</b>
<b>Caracteristici geografice</b>	<ul style="list-style-type: none"> <li>✓ Prezenta comunei in Regiunea Nord-Est;</li> <li>✓ Prezenta retelei de drumuri nationale si judetene ce strabate comuna;</li> <li>✓ Clima Comunei Gheraesti este temperat continentală;</li> <li>✓ Din punct de vedere pedologic pe teritoriul Comunei Gheraesti se intalnesc soluri cu insusiri deosebite si cu pretabilitati diferite;</li> <li>✓ Comuna poate avea acces facil la doua aeroporturi internationale respectiv cel din Iasi si cel din Suceava.</li> </ul>	<ul style="list-style-type: none"> <li>✓ Lipsa resurselor minerale cu valoare economica ridicata;</li> <li>✓ Lipsa unei cai ferate pe teritoriul comunei;</li> <li>✓ Lipsa padurilor, a perdelelor vegetale ce influenta nociv fauna si flora locala.</li> </ul>

## I.1.2. Populație – demografie

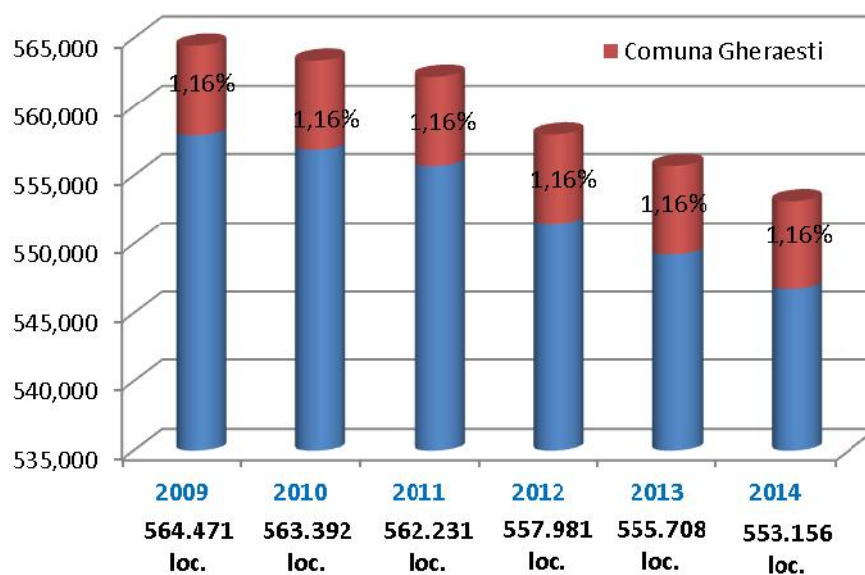


Numarul populatiei comunei Gheraesti a scazut cu 2,21% in perioada 2009-2014. Ponderea femeilor in totalul populatiei a ramas aproximativ aceeași in aceasta perioada, in 2014 fiind de 49,63%.

*Numarul populatiei in comuna, persoane*

	2009	2010	2011	2012	2013	2014
<b>Total</b>	<b>6.553</b>	<b>6.525</b>	<b>6.531</b>	<b>6.468</b>	<b>6.462</b>	<b>6.408</b>
✓ <i>Barbati</i>	3.291	3.289	3.307	3.273	3.260	3.228
✓ <i>Femei</i>	3.262	3.236	3.224	3.195	3.202	3.180

Raportat la nivel judetean, populatia comunei Gheraesti reprezinta 1,16% din populatia Judetului Neamt, pastrand ponderea constanta in perioada 2009-2014.



*Ponderea populatiei comunei Gheraesti din populatia Judetului Neamt*

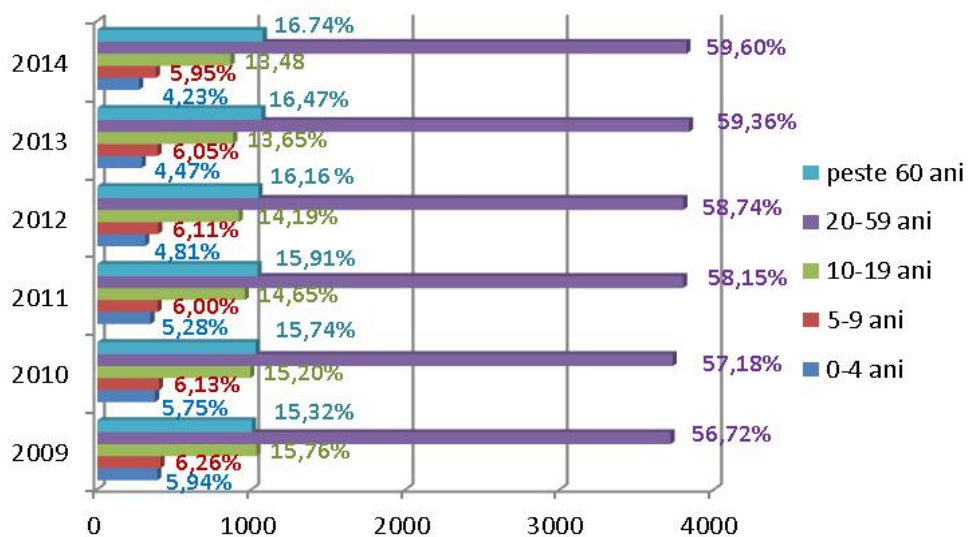


In ceea ce priveste structura populatiei pe grupe de varsta in comuna Gheraesti, mentionam faptul ca, in perioada 2009-2014, se identifica o scadere cu 17,25% a populatiei cu varsta intre 0-19 ani si o crestere cu 3,62% pentru populatia cu varsta peste 20 de ani, inregistrandu-se o tendinta de imbatranire a populatiei.

*Structura populatiei pe grupe de varsta*

	2009	2010	2011	2012	2013	2014
<b>Total</b>	<b>6.553</b>	<b>6.525</b>	<b>6.531</b>	<b>6.468</b>	<b>6.462</b>	<b>6.408</b>
<b>0-4 ani</b>	389	375	345	311	289	271
<b>5-9 ani</b>	410	400	392	395	391	381
<b>10-19 ani</b>	1033	992	957	918	882	864
<b>20-59 ani</b>	3717	3731	3798	3799	3836	3819
<b>peste 60 ani</b>	1004	1027	1039	1045	1064	1073

De asemenea, in conformitate cu datele preluate de la Institutul National de Statistica (INS), se observa faptul ca, structura populatiei isi pastreaza ponderea an de an pe grupe de varsta, fiind usoare abateri de maxim 1%.

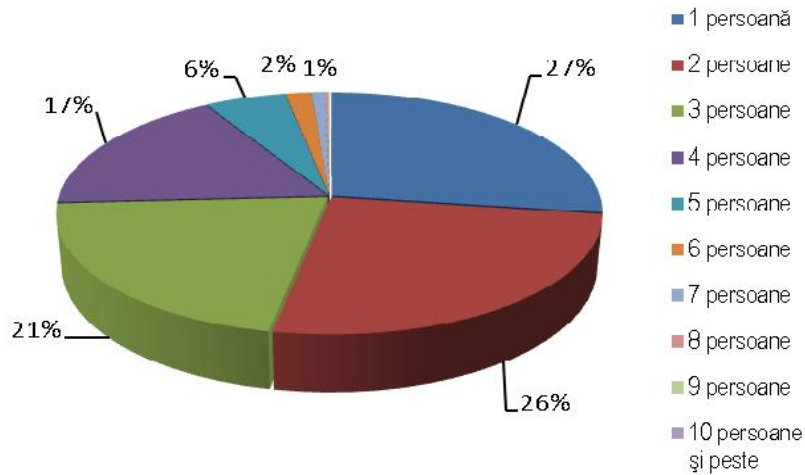


*Structura populatiei pe grupe de varsta*

De asemenea, in anul 2014, se identifica faptul ca 59,60% din populatia comunei Gheraesti, sunt persoane apte de munca, fenomen pozitiv pentru comuna, luand in considerare evolutia descrescatoare in perioada 2009-2014. Populatia sub 20 de ani este reprezentata de

23,65% - populație tânără cu potențial pentru viitor.

Comuna Gheraesti insumeaza un numar de 1873 de gospodarii din care 69,94% reprezinta gospodarii familiale cu 4217 persoane (87,02% din populatie).



#### Structura gospodăriilor (Recesământ 2011)

In ceea ce priveste structura gospodariilor, majoritatea sunt gospodarii cu 1 sau 2 persoane, insumand un procent de 53%. De asemenea, mentionam ca in comuna se inregistreaza un procent de 8,54% din gospodarii care sunt alcatuite din peste 5 persoane.

#### Numar de gospodarii din comuna Gheraesti (Recesământ 2011)

Gospodarii ale populatiei		Gospodarii familiale		Gospodarii nefamiliale		Gospodarii nefamiliale alcatuite din:		
TOTAL		total		total		2 persoane si peste		
gospodarii	persoane	gospodarii	persoane	gospodarii	persoane	1 persoana	gospodarii	persoane
1873	4846	1310	4217	563	629	511	52	118

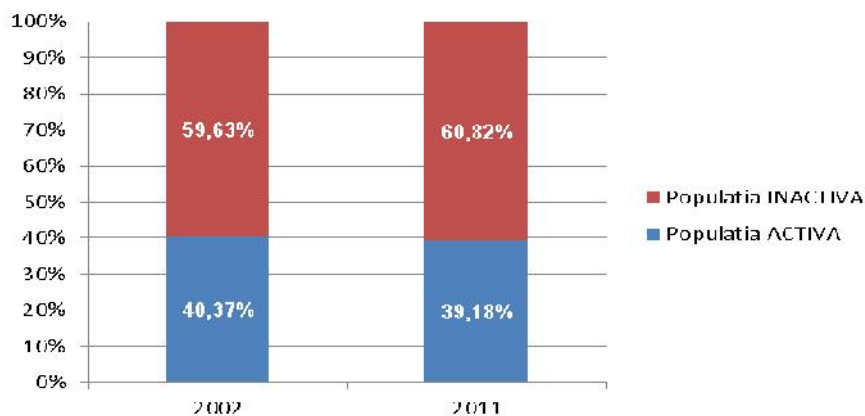
Referitor la populatia activa si inactiva din comuna, analizand datele prezentate de INS mentionam urmatoarele concluzii:

- ➡ Populatia activa in anul 2011 a scazut cu 26,25% fata de anul 2002;
- ➡ Populatie activa pentru anul 2011 reprezinta 26,12% de unde rezulta forta de munca insuficienta;

#### Populatia activa si inactiva din comuna Gheraesti (Recesământ 2002, 2011)

AN	Populatia ACTIVA	din care:		din care:			
		Persoane OCUPATE	Populatia INACTIVA	Elevi - studenti	Pensionari	Casnice	Intretinute de alte persoane
2002	2579	2342	3810	1250	1299	423	642
2011	1902	1787	2952	876	882	447	436

- Avand in vedere datele prezentate se poate observa ca in cadrul comunei Gheraesti in anul 2011, ponderea cea mai mare o detine populatia inactiva, 45,19%;
- Dintre populatia inactiva prezenta in comuna Gheraesti, conform datelor INS din 2011, ponderea cea mai mare este reprezentata de pensionari cu un procent de 29,87%, urmata de elevi-studenti cu 29,67%;
- Un numar foarte mare de persoane sunt inregistrate in categoria statistica "casnice" – 6,84% care nu beneficiaza nici de ajutor de somaj si nici de pensie.



*Populatie activa / inactiva in 2002 si 2011*

Conform Recensamantul Populatiei si al Locuintelor din 2002 si respectiv 2011, se identifica faptul ca populatia activa isi pastreaza ponderea din total populatie a comunei Gheraesti la nivelul fiecarui an cu usoare abateri. Ponderea dintre populatia activa si cea inactiva este de 40%, respectiv 60%.

#### *Evolutia sporului natural*

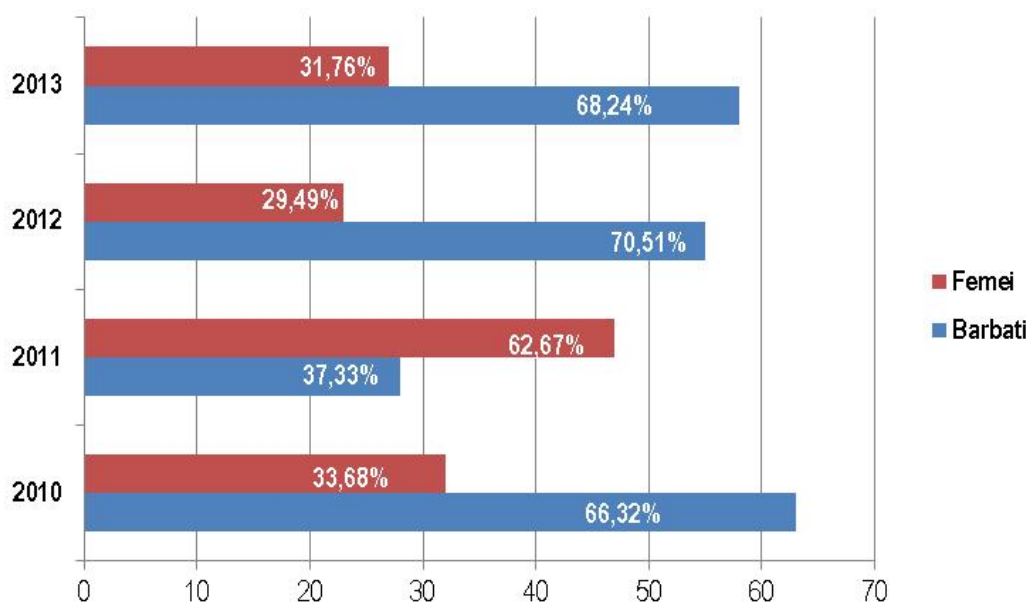
An	Numar casatorii	Numar decedati	Numar nascuti	Valoare Spor Natural
2009	37	73	66	-7.00
2010	36	62	55	-7.00
2011	25	69	48	-21.00
2012	31	64	55	-9.00
2013	35	68	53	-15.00

Conform tabelul de mai sus, se observa ca numarul decedatilor in ultimii 5 ani este in scadere, insa sporul natural al populatiei comunei Gheraesti, este unul negativ, concluzionand faptul ca in perioada 2009-2013 numarul nascutilor este mai mic decat numarul decedatilor. Numarul casatoriilor din aceeași perioada a inregistrat o usoara scadere.

*Evoluția numărului de someri și salariați*

An	Someri înregistrați la sfârșitul anului	Număr mediu de salariați
2010	95	339
2011	75	402
2012	78	441
2013	85	407

In ceea ce privește numărul de someri înregistrați în comuna Gheraesti, se observă o creștere în anul 2013 cu 13,33% față de 2011. Dintre aceștia aproximativ 60% sunt în căutarea unui alt loc de muncă și 40% sunt în căutarea primului loc de muncă.



*Structura pe sexe a somerilor înregistrați*

In ceea ce privește structura pe sexe a somerilor înregistrați, menționăm faptul că, în ultimii 4 ani se identifică o modificare radicală a structurii astfel: în anul 2011 ponderea femeilor-somere a fost de 62,67% și a bărbaților-someri de 37,33%, în timp ce în anul 2013 ponderea bărbaților din total someri înregistrați este de 68,24%, iar a femeilor-somere de 31,76%.

**Puncte tari si puncte slabe, Populatia**

	<i>Puncte tari</i>	<i>Puncte slabe</i>
<i>Populatia</i>	<ul style="list-style-type: none"> <li>✓ 59,60% din populatia comunei Gheraesti sunt persoane apte de munca,</li> <li>✓ 23,65 % reprezinta populatie tanara cu potential pentru viitor;</li> <li>✓ Populatiei ocupata, reprezinta 90,81% din total populatie activa, comparativ cu 92,34% valoarea indicatorului la nivel judeteran;</li> </ul>	<ul style="list-style-type: none"> <li>✓ Numarul populatiei a inregistrat o scadere cu 2,21% in perioada 2009-2014;</li> <li>✓ La nivelul comunei se inregistreaza o tendinta de imbatranire a populatie;</li> <li>✓ Sporul natural (diferenta dintre natalitate si mortalitate) inregistreaza valori negative la nivelul comunei;</li> <li>✓ Populatia activa in anul 2011 a scazut cu 26,25% fata de anul 2002;</li> <li>✓ 45,19% din populatia comunei Gheraesti reprezinta populatia inactiva;</li> <li>✓ Numarul somerilor a crescut in perioada 2011-2013 cu 13,33%;</li> </ul>

### I.1.3. Patrimoniul de mediu

*Valoarea patrimoniului natural al României este recunoscută la nivel național și internațional prin protejarea celor mai reprezentative zone și includerea acestora în rețeaua națională de arii naturale protejate sau în cadrul altor rețele internaționale de arii naturale protejate constituite în baza unor convenții sau tratate la care țara noastră a aderat.*

*Protecția, conservarea și ameliorarea calității mediului, incluzând conservarea habitatelor naturale, a florei și faunei sălbatice sunt probleme de interes public major, având în vedere că, așa cum este recunoscut în toată lumea, componentele diversității biologice care formează capitalul natural asigură cea mai mare parte a produselor, bunurilor și serviciilor necesare societății, fiind suportul fundamental al unei dezvoltări durabile.*

*Modul de constituire și de administrare a ariilor naturale protejate va lua în considerare interesele comunităților locale, facilitându-se participarea localnicilor în consiliile consultative pentru aplicarea măsurilor de protecție, conservare și utilizare durabilă a resurselor naturale, încurajându-se menținerea practicilor și cunostințelor tradiționale locale în valorificarea acestor resurse, în beneficiul comunităților locale. Până la finalizarea procedurilor de instituire a regimului de protecție a ariilor naturale protejate deținătorii bunurilor cu valoare de patrimoniu natural, indiferent de destinația terenurilor, vor aplica și vor respecta măsurile de ocrotire, conservare și utilizare stabilite de autoritățile pentru protecția mediului.*

*Datorită condițiilor favorabile de care dispune, a frumuseții locurilor, purității aerului, apelor, zonelor montane din județele Bacău, Neamț și Suceava, precum și a inestimabilului patrimoniu cultural și religios existent, Regiunea Nord-Est deține un potențial turistic relativ ridicat, care poate fi comparat cu alte zone turistice renumite din țări străine. Alături de pitorescul regiunii, binecunoscuta ospitalitate, tradițiile populare, obiceiurile, specificul gastronomiei moldovenești, tradiționalele degustări de vinuri din podgoriile Cotnari și Husi dau culoare locală pentru atragerea turistilor.*

*Marile unități de relief care include în cuprinsul lor părți din teritoriul județului Neamț sunt: Carpații Orientali, Subcarpații Moldovenești și Podisul Moldoveneșc. Cel mai vechi teritoriu muntos s-a format în paleozoic ca urmare a mișcării hercinice care au pus în loc sisturi cristaline, reprezentate prin micasisturi, sisturi cu sericit, sisturi cu clorit, calcare cristaline. Peste marginea estică a munților cristalini s-au depus stive groase de roci sedimentare, în intervalul stratigrafic triasic – cretacic mediu. Dintre acestea mai reprezentative sunt calcarele ecifale masive și conglomeratele care ocupă o fasie lată de câțiva kilometri în partea de vest a județului.*

*Cea mai joasă formă de relief o reprezintă culoarele de vale ale Siretului și Moldovei care ating o lățime maximă de 5-6 km la nivelul luncilor, având aspectul unor câmpii largi*



terasate. Resursele subsolului judetului Neamt sunt legate de principalele structuri geologice, care difera ca varta, facies petrografic si tipuri de materiale utile. Unitatea cristalino-mezozoica din partea de vest a judetului cuprinde in primul rand materiale de constructii, constand in calcare utilizabile in industria cimentului si varului, in siderurgie, ca si mandament in agricultura.

Calcarul se exploateaza in cariera de la Bicaz-Chei. Sisturile cristaline din unele zone de valea Damucului si de pe valea Bistricioarei contin concentrati de sufluri cuprifere. In legatura cu unele linii de fractura care afecteaza masa sisturilor cristaline, in unitatea cristalino-mezozoica exista iviri de ape minerale, cum sunt cele de pe valea Borvizului-Tosorog, valea Stanii, versantul stang al Vaii Capra si multe altele. Aceste ape au proprietati fizico-chimice si calitati terapeutice apropiate de apa izvoarelor minerale de la Borsec.

Raul Moldova se incadreaza in judet cu bazinul sau inferior cuprins intre aval localitate Draguseni si varsarea in Siret. Strabate teritoriul pe o lungime de 76,5 km, din totalul lungimii sale de 216 km, formand, pe sectorul de la intrare pana la confluenta cu Petroaia, limita comuna cu judetul Iasi. Raul se caracterizeaza printr-o mobilitate mare a albiei si printr-o panta medie relativ ridicata pe acest sector, traversand si Comuna Gheraesti.

Patrimoniul natural si cultural al Judetului Neamt este deosebit de bogat in elemente care pot fi exploatare in vederea dezvoltarii turistice, reprezentat prin numeroase monumente istorice, de arhitectura si arta, edificii religioase, muzee si case memoriale, arhitectura si creatie tehnica populara, manifestari populare traditionale, etnografie, importante institutii culturale si de stiinta, personalitati locale.

Desi in comuna Gheraesti nu exista arii protejate Natura 2000, comuna se afla la 54 km distanta de ariile naturale protejate integrate in reseaua ecologica europeana Natura 2000:

- *Rezervatia de zimbri Neamt (rezervatie)*

Rezervatia de Zimbri - Neamt cunoscuta si sub denumirea de Rezervatia de Zimbrii „Dragos-Voda”, este o arie protejata de interes national ce corespunde categoriei a IV-a IUCN (rezervatie naturala de tip faunistic) situata in judetul Neamt, pe teritoriul administrativ al comunei Vanatori-Neamt. Rezervatia reprezinta o zona de protectie pentru mai multe specii faunistice rare, in principal: zimbrul (*Bison bonasus*). Se mai intalnesc ursul brun (*Ursus arctos*), cerbul (*Cervus elaphus*) sau caprioara (*Capreolus capreolus*). In ianuarie 2013 in gradina zoologica - cu o suprafata de 4 hectare - se aflau 6 exemplare de zimbri gazduite in scop turistic, alti 19 adulti si 3 pui fiind in tarcul de aclimatizare (o suprafata imprejmuita de 180 ha).

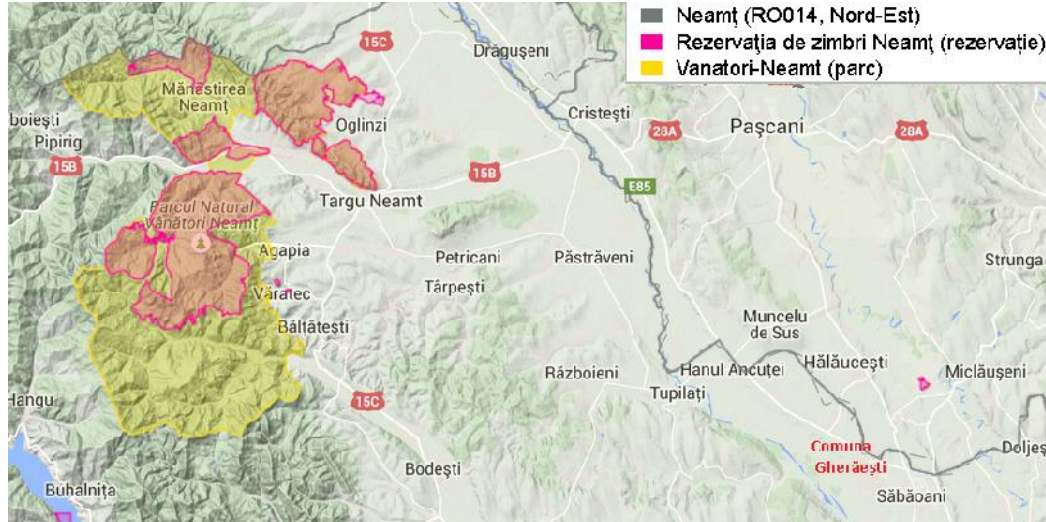
- *Vanatori –Neamt (parc)*

Parcul Natural Vanatori Neamt se afla situat in nordul judetului Neamt, la granita cu Suceava, cu precadere in raza comunelor Agapia, Baltatesti, Brusturi, Cracaoani, Vanatori Neamt, Raucesti, Pipirig si a orasului Tg. Neamt.

Din punct de vedere geografic, parcul se intinde pe versantul estic al Muntii Stanisoarei, subdiviziunea Muntii Neamtului (in partea estica a Carpatilor Orientali), si peste Subcarpatii Neamtului (aflati in cadrul Subcarpatilor Orientali), acoperind o parte a bazinului Ozanei si Cracaului, intre 47°03'10'' si 47°18'20'' latitudine nordica si 26°4'20'' si 26°22'32'' longitudine estica. Suprafata parcului este de 30.818 ha, din care 26.190 ha padure. Aspectul floristic al zonei Parcului reliefeaza caracteristicile tipice ale zonei de dealuri si munti josi din zona subcarpatica cu o larga diversitate si cu pastrarea caracterului natural, nealterat.

Studiile întreprinse au relevat existența în cuprinsul parcului a 35 specii de mamifere.

Nu se poate face referire la fauna existentă în Parcul Natural Vanatori Neamț fără a aminti de prezența zimbrului. Altădată componenta a faunei carpatice, această specie face obiectul unui program de reintroducere în libertate, putând fi întâlnit în prezent în cadrul rezervației „Dragos Voda” și a tarcului de acclimatizare.



*Localizarea rezervațiilor - Natura 2000*

Comuna Gherăești se întinde de la apele Moldovei, spre est, pe o câmpie netedă străbătută de la nord la sud de niște vestigii de dealuri, de unde în zilele senine se pot zări codrii seculari ai munților, străjuiți de "falnică piatră nestemată a Moldovei, Ceahlăul".

Singur, un raulet cu izvorul sub aceste dealuri, care și-a păstrat din strămoși numele Ciurlic, segmentează câmpia, serpuiind printre grădini și case, varsându-se în cele din urmă în apele Moldovei.

Condițiile climatice din zonă se află sub acțiunea benefică a curenților raurilor Siret și Moldova ce favorizează un regim pluviometric constant, cu ierni moderate și veri normale din punct de vedere al temperaturii.

#### **Puncte tari și puncte slabe, Patrimoniul de mediu**

	<b>Puncte tari</b>	<b>Puncte slabe</b>
<i>Patrimoniul de mediu</i>	<ul style="list-style-type: none"> <li>✓ Condițiile climatice din zonă se află sub acțiunea benefică a curenților raurilor Siret și Moldova;</li> <li>✓ Prezența rauletului pe teritoriul comunei ce se varsă în apele Moldovei.</li> </ul>	<ul style="list-style-type: none"> <li>✓ Lipsa pădurilor, a perdelelor vegetale.</li> </ul>



### I.1.4. Patrimoniul arhitectural si cultural



Cu un vast patrimoniu cultural-istoric, **Judetul Neamt** beneficiaza de un bogat potential turistic (locul 6 din tara), fapt ce determina ca turismul sa devina o prioritate in dezvoltarea economica a judetului. Punerea in valoare a obiectelor de patrimoniu este preocuparea majora a administratiei publice judetene. Din fonduri europene, guvernamentale si proprii, Consiliul Judetean Neamt a realizat o serie de proiecte menite sa contribuie la dezvoltarea turismului.

Pentru a-l transforma intr-o destinatie turistica de calitate conform standardelor de dezvoltare durabila ale Uniunii Europene, Consiliul Judetean Neamt a obtinut finantare in cadrul Programului Operational Regional 2007 – 2013, Axa Prioritara 5 – Dezvoltarea durabila si promovarea turismului, DMI 5.3 – Promovarea potentialului turistic si crearea infrastructurii necesare, in scopul cresterii atractivitatii Romaniei ca destinatie turistica, Operatiunea – Dezvoltarea si consolidarea turismului intern prin sprijinirea promovarii produselor specifice si a activitatilor de marketing specifice, pentru un numar de 5 proiecte care au drept scop promovarea produselor turistice pe care le detine Judetul Neamt

- *Campanie de promovare a turismului in judetul Neamt prin participari la targuri si expozitii nationale, cu o valoare de 231 mii euro;*
- *Promovarea turismului ecumenic din Judetul Neamt, cu o valoare de 242 mii euro;*
- *Promovarea ariilor naturale protejate din Judetul Neamt”, cu o valoare de 242 mii euro;*
- *Traditii si arta populara in tinutul Neamt, cu o valoare de 199 mii euro;*
- *Colectii muzeale si vestigii istorice in Judetul Neamt, cu o valoare de 229 mii euro.*

***In ceea ce priveste patrimoniul comunei Gheraesti, aceasta se mandreste cu urmatoarele monumente istorice:***



#### **Monumentul eroilor cazuti in Razboiul de Independenta**



Comunitatea din comuna Gheraesti a fost si este recunoscatoare celor jertfiti de istorie, pentru apararea si independenta tarii de-a lungul timpului.

In a doua jumatate a secolului al XIX-lea s-a consemnat participarea localnicilor din Gheraesti la Razboiul de Independenta din 1877-1878, strigand si ei ca si Mihail Kogalniceanu : *Suntem independenti, suntem o natiune de sine statatoare.* In documentele oficiale sunt trecuti alaturi de ceilalti eroi care si-au pierdut viata pentru independenta tarii si

gheraestenii: Istoc Anton, Lucaci Gherghe si Mihai Huceanu.

➡ Monumentul eroilor din cel de-al doilea razboi mondial

In centrul civic al satului, in fata scolii si a caminului cultural, s-a inaltat, in anul 1999, noul monument dedicat celor care s-au jertfit in Cel De-al Doilea Razboi Mondial.



➡ Troita satului

Intre 1920-1930, intre cele doua razboaie mondiale, la rascruce de drumuri, s-au ridicat 3 troite in satul Gheraesti si cate una in satele Gheraestii Noi si Tetcani. Crucea de piatra este simbolul suferintei, al jertfei prin care stramosii au rascumparat libertatea.



➡ Altarele satului

Dupa anul 1989, la hotarele dintre satele Gheraesti- Gheraestii Noi, Gheraesti-Tetcani s-au inaltat doua altare „doua monumente” simboluri ale libertatii religioase.

De asemenea, pe teritoriul comunei Gheraesti sunt construite si urmatoarele biserici:

➡ Biserica Ortodoxa „ Adomirea Maicii Domnului” Gheraesti

Pe vremea lui Stefan cel Mare, se vorbeste despre Biraesti, iar locuitorii se inchinau intr-o biserică de lemn. Fondatorii primei biserici din piatra construita in sat a fost boierul Dimitrie Kornea. In timp arendasii s-au ingrijit de acoperirea cu sindrila a bisericii, imprejmuirea cu gard, procurarea diverselor odoare si vesminte bisericesti. De asemena, a fost realizata o biblioteca parohiala.

Biserica a mai fost reparata in anii 1910, legata in fier, in anii care au urmat, aducandu-se alte imbunatatiri in 1914, 1928, 1932 prin contributia directa a enoriasilor bisericii.

➡ *Biserica Ortodoxa „Nasterea Maicii Domnului” Gheraesti Noi*

Actuala biserică ortodoxă a fost construită între anii 1932 și 1934. În această perioadă, biserică ortodoxă a fost și este administrată de preoții bisericii din Gheraesti: Liviu Lupu din 1995 până în prezent.

➡ *Biserica Romano-Catolica „Trupul și Sângele Domnului” Gheraesti*



Construirea bisericii Romano-Catolice „Trupul și Sângele Domnului” din satul Gheraesti a început în anul 1904. Conform planului biserică măsoară 26,5m în lungime și 9m în lățime, 13m înălțimea până la tavan și 26m înălțimea turnului. Lucrările au durat mult timp deoarece manopera era foarte scumpă și atunci s-a luat hotărârea de a se apela la ajutorul unor enoriași constructori care au ridicat impunătoarea biserică. În toamna anului 1907, biserică nouă a fost sfințită. Ulterior această a fost dotată cu altar și statuete înfățișând Calea Crucii și orga.

➡ *Biserica Catolică din Gheraestii Noi*

A fost construită în anul 1956, perioadă de varf din propagandă ateă a comunismului. Regimul comunist a încercat să steargă tot ce-a fost sfânt și moștenit din trecut. A început cu numele satului. Satul trebuia să poarte un nume de revoluționar-Tudor Vladimirescu, apoi Gheorghe Doja și în sfârșit i s-a dat numele de Gheraestii Noi.

➡ *Biserica Catolică din Tetcani*

Comunitatea catolică din Tetcani a fost semnalată prima dată de către episcopul apostolic

Pentru Bogdan Becsic, la 1641.

In a doua jumătate a secolului al XIX-lea exista o biserică de lemn, aproape de cimitirul satului. Neincapătoare pentru numărul din ce în ce mai mare de credincioși, un comitet bisericesc a propus ridicarea unei noi biserici, în anul 1924. Planul lucrării, adunarea materialelor a durat până în anul 1934. În anul 1936 a fost finalizată lucrarea și în anul 1943 a fost sfințită.



### Obiceiuri locale



Oina (sau hoina) este un joc sportiv tradițional românesc. Jocul de oina era răspândit pe întreg cuprinsul țării, având un număr mare de denumiri și variante: în Banat i se spunea „lopta mică” sau „pila”, în Transilvania „de-a lungă” sau „lopta lungă”, în zona Sibiului „fuga”, în Muntenia și în Moldova „hoina” și apoi oina, în Maramureș „ojerul” sau „oirul”, în Dobrogea „de-a lungă” etc.

Jocul solicită calități sportive complexe (viteza bună de alergare, reflexe rapide în mișcările de autoapărare față de loviturile mingii, precizie în aruncarea și lovirea mingii cu un baston sau bata).

Oina este un joc sportiv practicat în aer liber, pe un teren dreptunghiular, preferabil acoperit cu iarba, între două echipe de câte 11 jucători.

**Oina** - sportul nostru național despre care marele scriitor **Mihail Sadoveanu** spunea: „Orice om vrednic trebuie să învețe întâi a juca oina. Fără aceasta nu-i bun de nimic și nu face două parale” a fost introdusă în Gherăești în anul 1959 de către regretatul maestru al sportului **Eugen Cocut**. Acesta după terminarea stagiului militar și jucător la cunoscuta echipă de oina Avântul Curcani a înființat prima echipă de oina în comuna Gherăești. Componenta acestei echipe a fost: Cocut Eugen, Andrusca Vasile, Andrusca Mihai, Cocut Ilie, Cocut Alexandru, Toma Anton, Andrusca Mihai, Minac Iosif, Tancau Petru, Cojocaru Vasile, Bogza Constantin.

Prima generație de oiniști din Gherăești a contribuit la creșterea prestigiului comunei în toate colțurile României, reușind să castige numeroase medalii la competițiile organizate la nivel național:

**Campionatul Național** – 4 medalii de argint și 6 medalii de bronz;

**Cupa României** - 4 medalii de argint și 3 de bronz;

**Cupa Satelor** - 3 locuri I și 4 locuri II;

**Cupa Tineretului** - 4 locuri I și 5 locuri II.

Timp de 25 ani a fost neînvingătoare la nivelul județului Neamț, sau a regiunii Bacău, participând la toate competițiile organizate la nivel național de către Federația Română de Oina.

Actuala generație de oiniști își propune următoarele realizări: amenajarea la Gherăești unui teren de oina, primul din România pe care să se desfășoare numeroase competiții naționale, atât pentru juniori, cât și pentru seniori.

*Puncte tari si puncte slabe, Patrimoniul arhitectural si cultural*

	<i>Puncte tari</i>	<i>Puncte slabe</i>
<i>Patrimoniul arhitectural si cultural</i>	<ul style="list-style-type: none"><li>✓ <i>Prezenta unui numar mare de monumente istorice;</i></li><li>✓ <i>Prezenta unui numar mare de biserici ortodoxe si catolice;</i></li><li>✓ <i>Implicarea tinerilor in cadrul unui joc sportiv traditional romanesc.</i></li></ul>	<ul style="list-style-type: none"><li>✓ <i>Lipsa unui teren specific jocului sportiv - oina in comuna Gheraesti.</i></li></ul>

## I.2. Economia locala



### **REGIUNEA NORD-EST**

*Regiunea de Nord-Est este alaturi de cea de Sud-Vest, una dintre cele mai sarace din UE. Suceava, are un PIB local cat al Vasluiului si al Bototaniului in total. Cei mai bine platiti angajati din regiune sunt cei din Bacau, cu un salariu mediu net de 1.427 de lei pe luna, care este insa cu 45 de lei sub media nationala, de 1.472 de lei.*

*Desi are 11,55% (534.000) din numarul total de salariati din Romania, PIB-ul regiunii, estimat la 55,4 miliarde de lei anul acesta, reprezinta doar 10,2% din cel total, de 544 de miliarde de lei.*

*Cele mai sarace judete, ca valoare a economiei locale, sunt Vaslui, cu un PIB de 4,7 miliarde de lei, si Bototani, cu unul de 5,2 miliarde de lei. Economia Sucevei este egala cu cea a acestor doua judete, in total. Altfel spus, judetul Vaslui are o economie locala de putin peste un miliard de euro.*

*Liderul regional este Iasiul, cu un PIB de 14,87 miliarde de lei, urmat de Bacau, cu 12,47 miliarde de lei. Desi este cel mai sarac judet, ca valoare a economiei si are cei mai putini salariati din regiune (somajul este de 11,1%), Vasluiul nu are si cele mai mici salarii, care sunt platite in judetul Neamt, respectiv de 1.115 lei. Cel mai bine platiti sunt angajatii din Bacau, cu un salariu mediu net de 1.427 de lei pe luna, cu 26% mai mare decat cel din Neamt. Cel mai mic somaj este inregistrat in Botosani, de 6,1%.*

*Mediul de afaceri din Moldova, dupa valoarea cifrelor de afaceri din 2009, este dominat de catre firmele de constructie ale omului de afaceri Dorinel Umbrarescu si de lantul de magazine de bricolaj Dedeman, detinut de omul de afaceri Dragot Paval, din Bacau.*

*Tot in Bacau se regasesc si unele dintre cele mai mari companii de constructie de drumuri din Romania, Tehnostrade si Spedition UMB, controlate de Dorinel Umbrarescu, din Podul Turcului. Cele doua firme au avut in 2009 o cifra de afaceri cumulata de circa 370 de milioane de euro, dintre care aproximativ 220 de milioane de euro i-au revenit lui Spedition UMB, care a avut in 2009 un numar mediu de angajati de 25 de persoane. Umbrarescu a anuntat anul trecut ca cele doua firme vor fuziona.*

*In Suceava, una dintre cele mai mari companii este Egger Romania, detinuta de grupul austriac omonim. In 2009 firma specializata in prelucrarea lemnului a avut afaceri totale de 90 de milioane de euro si o forta de munca de 378 de angajati.*

*Capitala Moldovei este cea mai echilibrata: de la utilitati la industria farmaceutica. In Iasi cea mai mare companie este E. ON Moldova, cu o cifra de afaceri de circa 150 de milioane de euro acum doi ani si un numar de aproape 2.000 de angajati. Printre companiile importante se mai numara si Antibiotice SA, cu o cifra de afaceri de 52 de milioane de euro si peste 1.400 de angajati in perioada precizata dar si Build Corp SRL, detinuta de omul de afaceri Iulian Dascalu, patronul Iulius Grup. Build Corp a avut in 2009 o cifra de afaceri de circa 77 de milioane de euro la un efectiv de 442 de angajati.*

*In Neamt cele mai importante companii sunt ArcelorMittal Tubular Product Roman SA, cu afaceri de 83 de milioane de euro in 2009 si peste 1.200 de angajati si TCE 3 Brazi SRL. In 2009 firma a avut o cifra de afaceri de circa 65 de milioane de euro.*

*Cea mai mare companie din Botosani este, conform bilanturilor de acum doi ani, Doly Com SRL, cu afaceri de circa 32 de milioane de euro si 427 de angajati.*

*Cea mai mare companie din judetul Vaslui este Rulmenti SA, din Barlad, cu peste 2.200 de angajati si afaceri de 34 de mil. euro in 2009, companie detinuta de grupul turcesc Kombassan.*

*Situata la 16 km de orasul Roman, comuna este formata din satele Gheraesti, Gheraestii Noi si Tetcani. Are o populatie de 4.854 de locuitori. In marea lor majoritate, oamenii se indeletnicesc cu munca in agricultura. Lucreaza fie individual, fie in cadrul asociatiilor cele 2.100 ha teren arabil pe care le detine comuna, putine dintre acestea ramanand nelucrate. Sase ferme mai mari cultiva aici intre 100 si 500 ha de pamant. Majoritatea sunt profilate pe cultura mare.*

*In acelasi timp, vorbim insa de o comuna industrializata, cu peste 100 de agenti economici. Multe dintre societati au ca activitate constructiile si comertul. Sunt si cateva unitati profilate pe lemn, pe prestari servicii de tamplarie.*

*In comuna sunt multi oameni priceputi, care practica vechi meserii, traditionale, cum sunt dulgheria, cojocaria, croitoria, caramidaria, fieraria.*

*Circa 1.500 de muncitori ai comunei sunt plecati in strainatate, in tari ca Spania, Italia, Irlanda. Multi dintre sateni lucrau inainte in Roman, dar dupa restrangerea activitatii marilor intreprinderi de aici au mai ramas aproximativ 500 de angajati din comuna.*

*Pe raza comunei se afla doua scoli unde invata 110 elevi. Cele patru gradinite adapostesc cca 200 de copii din cele trei sate. Comuna are si o biblioteca cu circa 700 de utilizatori activi.*

*Un singur dispensar deserveste toate cele trei sate, iar de bolnavi se ocupa trei medici de familie care acorda local toate serviciile medicale, exceptand cazurile speciale. Cat priveste dispensarul veterinar, acesta s-a privatizat si are un singur medic si un asistent.*

### I.2.1. Repartizarea populatiei active



*Comuna Gheraesti* are in compunere urmatoarele sate: Gheraesti, Gheraestii Noi, Tetcani. Suprafata totala a comunei insumeaza 30,70 km<sup>2</sup>, cu o densitate a populatiei de 158,1 loc/km<sup>2</sup> conform Recesamantului Populatiei si al Locuintelor 2011.

#### *Evolutia populatiei comunei Gheraesti (Recensamant INS - 1992, 2002, 2011)*

<i>7 ianuarie 1992</i>			<i>18 martie 2002</i>			<i>20 octombrie 2011</i>		
<i>Populatia stabila TOTAL</i>	<i>Populatia stabila masculin</i>	<i>Populatia stabila feminin</i>	<i>Populatia stabila TOTAL</i>	<i>Populatia stabila masculin</i>	<i>Populatia stabila feminin</i>	<i>Populatia stabila TOTAL</i>	<i>Populatia stabila masculin</i>	<i>Populatia stabila feminin</i>
<b>6205</b>	3116	3089	<b>6389</b>	3192	3197	<b>4854</b>	2438	2416

De asemenea, in conformitate cu datele declarate de INS, populatia comunei Gheraesti a crescut cu 2,9% in anul 2002 fata de 1992 si a scazut cu 24,02% in anul 2011 fata de 2002, evolutie descrescatoare evidentiata pana in anul 2014.

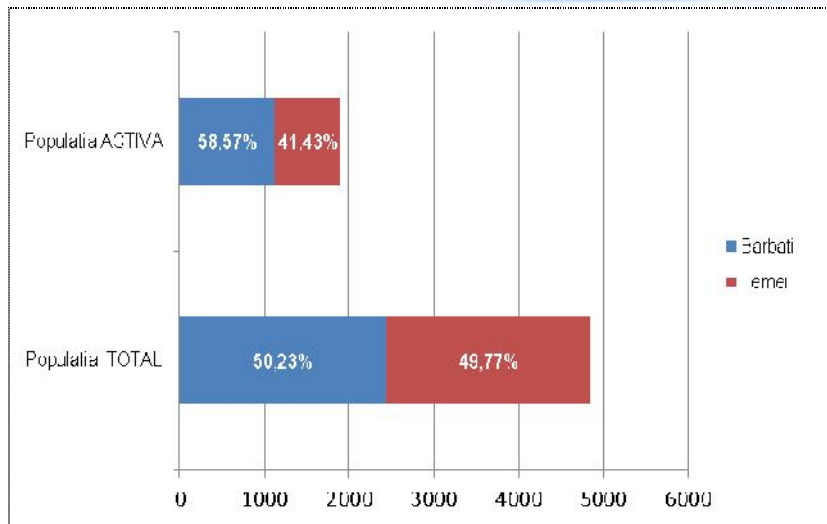
In ceea ce priveste **populatia activa din comuna Gheraesti** (conform datele INS - Recensamant 2011), aceasta reprezinta 39,18% din populatia comunei.

#### *Populatia activa (Recensamant INS 2011)*

<i>Populatia Stabila Total</i>	<i>Populatia Activa</i>					
	<i>TOTAL</i>	<i>ocupata</i>	<i>someri</i>			
			<i>Total</i>	<i>in cautarea unui alt loc de munca</i>	<i>in cautarea primului loc de munca</i>	
<i>Total</i>	4854	1902	1787	115	72	43
<i>Masculin</i>	2438	1114	1040	74	54	20
<i>Feminin</i>	2416	788	747	41	18	23

Comparativ cu populatia totala in care ponderea barbatilor este aproximativ egala cu ponderea femeilor de 50%, populatia activa are o structura diferita avand procent majoritar de 58,57% a femeilor.





*Structura populatiei active pe sexe*

Luand in considerare repartitia populatiei active pe activitati ale economiei nationale, pe primul loc se afla populatia activa din agricultura, silvicultura si pescuit cu un procent de 50,21% din totalul populatiei active, urmata de sectorul de constructii -19,24% si industria prelucratoare - 8,51%.

Sectoarele cu cele mai putine persoane active sunt:

- ➡ Tranzactii imobiliare (0,05%);
- ➡ Activitati de spectacole, culturale si recreative (0,11%);
- ➡ Distributia apei; salubritate, gestionarea deseurilor, activitati de decontaminare (0,11%);
- ➡ Activitati profesionale, stiintifice si tehnice (0,21%);
- ➡ Informatii si comunicatii (0,26%);
- ➡ Industria extractiva (0,32%).

***Populatia activa pe activitati ale economiei nationale (Recensamant INS 2011)***

<i>Activitati ale economiei nationale</i>	<i>Numar persoane</i>
<i>Agricultura, silvicultura si pescuit</i>	955
<i>Industria extractiva</i>	6
<i>Industria prelucratoare</i>	162
<i>Distributia apei; salubritate, gestionarea deseurilor, activitati de decontaminare</i>	2
<i>Constructii</i>	366
<i>Comert cu ridicata si cu amanuntul; repararea autovehiculelor si otocicletelor</i>	123
<i>Transport si depozitare</i>	24
<i>Hoteluri si restaurante</i>	14
<i>Informatii si comunicatii</i>	5
<i>Tranzactii imobiliare</i>	1

<i>Activitati ale economiei nationale</i>	<i>Numar persoane</i>
<i>Activitati profesionale, stiintifice si tehnice</i>	4
<i>Activitati de servicii administrative si activitati de servicii suport</i>	6
<i>Administratie publica si aparare; asigurari sociale din sistemul public</i>	29
<i>Invatamant</i>	37
<i>Sanatate si asistenta sociala</i>	26
<i>Activitati de spectacole,culturale si recreative</i>	2

Populatia inactiva reprezinta 60,81% din populatia comunei Gheraesti. O categorie ce confera potential de dezvoltare a fortei de munca din comuna Gheraesti este categoria “elevi, studenti”, care numara in 2011 - 876 de persoane.

#### *Populatia inactiva (Recensamant INS 2011)*

<i>Populatia Stabila</i>	<i>Populatia Inactiva</i>								
	<i>Total</i>	<i>elevi/ studenti</i>	<i>pensionari</i>	<i>casnice</i>	<i>intretinuti de alte persoane</i>	<i>intretinuti de stat sau de organizatii private</i>	<i>intretinuti din alte surse</i>	<i>alte situatii</i>	
<i>Total</i>	4854	2952	876	882	447	436	19	58	234
<i>Masculin</i>	2438	1324	467	321	15	235	9	56	221
<i>Feminin</i>	2416	1628	409	561	432	201	10	2	13

In ceea ce priveste populatia ocupata, aceasta reprezinta 93,95% din populatia activa, constituita majoritar (98,64%) din:

- *Lucratori pe cont propriu -40,96%;*
- *Salariati / angajati -28,98%;*
- *Lucratori familiali -28,70%.*

#### *Populatia ocupata (Recensamant INS 2011)*

<i>Populatia stabila ocupata</i>	<i>Statutul profesional</i>						
	<i>TOTAL</i>	<i>salariati / angajati</i>	<i>patroni / angajatori</i>	<i>lucratori pe cont propriu</i>	<i>membri ai unei societati agricole/ cooperative</i>	<i>lucratori familiali (neremunerati)</i>	<i>alte situatii</i>
<i>Total</i>	1787	518	23	732	1	513	0
<i>Masculin</i>	1040	317	19	570	1	133	0
<i>Feminin</i>	747	201	4	162	0	380	0

**Puncte tari si puncte slabe, Populatia activa**

	<b>Puncte tari</b>	<b>Puncte slabe</b>
<i>Populatiei active</i>	<ul style="list-style-type: none"><li>✓ 50,21% din populatia activa desfasoara activitati in agricultura, silvicultura si pescuit;</li><li>✓ 93,95% din populatia activa reprezinta populatia ocupata.</li></ul>	<ul style="list-style-type: none"><li>✓ Populatia comunei Gheraesti a scazut cu 24,02% in anul 2011 fata de 2002;</li><li>✓ Populatia activa in anul 2011 a scazut cu 26,25% fata de anul 2002;</li><li>✓ 45,19% din populatia comunei Gheraesti reprezinta populatia inactiva;</li><li>✓ Populatia inactiva reprezinta 60,81% din populatia comunei Gheraesti;</li><li>✓ Doar 28,98% din populatia ocupata sunt salariati.</li></ul>

## I.2.2. Agricultura



Pe plan național, agricultura reprezintă una dintre ramurile importante ale economiei românești. Contribuția agriculturii, silviculturii, pisciculturii în formarea Produsului Intern Brut se situează în jurul valorii de 6% din PIB, iar în statele membre ale UE se situează la aproximativ 1,7%. Performanțele sectorului agricol românesc rămân relativ modeste, în contrast cu potențialul său natural și cu așteptările populației legate de facilitarea finanțării sistemului.

Anul 2011 a însemnat reluarea procesului de creștere economică (cu 2,5% față de 2010), mai ales pe seama majorării valorii adăugate brute din agricultura, silvicultura și pescuit (+11,3%), în timp ce exporturile au impulsivat dinamică din unele ramuri industriale (+5%).

Productivitatea muncii în agricultura a înregistrat ușoare creșteri, arătând o evoluție pozitivă a competitivității agriculturii însă înregistrează una dintre cele mai scăzute rate de creștere la nivel european (adică 1%). În perioada 2010-2012, valoarea medie a indicatorului privind productivitatea muncii în agricultura (VAB/UAM) a fost de 4328 euro, valoare de aproape patru ori mai mică decât media europeană de 14967 euro (UE-27) (Sursa Eurostat 2013, Baza date DG AGRI).

Fondul funciar total al comunei Gheraesti pentru anul 2013 a fost de 3070 ha. Suprafața totală a terenurilor agricole este de 2586 ha (84,23% din suprafața totală), dintre care: 79,65% teren arabil, 20,14% pasuni și 0,19% vii și pepiniere viticole. Terenuri neagricole, constituie 484 ha, 15,76% din total fond funciar, iar terenurile fondului apelor constituie doar 2,19%.

De asemenea, observăm faptul că, în perioada 2010-2013, s-a păstrat suprafața fondului funciar, inclusiv suprafețele după modul de folosință.

Prezenta unor terenuri degradate si neproductive de 111 ha (3,61% din suprafata totala), reprezinta un aspect ce necesita a se lua in considerare in prezenta strategie pentru a se identifica masuri de ameliorare.

*Suprafata fondului funciar dupa modul de folosinta (Ha)*

	2010	2011	2012	2013
<b>Total</b>	<b>3070</b>	<b>3070</b>	<b>3070</b>	<b>3070</b>
Agricola	2587	2587	2586	2586
Arabila	2061	2061	2060	2060
Pasuni	521	521	521	521
Vii si pepiniere viticole	5	5	5	5
Terenuri neagricole total	483	483	484	484
Paduri si alta vegetatie forestiera	95	95	95	95
Ocupata cu ape, balti	106	106	106	106
Ocupata cu constructii	100	100	101	101
Cai de comunicatii si cai ferate	71	71	71	71
Terenuri degradate si neproductive	111	111	111	111

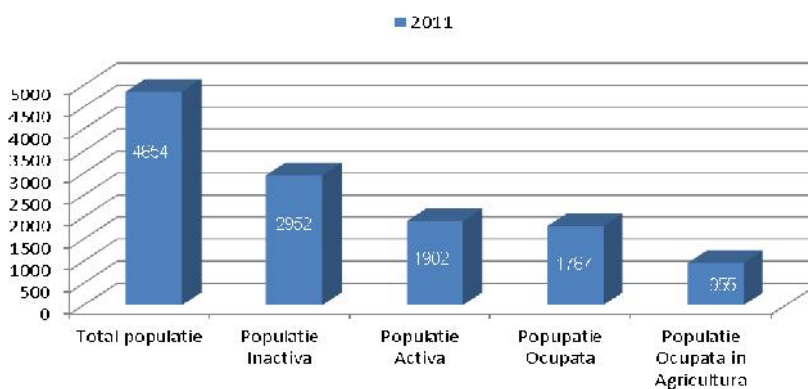
In comuna Gheraesti, tehnica agricola numara 152 masini si echipamente agricole, functionale, folosite pentru prelucrarea terenurilor. Dintre acestea, 24,34% sunt tractoare, 18,42% pluguri pentru tractoare, 13,16% semanatori cu tractiune mecanica, 11,18% grape mecanice. Desi exista masini agricole acestea sunt insuficiente si in stare deplorabila.

*Masini si echipamente agricole in proprietate (numar)*

Masini si Echipamente agricole	Numar	Masini si echipamente agricole	Numar
Tractoare	37	Masini pentru imprastiat ingrasaminte	5
Motocultoare	2	Masini pentru erbicidat si executat tratamente	9
Pluguri pentru tractoare	28	Combine autopropulsate pentru recoltat cereale, culturi oleaginoase	3

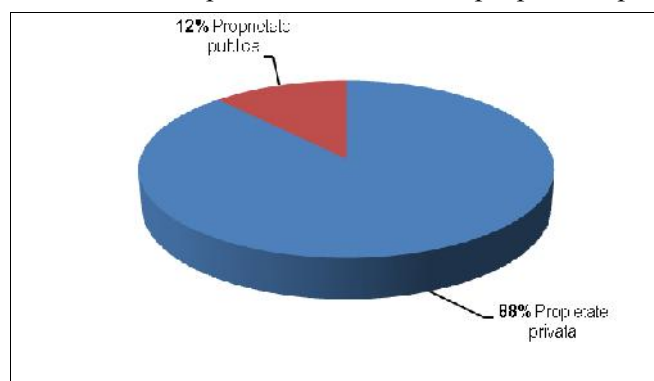
<i>Cultivatatoare mecanice</i>	6	<i>Combine autopropulsate pentru recoltat furaje, sfecla de zahar, cartofi</i>	3
<i>Combinatoare</i>	3	<i>Motocositoare</i>	14
<i>Grape mecanice</i>	17	<i>Alte masini si echipamente agricole</i>	5
<i>Semanatori cu tractiune mecanica</i>	20		

Caracterul preponderent agricol al comunei este dat de numarul mare de persoane care sunt ocupate in agricultura. Comuna Gheraesti are o populatie totala de 4854 locuitori. Dintre acestia un numar de 1902 persoane reprezinta populatia activa din care populatia ocupata este de 1787 persoane. La nivelul comunei populatia ocupata in agricultura este de 955 persoane, ceea ce reprezinta un procent de 53,44%.



*Populatia ocupata din agricultura*

Din punctul de vedere al proprietatii, un total de 2707 ha sunt proprietate privata, reprezentand 88%, restul de 363 ha, reprezentand 12%, sunt proprietate publica.



*Pondereea fondului funciar pe forme de proprietate*

In conformitate cu Recensamantul General Agricol din 2010, principalele culturi agricole dominante sunt porumb si grau comun reprezentand 89,24% din totalul suprafetelor cultivate cu cereale acoperind 854,95 ha.

*Suprafata cultivata cu cereale*

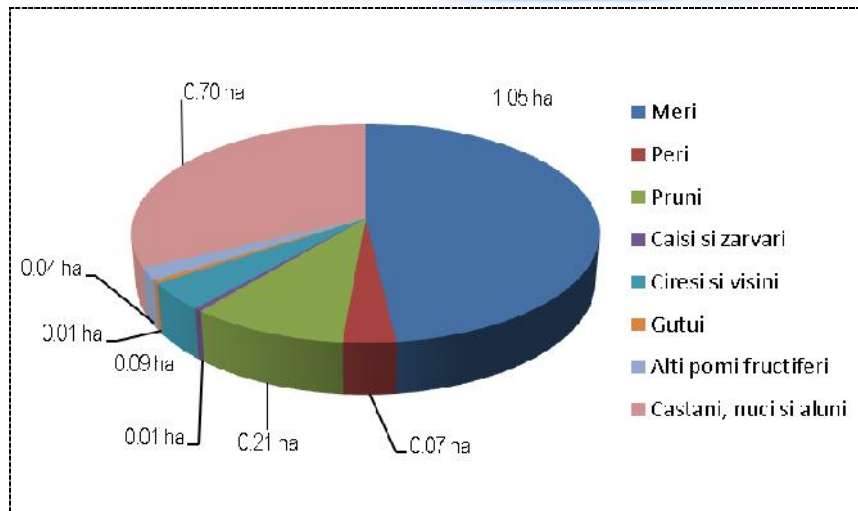
<i>Cultura</i>	<i>Suprafata cultivata (Ha)</i>	<i>Pondere (%)</i>
<i>Grau comun si grau spelt</i>	<i>131.39</i>	<i>13.71</i>
<i>Secara</i>	<i>0.70</i>	<i>0.07</i>
<i>Orz si orzoaica</i>	<i>3.37</i>	<i>0.35</i>
<i>Ovaz</i>	<i>81.77</i>	<i>8.54</i>
<i>Porumb</i>	<i>723.56</i>	<i>75.53</i>
<i>Sorg</i>	<i>17.22</i>	<i>1.80</i>
<b><i>TOTAL</i></b>	<b><i>958.01</i></b>	<b><i>100.00</i></b>

De asemenea, pe suprafata terenului arabil din comuna Gheraesti se mai cultiva plante furajere, plante leguminoase, cartofi sau plante ornamentale. Principalele culturi dominante sunt cartofii cu o pondere de 73,66% si plantele leguminoase pentru boabe – 17,16%.

*Suprafata cultivata cu alte culturi in teren arabil*

<i>Cultura</i>	<i>Suprafata cultivata (Ha)</i>	<i>Pondere (%)</i>
<i>Plante leguminoase pentru boabe</i>	<i>13.05</i>	<i>17.16</i>
<i>Cartofi</i>	<i>56.02</i>	<i>73.66</i>
<i>Sfecla de zahar</i>	<i>0.22</i>	<i>0.29</i>
<i>Radacinoase si varzoase pentru nutret</i>	<i>2.04</i>	<i>2.68</i>
<i>Legume, pepeni si capsuni</i>	<i>4.41</i>	<i>5.80</i>
<i>Flori si plante ornamentale</i>	<i>0.10</i>	<i>0.13</i>
<i>Alte culturi in teren arabil</i>	<i>0.21</i>	<i>0.28</i>
<b><i>TOTAL</i></b>	<b><i>76.05</i></b>	<b><i>100.00</i></b>

Pe teritoriul comunei Gheraesti, pomicultura este reprezentata de urmatoarele culturi dominante: meri (1,05ha), pruni (0,21ha) si castani, nuci si aluni (0,70 ha).



*Suprafata cultivata cu plantatii pomicole*

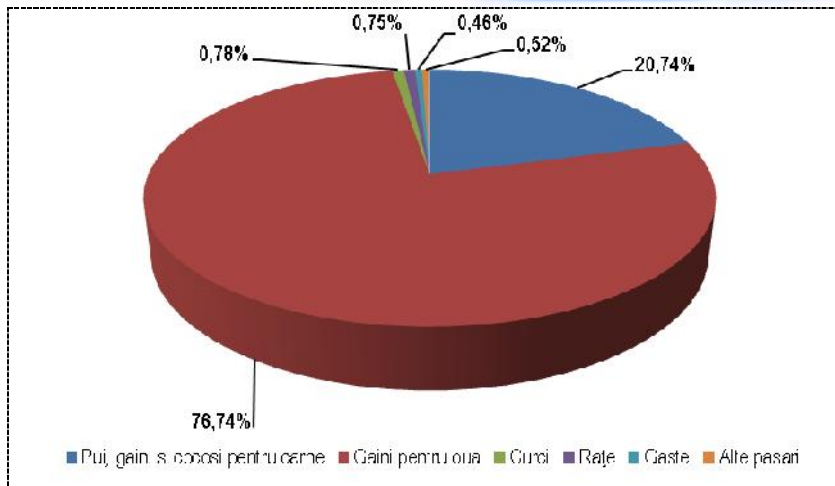
Efectivul de animale inregistrat in registrul agricol in anul 2010 al comunei Gheraesti este reprezentat in cea mai mare parte de pasari, ovine si porcine, valori mai mici fiind inregistrate pentru caprine, iepuri de casa si magari.

*Efective de animale (capete) / familii de albine(numar), pe specii*

<i>Specii de animale</i>	<i>Capete</i>
<i>Bovine</i>	949
<i>Ovine</i>	2582
<i>Caprine</i>	97
<i>Porcine</i>	1086
<i>Pasari</i>	24586
<i>Cabaline</i>	216
<i>Magari si catari</i>	1
<i>Iepuri de casa</i>	98
<i>Familii de albine</i>	177

Datorita costurilor mici de achizitie si intretinere dar si a utilizarii frecvente in consumul alimentar, ponderea cea mai mare este detinuta de efectivul de pasari, care, cu un numar de 24.586 capete, din care ponderea cea mai mare se inregistreaza pentru gainile pentru oua (76,74%), urmata de pui, gaini si cocosi pentru carne (20,74%).





*Efective de pasari (capete) pe categorii*

De asemenea, mentionam faptul ca, apicultura este una din cele mai vechi indeletniciri ale populatiei autohtone, ce s-a dezvoltat si in comuna Gheraesti datorita unor conditii naturale favorabile (clima, relief si vegetatie). In urma practicarii apiculturii se pot obtine atat produse alimentare (miere, polen), cat si nealimentare (ceara, venin). Albinele influenteaza foarte mult productia agricola, datorita polenizarii a peste 150 specii de plante entomofile cultivate (floarea soarelui, rapita, pomi fructiferi, culturi furajere sau semincere), care ocupa o suprafata importanta in comuna.

*Puncte tari si puncte slabe, Agricultura*

	<i>Puncte tari</i>	<i>Puncte slabe</i>
<i>Agricultura</i>	<ul style="list-style-type: none"> <li>✓ 84,23% din suprafata totala este reprezentata de terenuri agricole;</li> <li>✓ 73,66% din suprafata cultivata cu alte culturi in teren arabil este cu cartofi.</li> </ul>	<ul style="list-style-type: none"> <li>✓ Prezenta terenuri degradate si neproductive de 111 ha (3,61% din suprafata totala),</li> <li>✓ Desi exista masini agricole acestea sunt insuficiente si in stare deplorabila.</li> </ul>

### I.2.3. Industrie – IMM – Micro-intreprinderi

Intreprinderile active constituie un segment important al economiei comunei Gheraesti, fiind in numar de 50 la nivelul anului 2012, cu 5,66% mai putine decat in 2009.

In ceea ce priveste, repartitia intreprinderilor active pe coduri de activitate (CAEN) in perioada 2009-2012 s-au inregistrat mici diferente, pastrandu-se insa numarul per ansamblu.



Mentionam de asemenea, faptul ca in anul 2012, ponderea cea mai mare o detin intreprinderile ce activeaza in comerțul cu amanuntul, cu exceptia autovehiculelor si motocicletelor (34%), urmate de intreprinderile din domeniul transporturilor terestre si transporturilor prin conducte (8%).

Desi se inregistreaza un numar mare de persoane care desfasoara activitati in agricultura in comuna Gheraesti (955 persoane), identificam doar 3 intreprinderi active in domeniul respectiv la nivelul anului 2012.

*Numarul intreprinderilor active*

Domeniu	2009	2010	2011	2012
Agricultura, vanatoare si servicii anexe	1	2	2	3
Alte activitati extractive	1	1	1	2
Industria alimentara	4	4	4	3
Fabricarea produselor din cauciuc si mase plastice	1	1	0	1
Fabricarea altor produse din minerale nemetalice	3	1	1	1
Industria constructiilor metalice si a produselor din metal, exclusiv masini, utilaje si instalatii	1	0	0	0
Fabricarea de masini, utilaje si echipamente n.c.a.	1	1	1	1
Fabricarea de mobila	2	2	2	2
Colectarea, tratarea si eliminarea deseurilor; activitati de recuperare a materialelor reciclabile	1	2	3	3
Constructii de cladiri	5	3	4	3
Lucrari speciale de constructii	3	2	1	1

<i>Domeniu</i>	<i>2009</i>	<i>2010</i>	<i>2011</i>	<i>2012</i>
<i>Comert cu ridicata cu exceptia comertului cu autovehicule si motociclete</i>	2	2	2	3
<i>Comert cu amanuntul, cu exceptia autovehiculelor si motocicletelor</i>	19	19	19	17
<i>Transporturi terestre si transporturi prin conducte</i>	1	1	2	4
<i>Restaurante si alte activitati de servicii de alimentatie</i>	3	3	2	1
<i>Activitati de arhitectura si inginerie, activitati de testari si analiza tehnica</i>	1	1	1	1
<i>Publicitate si activitati de studiere a pietei</i>	1	0	0	1
<i>Alte activitati profesionale, stiintifice si tehnice</i>	1	0	0	1
<i>Activitati de peisagistica si servicii pentru cladiri</i>	1	1	1	1
<i>Activitati de secretariat, servicii suport si alte activitati de servicii prestate in principal intreprinderilor</i>	1	1	1	1
<b>TOTAL</b>	<b>53</b>	<b>47</b>	<b>47</b>	<b>50</b>

Cu toate ca exista intreprinderi in comuna Gheraesti, acestea reprezinta totusi un numar restrans, raportat la numarul de locuitorii, in perioada 2009-2012, densitatea acestora a fost de 8 intreprineri la 1000 de locuitori.

*Densitatea intreprinderilor (intreprinderi / 1000 locuitori)*

<i>An</i>	<i>Valoare</i>
2009	8.58
2010	7.51
2011	7.69
2012	8.20

Avand in vedere numarul mic al intreprinderilor din comuna Gheraesti si nivelul redus al veniturilor obtinute din activitati non-agricole, se impune necesitatea crearii de noi microintreprinderi care sa revitalizeze economia rurala prin crearea de locuri de munca pentru populatia rurala in sectorul non-agricol si cresterea veniturilor acesteia.

*Cifra de afaceri a intreprinderilor active (mii lei)*

<i>Domeniu</i>	<i>2009</i>	<i>2010</i>	<i>2011</i>	<i>2012</i>	<i>Pondere anul 2012</i>
<i>Agricultura, vanatoare si servicii anexe</i>	1644053.00	2159034.00	5238881.00	8158389.00	20.91%
<i>Alte activitati extractive</i>	8447944.00	3879963.00	1224930.00	1735106.00	4.45%
<i>Industria alimentara</i>	379238.00	1827006.00	2063128.00	135602.00	0.35%
<i>Fabricarea produselor din cauciuc si mase plastice</i>	64428.00	79037.00	0.00	153572.00	0.39%

<i>Domeniu</i>	<i>2009</i>	<i>2010</i>	<i>2011</i>	<i>2012</i>	<i>Pondere anul 2012</i>
<i>Fabricarea altor produse din minerale nemetalice</i>	85347.00	28264.00	23698.00	17547.00	0.04%
<i>Fabricarea de masini, utilaje si echipamente n.c.a.</i>	3097446.00	276057.00	2998034.00	2033022.00	5.21%
<i>Fabricarea de mobila</i>	301911.00	257370.00	210106.00	533927.00	1.37%
<i>Colectarea, tratarea si eliminarea deseurilor; activitati de recuperare a materialelor reciclabile</i>	682602.00	573568.00	1017041.00	1062728.00	2.72%
<i>Constructii de cladiri</i>	373097.00	219547.00	289872.00	336800.00	0.86%
<i>Lucrari speciale de constructii</i>	200190.00	635608.00	767140.00	2323325.00	5.95%
<i>Comert cu ridicata cu exceptia comertului cu autovehicule si motociclete</i>	2622216.00	2389371.00	2056546.00	2816486.00	7.22%
<i>Comert cu amanuntul, cu exceptia autovehiculelor si motocicletelor</i>	18944000.00	10140562.00	11922264.00	12575615.00	32.23%
<i>Transporturi terestre si transporturi prin conducte</i>	1003044.00	778990.00	871036.00	1708778.00	4.38%
<i>Restaurante si alte activitati de servicii de alimentatie</i>	338831.00	1028101.00	843432.00	990505.00	2.54%
<i>Activitati de arhitectura si inginerie; activitati de testari si analiza tehnica</i>	48080.00	64923.00	74348.00	76302.00	0.20%
<i>Publicitate si activitati de studiere a pietei</i>	2579.00	0.00	0.00	121	0.00%
<i>Alte activitati profesionale, stiintifice si tehnice</i>	857	0.00	0.00	857	0.00%
<i>Activitati de peisagistica si servicii pentru cladiri</i>	698750.00	319739.00	287386.00	235257.00	0.60%
<i>Activitati de secretariat, servicii suport si alte activitati de servicii prestate in principal intreprinderilor</i>	3588270.00	3662847.00	4285202.00	4128142.00	10.58%
<b>TOTAL</b>	<b>42522026.00</b>	<b>28319987.00</b>	<b>34173044.00</b>	<b>39021103.00</b>	<b>100.00%</b>

*In ceea ce priveste Cifra de afaceri (CA) a intreprinderilor active in perioada 2009-2012 (conform datelor INS) se identifica faptul ca, volumul cifrei de afaceri a intreprinderilor care desfasoara activitati in agricultura a crescut de 5 ori in anul 2012 fata de 2009, reprezentand*

20,91% din veniturile inregistrate in comuna.

O importanta majora o au si intreprinderile ce desfasoara activitati in domeniul comertului cu amanuntul, cu exceptia autovehiculelor si motocicletelor, avand o pondere de 32,23% din totalul CA inregistrata la nivelul anului 2012 si intreprinderile ce presteaza activitati de secretariat, servicii suport si alte activitati de servicii prestate in principal intreprinderilor cu o pondere de 10,58%.

**Puncte tari si puncte slabe, Industrie – IMM – Micro-intreprinderi**

	<b>Puncte tari</b>	<b>Puncte slabe</b>
<i>Industrie – IMM – Micro-intreprinderi</i>	<ul style="list-style-type: none"> <li>✓ Volumul cifrei de afaceri a intreprinderilor care desfasoara activitati in agricultura a crescut de 5 ori in anul 2012 fata de 2009.</li> </ul>	<ul style="list-style-type: none"> <li>✓ Inregistrarea unei scaderi a numarului de intreprinderi cu 5,66% in anul 2012 fata de 2009.</li> <li>✓ Desi este inregistrat un numarul 955 de persoane care desfasoara activitati in agricultura in comuna Gheraesti se identifica doar 3 intreprinderi active in domeniul respectiv la nivelul anului 2012;</li> <li>✓ Se inregistreaza o densitatea foarte mica a intreprinderilor de numai 8 intreprinderi la 1000 de locuitori;</li> <li>✓ Se identifica necesitatea crearii de noi microintreprinderi;</li> <li>✓ Gradul scazut al populatiei ocupate in servicii din total populatie ocupata.</li> </ul>

## I.2.4. Comert



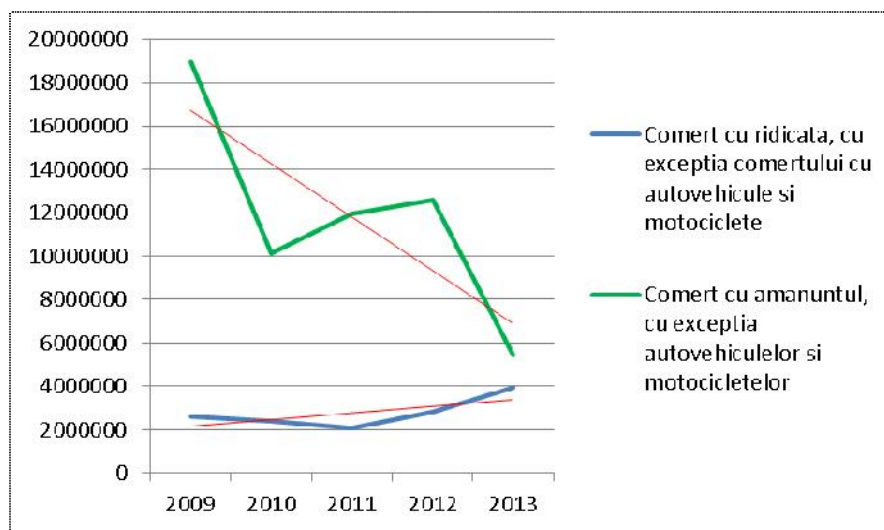
*Sectorul comercial din comuna Gheraesti este structurat astfel:*

- ➔ *Comert cu amanuntul, care are cea mai mare pondere in comuna (aproximativ 34%). Aceasta situatie este demonstrata atat de volumul cifrei de afaceri, cat si de numarul de intreprinderi existente.*
- ➔ *Comert cu ridicata, care are o pondere relative mica in cadrul comunei de numai 6%, avand active doar 4 intreprinderi in anul 2013.*

### *Numarul / Cifra de afaceri a intreprinderilor active*

Domeniu	2009		2010		2011		2012		2013	
	Nr.	CA (mii lei)	Nr.	CA (mii lei)	Nr.	CA (mii lei)	Nr.	CA (mii lei)	Nr.	CA (mii lei)
<i>Comert cu ridicata cu exceptia comertului cu autovehicule si motociclete</i>	2	2622216	1	2389371	1	2056546	3	2816486	4	3922104
<i>Comert cu amanuntul, cu exceptia autovehiculelor si motocicletelor</i>	19	18944000	19	10140562	19	11922264	17	12575615	17	5425339

*De asemenea, in conformitate cu datele preluate de la INS, aferente anului 2013, mentionam faptul ca in domeniul comertului cu amanuntul au fost realizate investii brute in valoare de 122.545,00 mii lei, fiind angajati un numar de 107 persoane.*



*Evolutia cifrei de afaceri a intreprinderilor active in comert*

*In ceea ce priveste volumul cifrei de afaceri al intreprinderilor cu activitate principala in comert cu amanuntul, acesta a scazut cu 71,36% in anul 2013 fata de anul 2009, in timp ce volumul cifrei de afaceri al intreprinderilor cu activitate principala in comert cu ridicata a crescut cu 49,57%.*

***Puncte tari si puncte slabe, Comert***

	<b><i>Puncte tari</i></b>	<b><i>Puncte slabe</i></b>
<i>Comert</i>	<ul style="list-style-type: none"> <li>✓ <i>Intreprinderile din domeniul Comert cu amanuntul, reprezinta 34% din totalul intreprinderilor active;</i></li> <li>✓ <i>Prezenta investitiilor brute in domeniul comertului in valoare de 122.545,00 mii in anul 2013.</i></li> <li>✓ <i>Volumul cifrei de afaceri al intreprinderilor cu activitate principala in comert cu ridicata a crescut cu 49,57% % in anul 2013 fata de anul 2009.</i></li> </ul>	<ul style="list-style-type: none"> <li>✓ <i>Volumul cifrei de afaceri al intreprinderilor cu activitate principala in comert cu amanuntul a scazut cu 71,36% in anul 2013 fata de anul 2009.</i></li> </ul>

### I.2.5. Servicii pentru populatie si infrastructuri medico-sociale

Capitalul uman prezinta o importanta deosebita pentru dezvoltarea rurala. Dezvoltarea rurala si diversificarea economiei rurale depind de nivelul educatiei, al cunostintelor si calificarii.

Principalele servicii de sanatate, educatie, recreare etc., care functioneaza pentru populatia din comuna Gheraesti si infrastructura medico – sociala existenta sunt urmatoarele:



#### Servicii pentru populatie si infrastructuri medico-sociale

	Medical				Invatamant			Dotari sportive / recreative		
	Spital/ Dispensar medical	Medic	Dentist	Prescolar	Primar	Gimnazial	Liceu/ Universitar	Teren de fotbal	Sala de sport	Camin cultural/ sala cinemato graf etc.
Existenta DA/NU	Da	Da	Da	Da	Da	Da	Nu	Da	Nu	Da
Daca se bifeaza DA, indicati numarul	1 Dispensar	4	3	1	1	1	-	1	-	1
Daca se bifeaza NU, indicati distanta in km de la centrul teritoriului pana la cel mai apropiat	17 km – Spital Urgenta (Roman)	-	-	-	-	-	17 km – Liceu (Roman) 55 km – Liceu (P.Neamt) 82 km- Universitate (Iasi)	-	-	-

O analiza a celor mai importante elemente ce tin de serviciile si infrastructurile medico-sociale, se prezinta astfel:



#### ■ Servicii medicale

Serviciile medicale ce sunt prezente in comuna Gheraesti sunt cele oferite de 2 farmacii, 1 dispensar uman si 3 cabitele medicale individuale care ofera urmatoarele servicii:

- consultatii;



- eliberare rețete compensate și gratuite;
- analize laborator;
- ecografie generală;
- informare medicală;
- terapie cu aerosoli;
- consultații și tratamente la domiciliu;
- închiriere echipament medical de recuperare;
- trimiteri către alte specialități;
- adeverințe și concedii medicale.

Asistența veterinară este asigurată de un cabinet medical autorizat, care desfășoară activitatea sanitară de profilaxie și combaterea bolilor la animale.

Mentionăm faptul că, pe teritoriul comunei nu există nici un spital, spitalele cele mai apropiate sunt:

- Spitalul Municipal de Urgență Roman, care se află la 17 km de comună;
- Spitalul Județean de Urgență Piatra Neamț, care se află la 55 km de comună;
- Spitalul de Pneumoftiziologie Bacău, care se află la 57 km de comună;
- Spitalul Municipal de Urgență Moinesti, care se află la 104 km de comună;
- Spitalul Județean de Urgență Bacău, care se află la 57 km de comună;
- Spitalul Clinic de Urgență Iași, care se află la 83 km de comună. De asemenea, trebuie menționat că în Iași, se află o rețea de spitale specializate, de renume național.



*Amplasarea instituțiilor medicale*

### **Serviciile și infrastructura de învățământ**



Capitalul uman prezintă o importanță deosebită pentru dezvoltarea rurală. Dezvoltarea rurală și diversificarea economiei rurale depind de nivelul educației, al cunoștințelor și calificării. Deși îmbunătățirea și menținerea unui nivel adecvat al infrastructurii de bază este un element important în

dezvoltarea socio-economica a mediului rural, formarea profesionala reprezinta „motorul” pentru o buna dezvoltare.

Infrastructura de invatamant din comuna Gheraesti include:

▪ **O gradinita particulara**

*Gradinita particulara cu Program Normal si Prelungit "Sfanta Familie", din Gheraesti, in actiunea sa educativa se bazeaza pe conceptia dezvoltarii copiilor in conformitate cu prevederile legale in vigoare, respectand drepturile copilului si dezvoltarea armonioasa a personalitatii acestuia. Prin toata activitatea educativa a gradinitei se urmareste:*

- cresterea armonioasa si dezvoltarea personalitatii copilului in spiritul valorilor umane;
- pregatirea prescolarilor la standarde de calitate pentru integrarea cu usurinta in clasa I.
- adaptarea curriculum-ului la cerintele nationale si europene;
- dezvoltarea armonioasa a personalitatii copilului in raport cu aptitudinile si interesele manifestate de acesta.

*Gradinita functioneaza pe principii nediscriminatorii si nonprofit. De asemenea, in comuna se identifica si nevoie de a se construi si pune in functionare inca o gradinita pentru copii din comuna Gheraesti.*

*In prezent, in comuna Gheraesti, functioneaza 3 scoli, una cu personalitate juridica (Scoala Gimnaziala Gheraesti) si doua structuri arondate (Scoala Primara Tetcani si Scoala Primara Gheraestii Noi).*

▪ **Doua scoli Primare**

- *Scoala primara Tetcani*
- *Scoala primara Gheraestii Noi*

▪ **O scoala Gimnaziala Gheraesti (clasele I-VIII)**

*In anii 1960-1964 s-a construit un nou corp de scoala, cu 15 sali de clasa, un laborator si o biblioteca cu 1503 volume, dat in folosinta in 1966-1967, asa cum reiese din « Cartea Scolii ».*

*In ceea ce priveste dotarea cu mobilier, echipamente si mijloace specifice a scolii cu clasele I-VIII Gheraesti, putem mentiona urmatoarele:*

- *salile de clasa sunt dotate cu mobilier scolar, care corespunde normelor ergonomice;*
- *pentru sala de sport s-au achizitionat in 2007 materiale sportive: saltele, mingi, banci de gimnastica, spaliere, capra, lada de gimnastica, plasa pentru volei, trambuline ;*
- *sala pentru informatica este utilata cu o retea de 11 calculatoare, cu imprimanta si scanner, combina audio, orga muzicala ;*
- *cabinetul metodic al invatatorilor este dotat cu planse didactice, retroproiector, epidiascol, seturi de diapozitive si diafilme, casete audio, C.D.-uri si casete video;*
- *cabinetul de chimie-fizica este functional, fiind dotat cu aparatura si materialele necesare;*
- *C.D.I.-ul este dotat cu mijloace audio-video moderne.*

*Daca ne raportam la alte incaperi din incinta institutiilor scolare, putem mentiona ca scoala din comuna Gheraesti dispun de o biblioteca cu 10.858 de volume.*

*Printre activitatile si proiecte educationale desfasurate de catre scoala din comuna sunt:*

- *Colaborarea cu alte unitati de invatamant: Scoala Gheraesti colaboreaza cu Scoala Profesionala „La Salle” Pildesti si cu Liceul Teoretic „Vasile Alecsandri”*

Sabaoani, in vederea continuarii studiilor, in cadrul formelor de invatamant obligatoriu, vizand scolarizarea, in continuare, a absolventilor clasei a VIII-a;

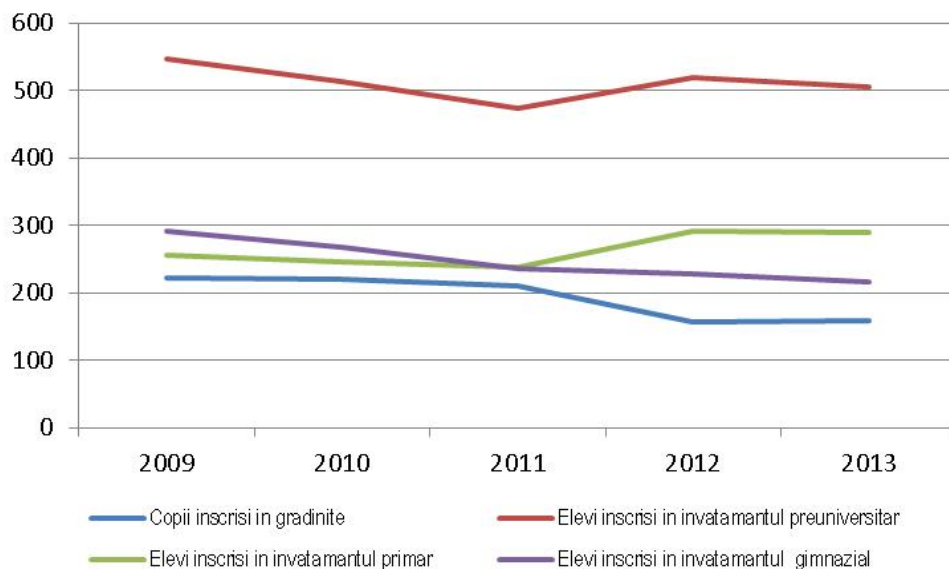
- *Infratiri, alte proiecte si programe comune:* Scoala Gheraesti deruleaza un program de parteneriat cu Asociatia Gheraesti Amicitie Bains, prin care s-au realizat schimburi culturale, prin vizite reciproce.

De asemenea, in comuna Gheraesti este prezenta si Biblioteca comunală Gheraesti infiintata in anul 1962 cu un numar de 655 de cititori si 14.276 de volume inregistrate in martie 2008.

#### *Populatia scolara, pe niveluri de educatie*

<i>Categorie</i>	<i>2009</i>	<i>2010</i>	<i>2011</i>	<i>2012</i>	<i>2013</i>
<b><i>TOTAL</i></b>	<b><i>768</i></b>	<b><i>733</i></b>	<b><i>684</i></b>	<b><i>676</i></b>	<b><i>664</i></b>
<i>Copii inscrisi in gradinite</i>	<i>222</i>	<i>220</i>	<i>210</i>	<i>157</i>	<i>158</i>
<i>Elevi inscrisi in invatamantul preuniversitar</i>	<i>546</i>	<i>513</i>	<i>474</i>	<i>519</i>	<i>506</i>
<i>Elevi inscrisi in invatamantul primar si gimnazial (inclusiv invatamantul special)</i>	<i>546</i>	<i>513</i>	<i>474</i>	<i>519</i>	<i>506</i>
<i>Elevi inscrisi in invatamantul primar (inclusiv invatamantul special)</i>	<i>255</i>	<i>246</i>	<i>238</i>	<i>291</i>	<i>289</i>
<i>Elevi inscrisi in invatamantul gimnazial (inclusiv invatamantul special)</i>	<i>291</i>	<i>267</i>	<i>236</i>	<i>228</i>	<i>217</i>

In anul 2013, gradinita din comuna a fost frecventata de 158 copii, acestia reprezentand 24% din numarul total de copii din comuna Gheraesti.



#### *Evolutia populatiei scolare, pe niveluri de educatie*

In perioada 2012-2013, se identifica faptul ca numarul elevilor inscrisi in invatamantul primar se mentine, in timp ce numarul elevilor inscrisi in invatamantul gimnazial si preuniversitar urmeaza un trend descrescator.

In ceea ce priveste cadrele didactice ale institutiilor prescolare si scolare din comuna Gheraesti, invatamantul primar detine 42,59% din personalul didactic in anul 2013. De asemenea, se observa prezenta unui trend descrescator a numarului de personal didactic cu 17,50% in anul 2013, fata de 2009, valori oscilante, influentate si de numarul elevilor inscrisi.

*Personalul didactic, pe niveluri de educatie*

	2013	2012	2011	2010	2009
<b>Total</b>	<b>40</b>	<b>40</b>	<b>42</b>	<b>52</b>	<b>47</b>
Invatamant prescolar	8	8	11	11	11
Invatamant primar (inclusiv invatamantul special)	17	17	14	14	14
Invatamant gimnazial (inclusiv invatamantul special)	15	15	17	27	22

Nici una dintre cele 3 localitati componente ale comunei Gheraesti, nu detine pe teritoriul sau forme de invatamant liceal si universitar. Totusi elevii comunei Gheraesti au posibilitatea de a-si continua studiile in:

- Liceu din Roman, situat la 17 km de comuna;
- Liceu din P.Neamt, situat la 55 km de comuna;
- Universitatile din Iasi, situate la 82 km de comuna.

❖ **Alte institutii din comuna Gheraesti**

In cadrul comunei Gheraesti se regasesc urmatoarele dotari de recreere si culturale:

1. *Centrul de zi de tip after school Gheraesti este un serviciu pentru protectia copilului, a carui misiune este a preveni abandonul si institutionalizarea a 20 copii, prin asigurarea, pe timpul zilei, a unor activitati de ingrijire, educatie, recreere-socializare, consiliere, dezvoltarea deprinderilor de viata independent, orientare scolara etc, pentru copii.*

Serviciile oferite de acesta sunt:

- supravegherea copiilor in intervalul 12.00 – 16.00 ,
- asigurarea unei mese calde,
- asistenta sociala,
- program de odihna,
- program instructiv – educative,
- supraveghere in efectuarea temelor,
- program de socializare si recreere ( activitati desfasurate in cadrul institutiei sau in afara centrului).

Rezultate asteptate de catre administratia Centrului de zi de tip after school Gheraesti sunt:

- reducerea numarului de elevi care abandoneaza scoala,
- cresterea capacitatii de adaptare si integrare socio – scolara;
- explorarea relatiei dintre nivelul de educatie si sansele de realizare a obiectivelor personale;
- invatarea responsabilitatilor implicate prin asigurarea prin eforturi proprii a unui nivel de trai decent;

- copiii isi vor insusi deprinderile de autonomie personala si independent capacitate mai mare de autogospodarire;
- sporirea capacitatii de relationare unii cu altii si cu ceilalti colegi, prieteni;
- reducerea comportamentelor si atitudinilor negative la copii si formarea unor comportamente apropiate de cele obisnuite, normale.

## 2. Centrul de cultura si Creatie



*Caminul Cultural dateaza din 1960, fiind situat in centrul satului, strada Vasile Alecsandri, nr. 56, pe o suprafata de 2600mp. In perioada 2005-2010, caminul a fost renovat, recladit si s-au adaugat alte camere.*

*In prezent caminul cultural reprezinta un model pentru generatiile viitoare, edificiu unde vor avea loc serbarile satului, manifestari folclorice, teatru, prezentarea unor opere de arta. Scopul sau in comunitate este de a transpune pe scena obiceiuri si traditii, opere dramatice din literatura romana si straina.*

*De asemenea, se doreste a se extinde cladirea Caminului Cultural pentru a se realiza cat mai multe activitati culturale si de creatie.*

## 3. Sala de festivitati

*Sala de festivitati a fost construita prin contributia baneasca a locuitorilor intre anii 1963-1970, pentru a se organiza activitati de comert. Din anul 1989 prin aprobarea primarie cladirea a devenit sala de nunti. De asemenea, impreuna cu elevii din comuna au fost organizate festivitati si serbari specifice.*

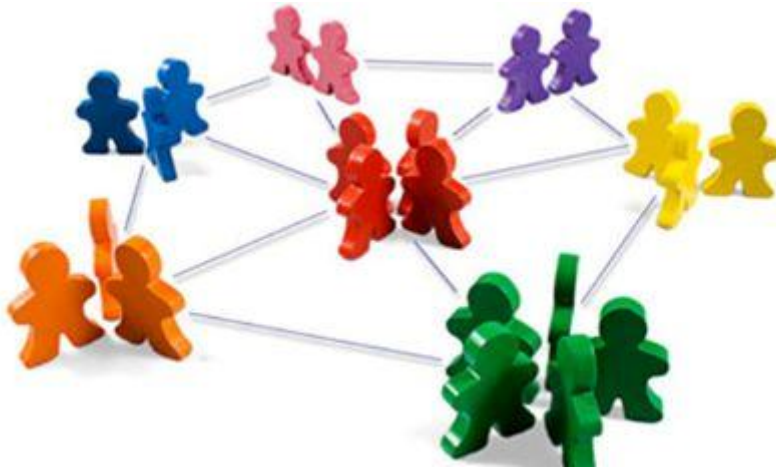


*In comuna Gheraesti nu exista o sala de sport in care sa se antreneze sa se realizeze diverse activitati sportive si competitive.*

**Puncte tari si puncte slabe, Servicii pentru populatie**

	<b>Puncte tari</b>	<b>Puncte slabe</b>
<i>Servicii pentru populatie</i>	<ul style="list-style-type: none"> <li>✓ Existenta a unei unitati prescolare in comuna Gheraesti;</li> <li>✓ Existenta a 3 institutii scolare functionale in comuna Gheraesti;</li> <li>✓ Activarea pe teritoriul comunei a unui Centru de zi de tip after school Gheraesti, a unei sali de festivitati si a unui Centru de cultura si Creatie;</li> <li>✓ Prezenta unei biblioteci comunale.</li> </ul>	<ul style="list-style-type: none"> <li>✓ Lipsa unui liceu in comuna Gheraesti, cel mai apropiat fiind la 17 km distanta;</li> <li>✓ Inregistrarea unui trend descrescator al elevilor inscrisi in invatamantul gimnazial si preuniversitar;</li> <li>✓ La nivel local nu exista parcuri de joaca pentru copii;</li> <li>✓ La nivel local nu exista cluburi pentru activitati formale si non-formale pentru copii si tineri;</li> <li>✓ Scaderea numarului de personal didactic cu 17,50% in anul 2013, fata de 2009;</li> <li>✓ Lipsa unei sali de sport;</li> <li>✓ Lipsa unui mijloc de transport;</li> <li>✓ Necesitatea unei noi gradinite.</li> </ul>

## I.2.6. Activitati sociale si institutii locale



*Comuna Gheraesti este formata din 3 localitati: Gheraesti, Gheraestii Noi, Tetcani.*

*Activitatile comunei Gheraesti sunt coordonate de **autoritatea publica locala (APL)**, respectiv Primaria Si Consiliul Local. APL este autoritatea care reprezinta comunitatea unei localitati si asigura serviciile publice ale acesteia.*

*Primarul, viceprimarul, secretarul comunei Gheraesti, impreuna cu aparatul propriu de specialitate constituie o structura functionala cu activitate permanenta, denumita Primaria Comunei Gheraesti care aduce la indeplinire hotararile Consiliului Local al comunei Gheraesti si dispozitiile Primarului comunei Gheraesti, solutionand problemele curente ale colectivitatii locale.*

*Consiliul local al comunei Gheraesti reprezinta autoritatea deliberativa in cadrul Primariei Comunei Gheraesti. In relatiile dintre consiliul local Gheraesti ca autoritate deliberativa si Primarul comunei Gheraesti, ca autoritate executiva nu exista raporturi de subordonare.*

*Principalele procese derulate in activitatea primariei comunei Gheraesti sunt urmatoarele:*

- *Administrarea bunurilor din patrimoniul comunei (cladiri, terenuri, etc.);*
- *Furnizarea serviciilor de utilitate publica;*
- *Colectarea si utilizarea taxelor locale, administrarea bugetului local conform nevoilor locale;*
- *Coordonarea dezvoltarii prin servicii de urbanism si amenajarea teritoriului, control si disciplina in constructii;*
- *Servicii sociale si autoritate tutelara;*
- *Stare civica;*
- *Agricol;*
- *Orientarea si informarea cetateanului;*
- *Organizarea si derularea colaborarii cu alte institutii;*
- *Administratie interna si personal.*

*Reusita primariei comunei Gheraesti in indeplinirea politicii si obiectivelor sale se bazeaza in primul rand pe valorile imateriale ale organizatiei. In acest sens, cunostintele, experienta si profesionalismul organizatiei, include valori precum: respect fata de lege si cetatean, performanta, disciplina, integritate, onestitate, spirit de echipa, capacitate de inovare, egalitate de sanse si*

*responsabilitate sociala.*

*In ceea ce priveste infrastructura, mentionam faptul ca, sediul Primariei Gheraesti necesita a se reabilita cladirea si anexele sale: hala utilaje, magazie lemne, arhiva pentru buna desfasurare a activitatilor administrative. Se doreste si instalarea unui sistem de supraveghere video amplasat in toata comuna Gheraesti.*

*De asemenea, se identifica lipsa unui utilaj multifunctional in cadrul serviciului de gospodarie comunala.*

#### **Asociatii locale**

- *Camin pentru Varstnici, sustinut de Caritas Roman*

*Este o locuinta dedicata batranilor din comuna Gheraesti, cu o capacitate de 40 de locuri. A fost infiintata si inaugurata in data de 30 aprilie 2011.*



- *Asociatia Clubul Sportiv Brigada Gheraesti;*
- *Asociatia Gradinita "Sfanta Familie" Gheraesti;*





Grădinița "Sfânta Familie", din satul Gheraesti, comuna Gheraesti, Județul Neamț a fost înființată în anul 2002. A fost construită cu finanțare din partea Episcopiei Romano - Catolice de Iași și are ca principal obiectiv de activitate instruirea și educarea copiilor de 3 -6/7 ani în vederea integrării cu succes în activitatea școlară.

În această instituție prescolară se urmărește dezvoltarea liberă, integrală și armonioasă a copilului prescolar pentru formarea unei personalități autonome și creative în conformitate cu Legea Învățământului 84/1995. Grădinița este finanțată din surse interne și externe destinate a ameliora condițiile de viață și educație ale copiilor din satul Gheraesti.

Grădinița "Sfânta Familie" oferă o educație specifică grupei de vârstă careia i se adresează în conformitate cu legislația în vigoare, programei prescolare, planurilor de învățământ aprobate de M.E.C. și particularităților individuale ale copiilor.

- *Asociația "Gheraesti Amicitie Bains".*

**Puncte tari și puncte slabe, Activități sociale**

	<b>Puncte tari</b>	<b>Puncte slabe</b>
<i>Activități sociale</i>	<ul style="list-style-type: none"> <li>✓ Prezenta unui cămin pentru Varstnici;</li> <li>✓ Prezenta a 3 asociații pe teritoriul comunei Gheraesti.</li> </ul>	<ul style="list-style-type: none"> <li>✓ Lipsa unor ONG active de tineret.</li> <li>✓ Lipsa unui sistem video de supraveghere;</li> <li>✓ Lipsa unui utilaj multifuncțional în cadrul serviciului de gospodărie comunala;</li> <li>✓ Clădirea Primăriei este într-o stare deplorabilă.</li> </ul>



## I.2.7. Amenajarea Teritoriului

### Infrastructura de drumuri



Principalele cai de acces in comuna Gheraesti sunt Gheraesti-Tetcani-E85, Gheraesti-E85-Iugani, Gheraesti-Sabaoani, Gheraesti-Pildesti.

Soseaua E85 de importanta nationala, Suceava-Roman-Bacau, traverseaza comuna de la km 348 sat Gheraestii Noi si km 344 sat Tetcani. La

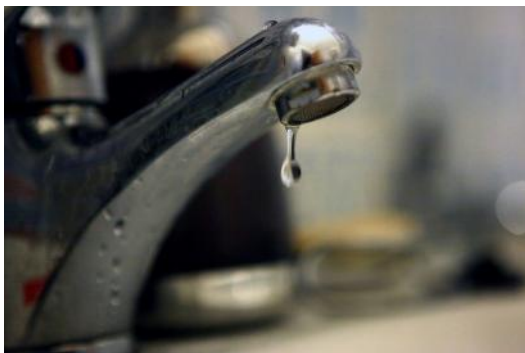
nivel judetean comuna este traversata de drumul judetean ce trece prin centrul comunei, prin fata stadionului si face legatura cu satul Pildesti (comuna Cordun).

De asemenea, se identifica necesitatea de a se moderniza urmatoarele strazi:

- strada Moldovei, satul Gheraesti,
- strada Moldovei, Gheraestii Noi
- strada Viorelelor sat Tetcani;
- strada Cobzaru, sat Gheraesti
- strada Nucilor, sat Gheraestii Noi;
- drumuri de exploatare agricola din comuna Gheraesti;
- strazile Unirii, Veteranilor si Familiei, sat Gheraesti;
- strazile Progresului si Eternitatii, sat Tetcani;
- strada Eternitatii, sat Gheraestii Noi.

Desi este necesar de a se lua masuri urgente, lipsa fondurilor reprezinta primul impediment in realizarea acestora.

### Alimentarea cu apa



In comuna Gheraesti sursele de alimentare cu apa potabila nu sunt dotate cu statii de tratare a apei. De asemenea, desi exista reseaua de alimentare cu apa, este necesar de a se realiza inca o retea de alimentare cu apa de 8084 ml, pe urmatoarele tronsoane:

- Tronson 1 De=110mm si L=114ml de la Rezervor spre Iugani, strada Vasile Alecsandri;
- Tronson 2 De=225mm si L=2211ml de la Rezervor pana la Primarie, strada Vasile Alecsandri;
- Troson 3 De=200mm si L=2340ml de la Beresoai Vasile pana la Primarie, strazile Cobzaru si Stefan cel Mare;

- *Tronson 4 De=160mm si L1267 ml de la intersectia Magazin Centru la Nastase Vasile (Parpalea), strada 1 Decembrie 1918;*
- *Tronson 5 De=125mm si L=736ml de la Nastase Vasile (Parpalea) pana la Buruiana Clara, strada 1 Decembrie 1918;*
- *Tonson 6 De=110mm si L=402ml de la Nastase Vasile (Parpalea) pana la Avasiloaiei Buruiana Clara, strada 1 Decembrie 1918;*
- *Tronson 7 De=125 mm si L=126ml de la Zugravu Neculai pana la Brutarie, strada 1 Decembrie 1918;*
- *Tronson 8 De=125mm si L=525ml de la Brutarie pana la Buruiana Clara, strada Moldovei;*
- *Tronson 9 De=110mm si L=300ml de la Brutarie pana la Cojocaru Gheorghe, strada Biruintei;*
- *Tronson 10 De=63mm cu rolul de bransament pentru statia de epurare ape uzate.*

### **Canalizare**



*In comuna Gheraesti este necesar de a se prelungi retelele de canalizare menajera si a realiza o noua statie de epurare de 626,40 mp pe urmatoarele tronsoane:*

- *Tronsoanele 1, 2 si 3 pe strada Cobzaru, pana la interectia cu Strada Stefan cel Mare;*
- *Tronsonul 4, pe strada Stefan cel Mare, pana la Caminul CM 61 de strada Vasile Alecsandri;*
- *Tronsonul 5, pe strada Vasile Alecsandri pana la Caminul CM 61;*
- *Tronsonul 6, pe strada Moldovei pana la intersectia cu strada 1 Decembrie 1918;*
- *Tronsoanele 7 si 3 pe strada 1 Decembrie 1918, de la SPAU 5 pana la caminul CM 162, la intersectia cu strada Muscatelor;*
- *Tronsoanele 9,10,11 si 12 pe strada 1 Decembrie 1918, de la caminul CM 16, la intersectia cu strada Muscatelor;*
- *Tronsonul 12, pe strada Muscatelor, pana la statia de epurare 2\*800 LES.*
- *De asemenea, in comuna Gheraesti exista amenajata o platforma de depozitare si gospodarie a gunoiului de grajd si a deseurile menajare, ce cuprinde:*
- *Platforma cu o capacitate de 2000 tone/an de gunoi de grajd;*
- *Boxe destinate colectarii de materiale inerte: sticla, metal si plastic;*
- *Diverse amenajari pentru protectia mediului.*

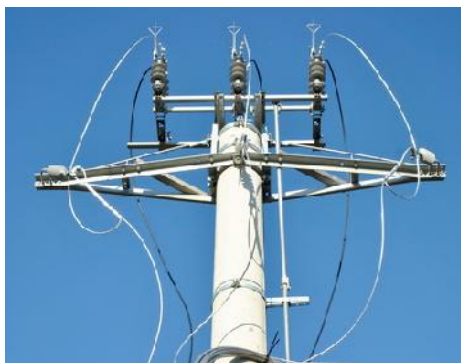
*Prezenta platforma, a fost realizata cu spijinul financiar de la Ministerul Mediului, Apelor si Padurilor din Romania.*

### *Alimentarea cu gaze naturale*

*Comuna Gheraesti nu este racordata la reseaua de gaz metan, principala metoda de incalzire a locuintelor, se realizeaza prin intermediul sobelor pe lemn si uneori a caloriferelor electrice. Administratia Publica Locala, a prevazut realizarea unei retele de alimentare cu gaz metan a comunei Gheraesti.*



### *Alimentarea cu energia electrica*



*Comuna Gheraesti este alimentata cu energie electrica in proportie de 98%, pe viitor se doreste a se realiza bransarea cu retea electrica si a Stadionului „Clubul Sportiv Biruinta” pentru desfasurarea activitatilor sportive si pe timp de noapte pe perioada calda a anului.*

### *Puncte tari si puncte slabe, Amenajarea Teritoriului*

	<i>Puncte tari</i>	<i>Puncte slabe</i>
<i>Amenajarea Teritoriului</i>	<ul style="list-style-type: none"> <li>✓ Prezenta unui drum de importanta nationala care traverseaza comuna Gheraesti;</li> <li>✓ Prezenta retetelor de canalizare;</li> <li>✓ Prezenta retelelor de alimentare cu energie electrica.</li> </ul>	<ul style="list-style-type: none"> <li>✓ Prezenta unor drumuri in stare degradabila;</li> <li>✓ Lipsa unor retele de apa si canalizare in unele sectoare ale comunei Gheraesti;</li> <li>✓ Lipsa retelei electrice in cadrul Stadionului din comuna.</li> </ul>



### I.2.8. Bilantul politicilor intreprinse in teritoriu

In ceea ce priveste politicile de dezvoltare intreprinse, activitatea autoritatilor administratiilor publice locale din teritoriul comunei Gheraesti detine o serie de proiecte finalizate sau in curs de realizare.

Daca ne referim la lucrarile de investitii finalizate la nivelul comunei Gheraesti, putem mentiona urmatoarele proiecte:

- Extinderea salii de Festivitati si schimbarea acoperisului, proiect in valoare de 841.039,64 Ron,
- Modernizarea Aleea Teilor, valoare de 267.873,76 Ron;
- Modernizare D.C. 52 Gheraesti-Sabaoani, in valoare de 2.223.180,00 Ron;
- Modernizare drumuri strada Biruinta si Moldovei, in valoare de 1.234.635,82 Ron;
- Gradinita pentru copii, in valoare de 1.576.103,00 Ron;
- Proiect integrat privind alimentarea cu apa potabila, sistem de canalizare si statie de epurare ape uzate, reabilitare Camin cultural cu centru muzeistic si construire centru After-School, comuna Gheraesti, in valoare de 12.106.127,00 Ron.

De asemenea, comuna Gheraesti are implementate si proiecte cu finantare nerabursabila:

#### *Proiectele cu finantare nerambursabila implementate de comuna Gheraesti*

<b>Nr. Crt.</b>	<b>Programul de finantare</b>	<b>Obiective</b>	<b>Stadiul proiectului</b>	<b>Perioada derularii proiectului</b>
1	Fonduri guvernamentale OG nr. 28/2013	Modernizare str. Cobzaru L=1,900 km, Modernizare str. Nucilor L=0,664 km	In derulare	18.06.2012-prezent
2	Fonduri guvernamentale Ministerul Educatiei Nationale	Constructie Gradinita cu program normal 120 locuri	In derulare	01.08.2008-prezent
3	FEADR masura 1.2.5. Fonduri europene	Modernizare drumuri agricole de exploatare in comuna Gheraesti, judetul Neamt	finalizat	30.04.2014-07.11.2014
4	Programul national de dezvoltare rurala- masura 3.2.2-renovarea si dezvoltarea	Proiect integrat privind alimentarea cu apa potabila, sistem de canalizare si statie de epurare ape uzate, reabilitare Caminul cultural cu centru muzeistic si construire centru	finalizat	25.03.2010-22.03.2013

<i>Nr. Crt.</i>	<i>Programul de finantare</i>	<i>Obiective</i>	<i>Stadiul proiectului</i>	<i>Perioada derularii proiectului</i>
	<i>satelor-rest de executat Fonduri europene</i>	<i>After-School, comuna Gheraesti, judetul Neamt”</i>		
5	<i>Fonduri europene si guvernamentale prin Ministerul Mediului si Padurilor</i>	<i>Platforma de depozitare si gospodarie a gunoiului de grajd si a deseurilor menajere</i>	<i>finalizat</i>	<i>30.06.2014-30.10.2014</i>

*Astfel de proiecte de finantare eficace si eficiente au in vedere obiective clare si foarte bine delimitate care propun schimbari pozitive la nivelul comunei Gheraesti.*

## CAPITOLUL II: ANALIZA SWOT

### TERITORIU\*

#### PUNCTE TARI

- ✓ Prezenta comunei in Regiunea Nord-Est;
- ✓ Prezenta retelei de drumuri nationale si judetene ce strabate comuna;
- ✓ Clima Comunei Gheraesti este temperat continentală;
- ✓ Din punct de vedere pedologic pe teritoriul Comunei Gheraesti se intalnesc soluri cu insusiri deosebite si cu pretabilitati diferite;
- ✓ Comuna poate avea acces facil la doua aeroporturi internationale respectiv cel din Iasi si cel din Suceava.
- ✓ Conditiiile climatice din zona se afla sub actiunea benefica a curentilor raurilor Siret si Moldova;
- ✓ Prezenta rauletului pe teritoriul comunei ce se varsa in apele Moldovei;
- ✓ Prezenta unui numar mare de monumente istorice;
- ✓ Prezenta unui numar mare de biserici ortodoxe si catolice;
- ✓ Implicarea tinerilor in cadrul unui joc sportiv traditional romanesc.
- ✓ 84,23% din suprafata totala este reprezentata de terenuri agricole;
- ✓ 73,66% din suprafata cultivata cu alte culturi in teren arabil este cu cartofi;
- ✓ Prezenta unui drum de importanta nationala care traverseaza comuna Gheraesti;
- ✓ Prezenta retetelor de canalizare;
- ✓ Prezenta retelelor de alimentare cu energie electrica;
- ✓ Existenta a unei unitati prescolare in comuna Gheraesti;
- ✓ Existenta a 3 institutii scolare functionale in comuna Gheraesti.
- ✓ Activarea pe teritoriul comunei a unui Centru de zi de tip after school Gheraesti, a unei sali de festivitati si a unui Centru de cultura si Creatie;
- ✓ Prezenta unei biblioteci comunale.

#### PUNCTE SLABE

- ✓ Lipsa resurselor minerale cu valoare economica ridicata;
- ✓ Lipsa unei cai ferate pe teritoriul comunei;
- ✓ Lipsa padurilor, a perdelelor vegetale ce influenta nociv fauna si flora locala;
- ✓ Lipsa padurilor, a perdelelor vegetale;
- ✓ Lipsa unui teren specific jocului sportiv - oina in comuna Gheraesti;
- ✓ Prezenta terenuri degradate si neproductive de 111 ha (3,61% din suprafata totala);
- ✓ Buget insuficient alocat activitatilor cultural;
- ✓ Desi exista masini agricole acestea sunt insuficiente si in stare deplorabila;
- ✓ Lipsa unui sistem video de supraveghere;
- ✓ Lipsa unui utilaj multifunctional in cadrul serviciului de gospodarie comunală;
- ✓ Cladirea Primariei este intr-o stare deplorabila.
- ✓ Prezenta unor drumuri in stare degradabila;
- ✓ Lipsa unor retele de apa si canalizare in unele sectoare ale comunei Gheraesti;
- ✓ Lipsa retelei electrice in cadrul Stadionului din comuna;
- ✓ La nivel local nu exista parcuri de joaca pentru copii;
- ✓ Lipsa unui mijloc de transport;
- ✓ La nivel local nu exista cluburi pentru activitati formale si non-formale pentru copii si tineri;
- ✓ Lipsa unui liceu in comuna Gheraesti, cel mai apropiat fiind la 17 km distanta;
- ✓ Inregistrarea unui trend descrescator al elevilor inscrisi in invatamantul gimnazial si preuniversitar;
- ✓ Scaderea numarului de personal didactic cu 17,50% in anul 2013, fata de 2009;
- ✓ Lipsa unei sali de sport;
- ✓ Necesitatea unei noi gradinite.

### TERITORIU\*

OPORTUNITATI	AMENINTARI
<ul style="list-style-type: none"> <li>✓ Dezvoltarea agriculturii locale pe baze noi (tehnologie, inovatie) intrucat la nivel local exista potential;</li> <li>✓ Valorificarea potentialului traditional si a produselor traditionale specifice zonei;</li> <li>✓ Politica de promovare, la nivel national a produselor naturale si cresterea gradului de interes al populatiei cu privire la alimentatia sanatoasa si un stil de viata sanatos;</li> <li>✓ Existenta cadrul legislativ privind infiintarea si dezvoltarea exploatatilor agricole si a fermelor de familie;</li> <li>✓ Facilitati legislative privind arendarea suprafetelor agricole;</li> <li>✓ Fondurile europene destinate dezvoltarii rurale, agriculturii si activitatilor conexe acesteia;</li> <li>✓ Posibilitatea de a include teritoriul comunei intr-un grup de actiune locala, pentru obtinerea de finantari destinate mediului rural.</li> </ul>	<ul style="list-style-type: none"> <li>✓ Cadrul legislativ instabil si in continua schimbare, ce descurajeaza activitatea producatorilor;</li> <li>✓ Concurenta reprezentata de produsele agroalimentare de import de pe piata Uniunii Europene;</li> <li>✓ Un nivel redus de informare a agricultorilor cu privire la normele europene;</li> <li>✓ Cadrul legal cu deficiente in protejarea productiei agricole interne;</li> <li>✓ Lipsa de experienta in elaborarea si implementarea proiectelor cu finantare europeana;</li> <li>✓ Resurse financiare insuficiente pentru cofinantarea proiectelor din domeniul agricol, conditie esentiala pentru derularea in bune conditii a proiectelor;</li> <li>✓ Fonduri insuficiente alocate pentru reabilitarea, modernizarea si dotarea unitatilor scolare;</li> <li>✓ Reducerea numarului de elevi, din cauza declinului natalitatii si a sporului natural negativ.</li> </ul>

\*Caracteristici geografice – izolare – deservire – infrastructuri, centre de interes –patrimoniu–cultura – mediu inconjurator.



## POPULATIE\*\*

PUNCTE TARI	PUNCTE SLABE
<ul style="list-style-type: none"> <li>✓ 59,60% din populatia comunei Gheraesti sunt persoane apte de munca,</li> <li>✓ 23,65 % reprezinta populatie tanara cu potential pentru viitor;</li> <li>✓ Populatiei ocupata, reprezinta 90,81% din total populatie activa, comparativ cu 92,34% valoarea indicatorului la nivel judeteran;</li> <li>✓ 50,21% din populatia activa desfasoara activitati in agricultura, silvicultura si pescuit;</li> <li>✓ 93,95% din populatia activa reprezinta populatia ocupata.</li> </ul>	<ul style="list-style-type: none"> <li>✓ Numarul populatiei a inregistrat o scadere cu 2,21% in perioada 2009-2014;</li> <li>✓ La nivelul comunei se inregistreaza o tendinta de imbatranire a populatie;</li> <li>✓ Sporul natural (diferenta dintre natalitate si mortalitate) inregistreaza valori negative la nivelul comunei;</li> <li>✓ Populatia activa in anul 2011 a scazut cu 26,25% fata de anul 2002;</li> <li>✓ 45,19% din populatia comunei Gheraesti reprezinta populatia inactiva;</li> <li>✓ Numarul somerilor a crescut in perioada 2001-2013 cu 13,33%;</li> <li>✓ Populatia comunei Gheraesti a scazut cu 24,02% in anul 2011 fata de 2002;</li> <li>✓ Populatia activa in anul 2011 a scazut cu 26,25% fata de anul 2002;</li> <li>✓ 45,19% din populatia comunei Gheraesti reprezinta populatia inactiva;</li> <li>✓ Populatia inactiva reprezinta 60,81% din populatia comunei Gheraesti;</li> <li>✓ Doar 28,98% din populatia ocupata sunt salariati.</li> </ul>
OPORTUNITATI	AMENINTARI
<ul style="list-style-type: none"> <li>✓ Existenta unor programe finantate din fonduri guvernamentale pentru reconversie profesionala si crearea de noi locuri de munca pentru someri;</li> <li>✓ Organizarea, prin programe POS DRU, de sesiuni de consiliere si formare profesionala, traininguri, workshopuri, care sa faciliteze integrarea profesionala a somerilor;</li> <li>✓ Adaptarea programelor de invatamant la cerintele de resurse umane ale pietei muncii;</li> <li>✓ Monitorizarea la nivel national a starii ocupationale a populatiei;</li> <li>✓ Existenta a diverse facilitati acordate angajatorilor ce creeaza locuri de munca pentru someri, tineri absolventi si categorii defavorizate;</li> <li>✓ Gradul ridicat de implicare a autoritatilor locale in problemele comunitatii.</li> </ul>	<ul style="list-style-type: none"> <li>✓ Imbatranirea populatiei si fenomenul de migrare a acestora spre mediul urban sau strainatate;</li> <li>✓ Cresterea ponderii muncii la negru, cu efecte negative asupra pietei muncii, economiei locale si asistentei sociale in perspectiva</li> <li>✓ Cresterea numarului somerilor din randul tinerilor absolventi, atat de liceu, cat si de studii universitare;</li> <li>✓ Depopularea satelor si scaderea nivelului de trai.</li> </ul>

\*\*Demografie – populatia activa – imbatranire – nivel de instruire – cunostinte si competente specifice teritoriului.

### ACTIVITATI ECONOMICE\*\*\*

PUNCTE TARI	PUNCTE SLABE
<ul style="list-style-type: none"> <li>✓ Volumul cifrei de afaceri a intreprinderilor care desfasoara activitati in agricultura a crescut de 5 ori in anul 2012 fata de 2009;</li> <li>✓ Intreprinderile din domeniul Comert cu amanuntul, reprezinta 34% din totalul intreprinderilor active;</li> <li>✓ Prezenta investitiilor brute in domeniul comertului in valoare de 122.545,00 mii in anul 2013.</li> <li>✓ Volumul cifrei de afaceri al intreprinderilor cu activitate principala in comert cu ridicata a crescut cu 49,57% % in anul 2013 fata de anul 2009.</li> </ul>	<ul style="list-style-type: none"> <li>✓ Inregistrarea unei scaderi a numarului de intreprinderi cu 5,66% in anul 2012 fata de 2009.</li> <li>✓ Desi este inregistrat un numarul 955 de persoane care desfasoara activitati in agricultura in comuna Gheraesti se identifica doar 3 intrepinderi active in domeniul respectiv la nivelul anului 2012;</li> <li>✓ Se inregistreaza o densitatea foarte mica a intreprinderilor de numai 8 intreprineri la 1000 de locuitori;</li> <li>✓ Se identifica necesitatea crearii de noi microintreprinderi;</li> <li>✓ Gradul scazut al populatiei ocupate in servicii din total populatie ocupata.</li> </ul>
OPORTUNITATI	AMENINTARI
<ul style="list-style-type: none"> <li>✓ Diversificarea activitatilor economice prin valorificarea corespunzatoare a resurselor locale;</li> <li>✓ Facilitati pentru start-upuri pentru incurajarea acestora: credite cu dobanda subventionata;</li> <li>✓ Preocuparea pentru introducerea noilor tehnologii si pentru activitatea de cercetare-dezvoltare;</li> <li>✓ Disponibilitatea privind incheierea de relatii de parteneriat cu alte autoritati locale, investitori;</li> <li>✓ Existenta programelor ce sustin incurajarea si cresterea capacitatii antreprenoriale in randul tinerilor, adultilor si a persoanelor de sex feminin</li> <li>✓ Imbunatatirea conditiilor infrastructurii fizice si de utilitati la nivel local, judetean si regional va conduce la cresterea economica.</li> </ul>	<ul style="list-style-type: none"> <li>✓ Cadrul legislativ instabil si in continua schimbare;</li> <li>✓ Birocratia excesiva;</li> <li>✓ Cresterea ratei somajului;</li> <li>✓ Imbatranirea populatiei si reducerea ponderii populatiei active;</li> <li>✓ Cresterea ponderii muncii la negru, cu efecte negative asupra economiei locale si a pietei muncii;</li> <li>✓ Cresterea ratei inflatiei si a ratei de schimb valutar;</li> <li>✓ Noi crize economice la nivel global;</li> <li>✓ Estomparea traditiilor si obiceiurilor locale odata cu trecerea timpului.</li> </ul>

\*\*\*Sector primar – secundar terțiar – servicii – turism.

### **ORGANIZAREA SOCIALA SI INSTITUTIONALA\*\*\*\***

#### *PUNCTE TARI*

#### *PUNCTE SLABE*

- |  |  |
|--|--|
| <ul style="list-style-type: none"> <li>✓ <i>Prezenta unui camin pentru Varstnici;</i></li> <li>✓ <i>Prezenta a 3 asociatii pe teritoriul comunei Gheraesti.</i></li> </ul> | <ul style="list-style-type: none"> <li>✓ <i>Lipsa unor ONG active de tineret.</i></li> </ul> |
|--|--|

#### *OPORTUNITATI*

#### *AMENINTARI*

- |   |  |
|---|--|
| <ul style="list-style-type: none"> <li>✓ <i>Existenta a numeroase linii de finantare in domeniul asistentei sociale, precum fondurile destinate dezvoltarii de centre de zi pentru copii, adulti si varstnici si cele destinate reabilitarii si dotarii corespunzatoare a unitatilor medicale;</i></li> <li>✓ <i>Politicile Uniunii Europene in domeniul protectiei sociale;</i></li> <li>✓ <i>Intarirea legaturilor interinstitutionale si cele cu societatea civia, ONG-uri si semnarea de parteneriate publice-private.</i></li> </ul> | <ul style="list-style-type: none"> <li>✓ <i>Implicarea redusa a societatii civile in domeniul protectiei sociale;</i></li> <li>✓ <i>Cresterea gradului de saracie prin inasprirea conditiilor de acordare a ajutoarelor sociale si scaderea numarului de beneficiari.</i></li> </ul> |
|---|--|

\*\*\*\*Activitati asociative – ONG – organizare institutionala.

## CAPITOLUL III: CONTEXTUL STRATEGIC AL ELABORĂRII STRATEGIEI DE DEZVOLTARE

### *III.1. Contextul european de dezvoltare*

*Europa trece printr-o perioadă de transformare. Criza a anulat anii de progrese economice și sociale și a pus în evidență deficiențele structurale ale economiei Europei. În timp, lumea evoluează rapid, iar provocările pe termen lung (globalizarea, presiunea exercitată asupra resurselor, îmbătrânirea) se intensifică.*

*Din cauza crizei, obiectivul de garantare a unei creșteri economice viitoare este mult mai greu de realizat. Situația încă fragilă a sistemului financiar frânează redresarea, având în vedere dificultățile cu care se confruntă atât întreprinderile, cât și gospodăriile pentru a obține credite, a cheltui și a investi.*

*Europa poate reuși dacă acționează în mod colectiv, ca Uniune, trebuind să facă față următoarelor provocări: deficiențe structurale (rata medie de creștere a Europei este net inferioară față de a principalilor parteneri economici, ratele de ocupare a forței de muncă în Europa sunt inferioare cu a altor state ale lumii ca SUA sau Japonia, accelerarea îmbătrânirii populației), intensificării provocărilor globale (economii globale tot mai interconectate, nevoia finanțelor mondiale de măsuri corective, provocări globale legate de climă), trecerea la acțiune pentru evitarea declinului și ieșirea din criză.*




*Începând cu anul 2008, Uniunea Europeană a fost puternic afectată de criza financiară, transformată rapid într-o criză economică globală cu largi implicații sociale și care a eclipsat efectele benefice aduse de Strategia Lisabona pentru creștere economică și locuri de muncă.*

*Uniunea a răspuns rapid acestei noi provocări, inițial printr-un „Plan European de Redresare Economică” și, ulterior, prin gândirea unei noi strategii economice mai realiste pentru orizontul anului 2020.*

*În luna martie 2010, Comisia Europeană a lansat această nouă strategie prin comunicarea „Europa 2020 – O strategie europeană pentru creștere inteligentă, durabilă și favorabilă incluziunii”, care încorporează, în chiar titlul său, trinomialul de priorități ale strategiei în acest deceniu.*

#### Obiective strategiei Europa 2020

*Cele 5 obiective principale (concretizate în 8 ținte numerice) propuse pentru atingerea celor 3 priorități, la nivelul UE, până în 2020 sunt:*

-  **Ocuparea forței de muncă:** rata de ocupare a forței de muncă de 75% în rândul populației cu vârste cuprinse între 20 și 64 de ani.
-  **Cercetare și dezvoltare:** alocarea a 3% din PIB-ul UE pentru cercetare și dezvoltare.
-  **Schimbări climatice și energie:** reducerea cu 20% a emisiilor de gaze cu efect de seră (sau chiar cu 30%, în condiții favorabile) față de nivelurile înregistrate în 1990, creșterea ponderii surselor de energie regenerabile până la 20%, creșterea cu 20% a eficienței

energetice.

- **Educatie:** reducerea abandonului scolar la sub 10%, cresterea la peste 40% a ponderii absolventilor de studii superioare in randul populatiei cu varsta cuprinsa intre 30-34 de ani.
- **Saracie si excluziune sociala:** reducerea cu cel putin 20 de milioane a numarului persoanelor care sufera sau risca sa sufere de pe urma saraciei si a excluziunii sociale.

#### Prioritati strategice Europa 2020

Cele 3 prioritati ale strategiei Europa 2020 care definesc viziunea UE asupra economiei sociale de piata pentru secolul XXI vizeaza:

- **cresterea inteligenta**, prin dezvoltarea unei economii bazate pe cunoastere si inovare;
- **cresterea durabila**, prin promovarea unei economii mai eficiente, mai ecologice si mai competitive;
- **cresterea favorabila** incluziunii prin promovarea unei economii cu un grad inalt de ocupare a fortei de munca care sa asigure coeziunea sociala si teritoriala.

Aceste prioritati strategice stabilite la nivelul Uniunii Europene pentru noul orizont de timp, respectiv anul 2020, au la baza 7 initiative emblematice, care au drept scop coordonarea eforturilor tuturor autoritatilor statelor membre, in vederea atingerii obiectivelor strategice la nivel european si national:

1. „O Uniune a inovarii” pentru a imbunatati conditiile - cadru si accesul la finantarile pentru cercetare si inovare, astfel incat sa se garanteze posibilitatea transformarii ideilor inovatoare in produse si servicii care creeaza crestere si locuri de munca;

2. „Tineretul in miscare” pentru a consolida performanta sistemelor de educatie si pentru a facilita intrarea tinerilor pe piata muncii;

3. „O agenda digitala pentru Europa” pentru a accelera dezvoltarea serviciilor de internet de mare viteza si pentru a valorifica beneficiile pe care le ofera o piata digitala unica gospodariilor si intreprinderilor;

4. „O Europa eficienta din punctul de vedere al utilizarii resurselor” pentru a permite decuplarea cresterii economice de utilizarea resurselor, pentru a sprijini trecerea la o economie cu emisii scazute de carbon, pentru a creste utilizarea surselor regenerabile de energie, pentru a moderniza sectorul transporturilor si a promova eficienta energetica;

5. „O politica industrială adaptată globalizării” pentru a imbunatati mediul de afaceri, in special pentru IMM-uri, si a sprijini dezvoltarea unei baze industriale solide si durabile in masura sa faca fata concurentei la nivel mondial;

6. „O agenda pentru noi competente si noi locuri de munca” pentru a moderniza pietele muncii si a oferi mai multa autonomie cetatenilor, prin dezvoltarea competentelor acestora pe tot parcursul vietii in vederea cresterii ratei de participare pe piata muncii si a unei mai bune corelari a cererii si a ofertei in materie de forta de munca, inclusiv prin mobilitatea profesionala;

7. „Platforma europeana de combatere a saraciei” pentru a garanta coeziunea sociala si teritoriala, astfel incat beneficiile cresterii si locurile de munca sa fie distribuite echitabil, iar persoanelor care se confrunta cu saracia si excluziunea sociala sa li se acorde posibilitatea de a duce o viata demna si de a juca un rol activ in societate.

## **Elementele cadrului strategic comun 2014-2020**

*La nivel european, orientarea strategica privind utilizarea fondurilor europene este data de Cadrul Strategic Comun (CSC), care acopera cele cinci mari fonduri europene:*

- *Fondul European pentru Dezvoltare Regionala,*
- *Fondul Social European,*
- *Fondul de Coeziune,*
- *Fondul European Agricol pentru Dezvoltare Rurala,*
- *Fondul European Maritim pentru Pescuit.*

*Comisia a propus un regulament privind dispozitiile comune pentru toate cele cinci fonduri.*

*Propunerea prevede o coordonare mult mai stransa a fondurilor pentru a obtine:*

- *concentrarea resurselor asupra obiectivelor strategiei Europa 2020, prin intermediul unui set comun de obiective tematice la care fondurile vor contribui;*
- *simplificare prin modalitati de planificare si de punere in aplicare mai coerente;*
- *mai mare atentie acordata rezultatelor, prin intermediul unui cadru si a unei reserve de performanta;*
- *armonizarea normelor de eligibilitate si extinderea optiunilor simplificate in materie de costuri, pentru a reduce sarcina administrativa pentru beneficiari si autoritatile de management.*

*CSC prezinta drept scop sporirea coerentei intre angajamentele politice asumate in contextul strategiei Europa 2020 si investitiile de pe teren. El incurajeaza integrarea, definind modalitatile de colaborare intre fonduri. El constituie o sursa de orientare strategica, care trebuie tradusa de catre statele membre si regiuni in programarea fondurilor apartinand CSC, in contextual necesitatilor, oportunitatilor si provocarilor lor specifice.*

*Astfel, din punct de vedere strategic, proiectele de regulamente prevad faptul ca fondurile CSC vor completa interventiile nationale, regionale si locale in implementarea Strategiei Uniunii pentru o crestere inteligenta, durabila si incluziva (Strategia Europa 2020), luand in considerare contextul specific din fiecare stat membru.*

*Strategia Europa 2020 constituie cadrul politic al Uniunii Europene in actualul deceniu: cele cinci obiective principale ale acesteia definesc pozitia pe care UE doreste sa o atinga in 2020 si orientarile integrate stabilesc orientarile de politica pe termen mediu. In vederea obtinerii de rezultate, a fost pusa in aplicare o guvernanta economica mai puternica. Ea traduce prioritatile tematice si obiectivele strategiei Europa 2020 intr-un ciclu anual de supraveghere multilaterala axata pe rapoartele nationale si pe recomandarile specifice pentru fiecare tara.*

*Pachetul legislativ prezentat de catre Comisia Europeana in octombrie 2011, prevede consolidarea procesului de programare strategica prin concentrarea fondurilor europene pe cele 11 obiective tematice (OT), corelate cu prioritatile Strategiei Europa 2020, pentru a maximiza impactul politicii in ceea ce priveste realizarea prioritatilor europene, respectiv:*

- 1. consolidarea cercetarii, dezvoltarii tehnologice si inovarii;*
- 2. imbunatatirea accesului si a utilizarii si cresterea calitatii tehnologiilor informatiei si comunicatiilor;*

3. *imbunatatirea competitivitatii intreprinderilor mici si mijlocii, a sectorului agricol (in cazul FEADR) si a sectorului pescuitului si acvaculturii (pentru FEMP);*
4. *sprijinirea tranzitiei catre o economie cu consum scazut de dioxid de carbon in toate sectoarele;*
5. *promovarea adaptarii la schimbarile climatice, a prevenirii si a gestionarii riscurilor;*
6. *protectia mediului si promovarea utilizarii eficiente a resurselor;*
7. *promovarea sistemelor de transport durabile si eliminarea blocajelor din cadrul infrastructurilor retelelor majore;*
8. *promovarea ocuparii fortei de munca si sprijinirea mobilitatii fortei de munca;*
9. *promovarea incluziunii sociale si combaterea saraciei;*
10. *investitiile in educatie, competente si inovatare pe tot parcursul vietii;*
11. *consolidarea capacitatii institutionale si o administratie publica eficienta.*

*Obiectivele tematice sunt transpuse in prioritati de investitii specifice pentru fiecare fond in parte.*

### ***Politica de coeziune a UE 2014-2020***

*Politica de coeziune – are ca obiectiv reducerea diferentei dintre nivelurile de dezvoltare ale diferitelor regiuni si state membre, pentru a consolida coeziunea economica si sociala. Acesta este unul dintre pilonii constructiei europene impreuna cu piata unica si uniunea monetara – este unica politica a Uniunii Europene care se refera explicit la inegalitatile sociale. In acest mod, politica implica un transfer de resurse intre statele membre, prin intermediul bugetului U.E., in scopul sprijinirii cresterii economice si a dezvoltarii durabile prin investitii in oameni si in mediul inconjurator.*

*Politica de coeziune este o expresie importanta a solidaritatii cu regiunile cele mai sarace si mai slab dezvoltate ale UE, dar inseamna mai mult decat atat. Unul dintre cele mai importante succese inregistrate de UE a fost capacitatea sa de a creste nivelul de trai pentru toti cetatenii sai.*

*Acest lucru nu este realizat doar prin ajutarea statelor membre si a regiunilor mai sarace sa se dezvolte si sa evolueze, dar si prin rolul UE in integrarea pietei unice ale carei dimensiuni ofera pietei si economii de scara tuturor regiunilor UE, bogate sau sarace, mari sau mici. Evaluarea de catre Comisie a cheltuielilor anterioare a evidentiat numeroase exemple de investitii care au avut ca rezultat valoare adaugata, crestere economica si crearea de locuri de munca, fapt care nu ar fi fost posibil fara sprijin de la bugetul UE.*

*Cu toate acestea, rezultatele arata, de asemenea, o anumita dispersie si lipsa de prioritizare. Intr-un moment in care fondurile publice sunt limitate si in care cresterea economica prin stimularea investitiilor este mai necesara decat oricand, Comisia a decis sa aduca modificari importante politicii de coeziune.*

*Politica de coeziune trebuie sa cuprinda obiectivele de la Lisabona si de la Goteborg si sa devina un vector important al realizarii acestora prin programele de dezvoltare regionala si nationala. Acesta este motivul pentru care Comisia Europeana a adoptat in iulie 2004 cadrul legislativ pentru reforma politicii de coeziune pentru perioada 2007 - 2013 pentru ridicarea nivelului competitivitatii si al cresterii Uniunii Europene largite.*

*Obiectivele politicii de coeziune pentru perioada de programare 2007 – 2013 au fost:*

- ➡ *Convergenta sustine dezvoltarea economica integrata la nivel regional si local si*

*durabila prin mobilizarea capacitatilor locale si diversificarea structurilor economice; se adreseaza regiunilor unde PIB/locuitor este sub 75% din media Uniunii Europene;*

- *Competitivitatea regionala si ocuparea fortei de munca se adreseaza statelor membre si regiunilor care nu au fost eligibile pentru obiectivul Convergenta pentru a se adapta schimbarilor economice si sociale, globalizarii si tranzitiei catre o societate bazata pe cunoastere;*
- *Cooperarea teritoriala europeana urmareste dezvoltarea de activitati economice, sociale si de mediu transfrontaliere, prin intermediul strategiilor comune in favoarea dezvoltarii teritoriale durabile.*

*Politica de coeziune ramane o componenta esentiala a cadrului financiar multianual al UE pentru perioada 2014-2020. Astfel, la 6 octombrie 2011, Comisia Europeana a adoptat un proiect de pachet legislativ care va constitui un cadru al politicii de coeziune a UE pentru perioada 2014-2020, prin care se propune mai multe schimbari importante ale modului in care politica de coeziune este conceputa si pusa in aplicare, si anume:*

- *concentrarea asupra prioritatilor Strategiei Europa 2020 de crestere inteligenta, durabila si favorabila incluziunii;*
- *recompensarea performantelor;*
- *sprijinirea programarii integrate;*
- *accentul pus pe rezultate – monitorizarea progreselor inregistrate in ceea ce priveste atingerea obiectivelor convenite;*
- *consolidarea coeziunii teritoriale si simplificarea aplicarii.*

## ***Fondul European de Dezvoltare Regionala***

*Fondul european de dezvoltare regionala (FEDR) urmareste consolidarea coeziunii economice, sociale si teritoriale in cadrul Uniunii Europene prin corectarea dezechilibrelor existente intre regiunile acesteia.*

*FEDR sprijina dezvoltarea regionala si locala pentru a contribui la toate obiectivele tematice, prin stabilirea unor prioritati detaliate in vederea unui mai mare accent pus pe:*

- *cercetare si dezvoltare, precum si inovare;*
- *imbunatatirea accesului la informatii si a calitatii acestora, precum si la tehnologiile comunicatiilor;*
- *schimbarile climatice si trecerea la o economie cu emisii reduse de dioxid de carbon;*
- *sprijinul comercial acordat IMM-urilor;*
- *serviciile de interes economic general;*
- *infrastructurile de telecomunicatii, energie si transport;*
- *consolidarea capacitatii institutionale si o administratie publica eficienta;*
- *infrastructurile de sanatate, educatie si sociale;*
- *dezvoltarea urbana durabila.*



*Pentru a asigura concentrarea investitiilor la nivelul UE pe aceste prioritati, se stabilesc alocari minime pentru un anumit numar de zone prioritare. De exemplu, in regiunile mai dezvoltate si de tranzitie, cel putin 80 % din resursele FEDR la nivel national ar trebui sa fie alocate pentru eficienta energetica si energii regenerabile, inovare si sprijin pentru IMM-uri, din care cel putin 20% ar trebui sa fie alocate pentru eficienta energetica si energii regenerabile. Regiunile mai putin dezvoltate ar trebui sa dispuna de o paleta mai larga de prioritati de investitii, care sa reflecte nevoile mai mari de dezvoltare ale acestora. Insa acestea vor trebui sa aloce cel putin 50 % din resursele FEDR pentru eficienta energetica si energii regenerabile, inovare si sprijin pentru IMM-uri.*

## **Fondul Social European**

*In timp ce contribuie la coeziunea economica, sociala si teritoriala, Fondul social european (FSE) reprezinta principalul instrument al Uniunii Europene destinat investirii in oameni. Acesta confera cetatenilor europeni oportunitati mai mari de angajare, promoveaza o educatie mai buna si imbunatateste situatia persoanelor celor mai vulnerabile care se confrunta cu riscul de saracie.*

*Regulamentul propune ca FSE sa vizeze patru obiective tematice in intreaga Uniune:*

- promovarea ocuparii fortei de munca si sprijinirea mobilitatii lucratorilor;*
- promovarea incluziunii sociale si combaterea saraciei;*
- efectuarea de investitii in domeniul educatiei, al formarii competentelor si al invatarii pe tot parcursul vietii;*
- consolidarea capacitatii institutionale si a eficientei administratiei publice.*

*Fondul social european (FSE) si-a propus ca statele membre sa aiba obligatia de a stabili modul in care diferitele instrumente de finantare vor contribui la realizarea obiectivelor principale ale strategiei Europa 2020, inclusiv prin stabilirea unor cote minime de sprijin prin fonduri structurale din FSE pentru fiecare categorie de regiuni (25% pentru regiunile de convergenta, 40% pentru regiunile de tranzitie, 52% pentru regiunile de competitivitate, pe baza fondului de coeziune care continua sa reprezinte o treime din alocarea pentru politica de coeziune in statele membre eligibile si excluzand cooperarea teritoriala).*

*Aplicarea acestor cote duce la o cota minima globala pentru FSE de 25% din bugetul alocat politicii de coeziune, adica 84 de miliarde EUR. FSE va fi completata de o serie de instrumente gestionate direct de catre Comisie, cum ar fi PROGRESS si reseaua EURES pentru sprijinirea crearii de locuri de munca.*

*Totusi, FSE ar trebui sa contribuie, de asemenea, la realizarea altor obiective tematice, cum ar fi sustinerea trecerii la o economie cu emisii scazute de dioxid de carbon, neinfluentabila de schimbarile climatice si eficienta din punctul de vedere al utilizarii resurselor, intensificarea utilizarii tehnologiilor informatiei si comunicatiilor, consolidarea cercetarii, a dezvoltarii tehnologice si a inovarii, precum si cresterea competitivitatii intreprinderilor mici si mijlocii (IMM-uri).*

## ***Politica Agrícola Comuna (PAC)***

*Lansata in 1962, politica agricola comuna (PAC), ca un parteneriat intre agricultura si societate, intre Europa si agricultorii sai, aceasta acorda agriculturilor asistenta financiara pentru a se asigura ca acestia continua sa lucreze pamantul si sa creeze locuri de munca suplimentare prin reamenajarea satelor, protejarea peisajului sau proiecte privind patrimoniul cultural si multe alte sarcini asociate in mod direct sau indirect cu agricultura si economia rurala.*

*Romania sustine mentinerea in termeni reali a valorii sprijinului pentru agricultura in configuratia celor 2 piloni complementari, trebuie sa permita si valorificarea potentialului noilor state membre, precum si atingerea obiectivelor de convergenta.*

*Referitor la pilonul I – sistemul de plati directe si masurile de piata, Romania saluta Comunicarea Comisiei si considera ca aceasta vine in intampinarea problemelor economice, sociale si de mediu, cu care se confrunta agricultura si spatiul rural din Uniunea Europeana.*

*Sustinerea fermierilor activi va conduce la diminuarea disparitatilor dintre statele membre si o alocare corecta a resurselor financiare. In acest sens, este deosebit de important sa reconsideram definirea fermierului ca „fermier activ”.*

*Romania considera oportuna deschiderea aratata de Comisie pentru sustinerea agriculturii la scala mica, prin introducerea unei scheme de sprijin dedicata fermelor mici, aceasta contribuind la consolidarea competitivitatii si mentinerea vitalitatii zonelor rurale. In acest sens vom sustine definirea unor noi criterii de eligibilitate mai simplu de gestionat si mai usor de implementat.*

*Romania nu considera oportuna propunerea Comisiei de introducere a unei limite superioare (plafonare) a nivelului platilor directe alocate fermelor mari. O astfel de masura nu ar face decat sa determine exploatarele mari sa se divizeze in ferme mai mici, eligibile, cu efecte asupra competitivitatii si viabilitatii lor economice pe termen mediu si lung.*

*Romania sprijina masurile menite sa creeze posibilitatea pentru tinerii fermieri sa obtina un venit decent, ca o oportunitate a lor de a se implica mai mult in sectorul agricol si pentru intinerirea acestuia, avand in vedere actualul context de imbatranire a populatiei active din agricultura.*

*Agricultura este vizata si de Pilonul al doilea – dezvoltarea rurala. Romania propune ca agricultura sa fie recunoscuta ca sector comunitar strategic integrant si activ, cu impact nu doar in asigurarea / furnizarea alimentelor, ci si asupra societatii, prin crearea locurilor de munca si intensificarea activitatilor non-agricole in mediul rural. Dimensiunea sociala a agriculturii este importanta, deoarece acest sector contribuie semnificativ la angajarea fortei de munca in zonele rurale si asigurarea unui nivel de trai echitabil fermierilor.*

*Realizarea echilibrului dintre sectorul vegetal si animal reprezinta un deziderat al agriculturii romanesti. Se urmareste cresterea efectivelor si imbunatatirea raselor de animale pentru carne si lapte. Se doreste cresterea suprafetelor ocupate cu culturi furajere si proteice pentru imbunatatirea productiilor animaliere menite, la randul lor, sa incurajeze dezvoltarea de unitati de procesare agroalimentara.*

*Pilonul al doilea – dezvoltarea rurala contribuie la dezvoltarea economica si sociala prin dezvoltarea mediului rural, mentinerea mostenirii culturale, utilizarea corecta a resurselor naturale si mai ales prin crearea locurilor de munca in spatiul rural. In ceea ce priveste actiunile*

*de revizuire a PAC, Romania sustine importanta mentinerii unui nivel consistent al bugetului alocat Pilonului II.*

*Romania sustine includerea unui pachet destinat sprijinirii micilor fermieri in vederea evitarii unor fenomene prezente in Romania, ca depopularea, abandonul terenurilor agricole, si cresterea capacitatii economice a acestora in vederea furnizarii de bunuri publice.*

*Actiunile asupra carora trebuie sa se concentreze noul pachet adresat micilor fermieri trebuie sa vizeze aspecte privind:*

- Marirea sprijinului financiar acordat acestora;*
- Simplificarea conditiilor de accesare a fondurilor;*
- Stabilirea unor actiuni specifice pentru promovarea produselor;*
- Masuri specifice ce vizeaza consilierea, consultanta, formarea profesionala si creditarea acestei categorii de fermieri;*
- Dezvoltarea canalelor locale de distributie, in vederea facilitarii accesului direct al consumatorilor la produsele micilor fermieri (agricultura ecologica, produse traditionale sau locale ) si sprijinirea pietelor locale;*
- Stabilirea unor conditii si cerinte privind standardele minime de realizare a productiei si comercializare, adaptate capacitatii financiare a micilor fermieri.*

*In ceea ce priveste pachetul de masuri privind gestionarea riscului, Romania sustine continuarea si dezvoltarea masurilor de inginerii financiare, prin instrumente de asigurare, accesul la credite, garantii, capital social s.a., acestea reprezentand aspecte esentiale pentru cresterea competitivitatii sectorului agricol, avand in vedere particularitatile acestui sector.*

*Alte masuri considerate importante de Romania:*

- sustinerea inovatiei, utilizarii metodelor agricole prietenoase fata de mediu, precum si a mijloacelor alternative de energie in spatiul rural, pentru a spori eficienta energetica, productivitatea si capacitatea de adaptare a agriculturii la schimbarile climatice;*
- dezvoltarea spatiului rural, prin continuarea sustinerii modernizarii infrastructurii si a serviciilor non-agricole pentru imbunatatirea conditiilor de trai;*
- diversificarea actiunilor sprijinite in cadrul Axei LEADER si cresterea sprijinului financiar.*



## ***III.2. Contextul national de dezvoltare durabila***

Romania este a saptea tara din UE dupa populatie (20,12 milioane conform rezultatelor definitive ale recensamantului populatiei si al locuintelor din 2011 comunicate de INS) si a doua tara din grupul noilor state membre, dupa Polonia. In perioada 2001-2008, economia romaneasca a crescut cu 5-6 % pe an, in medie, aceasta fiind una intre cele mai rapide rate de crestere din Uniunea Europeana. Programul de Convergenta este realizat in concordanta cu Codul de conduita referitor la Specificatiile privind Implementarea Pactului de Stabilitate si Crestere si la Liniile orientative pentru formatul si continutul Programelor de Stabilitate si de Convergenta din 3 septembrie 2012.

Transmiterea de catre statele membre si evaluarea de catre CE a Programului de Convergenta reprezinta o componenta a „Semestrului European” care priveste intarirea coordonarii politicilor economice, structurale si bugetare. Semestrul european este instrumentul principal pentru Strategia Europa 2020, instrumentul preventiv al Pactului de stabilitate si crestere (amendat prin intrarea in vigoare, in data de 13 decembrie 2011, a pachetului de 6 regulamente) si al Procedurii de dezechilibre macroeconomice, precum si pentru Pactul Euro Plus.

Programul de Convergenta 2013-2016 asuma capacitatea Romaniei de a se incadra din anul 2014 in obiectivul bugetar pe termen mediu (OTM) de 1% din PIB, ceea ce corespunde prevederilor Tratatului privind Stabilitatea, Coordonarea si Guvernanta in cadrul Uniunii Economice si Monetare.

Pe termen mediu, obiectivul specific al politicii bugetare este reprezentat de ajustarea in continuare a deficitului bugetar, tintele planificate de deficit perioada 2014-2016 fiind sub 2% din PIB (conform metodologiei ESA).

### ***Obiectivele nationale asumate in contextual strategiei Europa 2020***

Strategia „Europa 2020 – O strategie europeana pentru crestere inteligenta, durabila si favorabila incluziunii” fixeaza 5 obiective asumate la nivel european, concrete si cuantificabile in domeniile: ocupare, cercetare, mediu – energie, educatie si combaterea saraciei – incluziune sociala. Aceste obiective sunt transpuse in tinte nationale suficient de ambitioase dar si adaptate realitatilor nationale.

Strategia ocupa deja o pozitie prioritara pe agenda institutiilor UE si statelor membre: Consiliul European si formatiunile sectoriale ale Consiliului UE ofera impulsurile necesare atingerii obiectivelor strategiei si vor evalua atent, alaturi de Comisia Europeana si in cadrul Semestrului European (calendarul de implementare si monitorizare al strategiei), progresele inregistrate la nivel european si national. Comisia Europeana a lansat deja un prim Raport

Annual asupra Cresterii Economice precum si 7 initiative emblematice pe domeniile strategiei. Initiativele emblematice prevazute in strategia Europa 2020, propun actiuni concrete ce vor fi implementate sinergic la nivel european si national de catre Comisie si statele membre. Acestea din urma vor implementa strategia, la nivel national si local, prin intermediul

*Programelor Nationale de Reforma (PNR) elaborate in stransa coordonare cu Programele de Stabilitate si Crestere pentru statele din zona Euro si Programele de Convergenta pentru statele din zona non-Euro.*

*Obiective nationale si masuri prioritare pentru atingerea obiectivelor strategiei Europa 2020:*

1. **Ocuparea fortei de munca:** rata de ocupare asumata de Romania trebuie sa ajunga la 70% pentru grupa de varsta 20 – 64 la orizontul anului 2020.

2. **Cercetare, dezvoltare, inovare:** nivelul investitiilor in cercetare si dezvoltare (sectoarele public si privat) trebuie sa atinga 2% din PIB in anul 2020.

### 3. **Schimbari climatice si energie**

3.1. **Reducerea emisiilor de gaze cu efect de sera (GES):** se tinteste o reducere cu 20% a emisiilor de gaze cu efect de sera (GES) pana in anul 2020 fata de nivelurile inregistrate in anul de referinta 1990.

3.2. **Surse regenerabile de energie (SRE):** tinta nationala pentru energia din surse regenerabile este cea impusa de Directiva 2009/28/EC conform careia ponderea energiei din surse regenerabile in consumul final brut de energie va trebui sa fie de 24% in 2020.

3.3 **Eficienta energetica:** s-a estimat ca in anul 2020 Romania va putea realiza o economie de energie primara de cca. 10 Mtep (ceea ce reprezinta o reducere de cca. 19% comparativ cu proiectiile PRIMES 2007).

### 4. **Educatie**

4.1 **Reducerea ratei parasirii timpurii a scolii:** se vizeaza atingerea unei rate a parasirii timpurii a scolii de maximum 11,3% in 2020.

4.2 **Cresterea ponderii populatiei cu varsta de 30-34 ani cu nivel de educatie terciara:** atingerea unei rate a parasirii timpurii a scolii de minim 26,7% in 2020, fata de 16,8% in 2009.

5. **Incluziunea sociala/reducerea saraciei:** se vizeaza reducerea numarului de persoane aflate in risc de saracie si excluziune sociala cu 580.000 persoane pana in anul 2020.

## **Acordul de parteneriat propus pentru Romania pentru perioada de programare 2014-2020**

*Pentru Romania, fondurile europene vor reprezenta in continuare unul dintre cele mai importante instrumente ce vor fi utilizate pentru reducerea disparitatilor regionale, precum si promovarea cresterii economice la nivel regional si local, consolidarea competitivitatii si cresterea ocuparii fortei de munca, obiective de referinta la nivelul Uniunii Europene. Obiectivele de dezvoltare ale Romaniei pentru perioada 2014-2020 trebuie sa raspunda la cel putin doua cerinte:*

- *Sa contribuie la obiectivele de crestere inteligenta, durabila si incluziva ale Uniunii Europene, in conformitate cu cele stabilite prin Strategia Europa 2020 precum si prin alte documente strategice de la nivel european.*
- *Sa raspunda nevoilor specifice de dezvoltare a Romaniei, plecand de la avantajele competitive care ar trebui promovate prin investitiile nationale.*

*In conformitate cu Memorandumul "Aprobarea actiunilor si documentelor privind pregatirea accesarii si implementarii fondurilor europene in perioada 2014-2020", la nivelul*

fiecarui Stat Membru, documentele prevazute de proiectele regulamentelor europene, sunt:

1. Acordul de Parteneriat, documentul elaborat de un stat membru, in colaborare cu actorii socio-economici, care stabileste strategia, prioritatile si cadrul institutional pentru implementarea fondurilor europene, si aprobat de catre Comisia Europeana in urma evaluarii si dialogului cu statul membru;
2. Programele Operationale/ Programul National pentru Dezvoltare Rurala.

## ***Strategia de dezvoltare rurala a Romaniei 2014-2020***

Urmand liniile trasate de aceasta strategie ambitioasa, Programul National de Dezvoltare Rurala isi propune sa raspunda obiectivelor generale ale Politicii Agricole Comune legate de securitatea alimentara, gestionarea durabila a resurselor naturale si dezvoltarea teritoriala echilibrata, dar si obiectivelor specifice ale dezvoltarii rurale. Astfel, abordand intr-un mod strategic toate cele sase prioritati de dezvoltare rurala, PNDR isi propune sa sprijine intr-un mod sustenabil si inteligent dezvoltarea economica si sociala a zonelor rurale din Romania.

Romania se confrunta cu provocari enorme in atingerea potentialului sau economic si social, in sectorul agro – alimentar si forestier, precum si la nivelul zonelor rurale. PIB-ul pe cap de locuitor este mai mic de 50 % din media UE si semnificativ mai mic in zonele rurale.

Din punct de vedere al dezvoltarii, zonele rurale inregistreaza un decalaj semnificativ fata de zonele urbane si se caracterizeaza prin: deficiente structurale persistente (numarul mare al populatiei ocupate in agricultura, imbatranirea populatiei, un numar mare de exploatatii de subzistenta etc.); valoare adaugata scazuta a produselor agro-alimentare; randamentele si productivitatea muncii scazute in special in agricultura de semisubzistenta; spirit antreprenorial slab pentru dezvoltarea activitatilor economice, acces redus la credite; o piata a terenurilor nefunctionala; o modesta orientare catre export; investitii insuficiente in cercetare si dezvoltare; accesul la servicii si infrastructura cu mult in urma zonelor urbane; cresterea continua a disparitatilor regionale; o pondere ridicata a populatiei expuse riscului de saracie si excluziune sociala; o administratie publica ineficienta; o serie de riscuri pentru oameni si mediu exacerbate de schimbarile climatice si care reprezinta o amenintare pentru zonele rurale si, in general, a teritoriului national.

*Obiectivele propuse si tintele aferente sunt in concordanta cu prioritatile strategice nationale prezentate in:*

- a) Acordul de Parteneriat propus pentru Romania,
- b) Cadrul national strategic pentru dezvoltarea durabila a sectorului agroalimentar si a spatiului rural in perioada 2014-2020-2030,
- c) Regulamentul Parlamentului European si al Consiliului privind sprijinul pentru dezvoltare rurala acordat din Fondul European Agricol pentru Dezvoltare Rurala (FEADR).

Sprijinul oferit prin PNDR 2014-2020 va asigura complementaritatea si coerenta cu sprijinul furnizat prin Pilonul I – plati.

*Suprafata agricola utilizata (SAU)*

In Romania suprafata agricola utilizata (SAU) este in scadere, tendinta manifestata si in UE27. In perioada 2005- 2010, SAU a scazut cu 4,5 % (de la 13,9 mil. Ha la 13,3 mil. ha). In structura pe categorii de folosinta cea mai mare pondere o detin terenurile arabile (62,4 %),

urmate de pasuni si fanete (33,9%), ambele categorii avand insa o tendinta de scadere.

Dimensiunile fizica si economica ale exploatatilor agricole din RO inregistreaza diferente semnificative fata de mediile europene. In 2010, pe teritoriul tarii noastre se aflau 32,1% (3.859.040) din totalul exploatatilor agricole din UE27 (cu 10,0% mai putine fata de 2005). Dimensiunea medie a unei exploatatii romanesti (3,4 ha SAU/ferma), de peste 4 ori mai mica decat cea europeana (14,3 ha SAU), iar gradul de fragmentare este unul foarte ridicat, suprafata medie a parcelei fiind de 0.45 ha, fiecare fermier detinand in medie 4.8 parcele. Un decalaj mare fata de UE27 exista si in cazul dimensiunii economice, care este de 9,4 ori mai mica in Romania (2.700,2 euro productie standard /ferma in Romania; 25.450,0 euro /ferma in UE27).

Forma juridica de organizare a exploatatilor agricole in anul 2010 era data in proportie de 99.2% de exploatatii agricole individuale, persoane fizice autorizate sau intreprinderi familiale, restul de 0.8% (doar 30,6 mii) fiind exploatatii agricole cu personalitate juridica.

#### *Sectorul de productie*

Cresterea animalelor este un domeniu cu traditie in Romania, fapt confirmat de preponderenta fermelor cu profil de crestere a animalelor si mixte (68% din total). Totusi, efectivele de animale au un nivel redus (4,0% din total UE 27), iar numarul acestora a scazut intr-un ritm mai accelerat in Romania decat in UE. In cazul Romania, tendinta de diminuare s-au manifestat doar la bovine si porcine, restul efectivelor inregistrand cresteri.

Forta de munca in agricultura la nivel national este inca supradimensionata, comparativ cu alte state ale UE. Astfel, in 2012 peste 28% din totalul persoanelor ocupate activau in agricultura, 2,1% in industria alimentara, 2,0% in turism si 0,7%, in sectorul forestier.

In ceea ce primeste productivitatea muncii si a factorilor de productie, exista decalaje semnificative intre Romania si UE si in materie de productivitate a muncii in sectorul agricol. Valoarea medie a productivitatii muncii pentru anii 2010-2012 a fost de patru ori mai mica decat cea inregistrata in UE (4.328,5 euro/AWU (Unitati Anuale de Munca), respectiv 14.967,0 euro/AWU. Indicatorul a avut una dintre cele mai scazute rate de crestere comparativ cu restul tarilor europene (de doar 0,1%).

Printre cauzele diferentelor de productivitate se numara gradul scazut de instruire al lucratorilor din agricultura, sistemul public de consultanta insuficient dezvoltat si diseminarea ineficienta a rezultatelor cercetarii agricole catre fermele mici si mijlocii. Astfel, in 2010, doar 2,5% dintre managerii exploatatilor agricole erau absolventi ai unei forme de invatamant agricol (educatie de baza sau completa) (fata de 7,3% in 2005), cu mult sub nivelul european de 29,6%, iar 97,5% aveau numai experienta practica agricola.

In ceea ce priveste sectorul de cercetare agricola, rezultatele slabe se reflecta si prin ponderea scazuta a IMM-urilor din sectorul agricol care desfasoara activitati de cercetare - dezvoltare, respectiv 1,2% din totalul IMM-urilor care desfasoara astfel de activitati (2011). Cat priveste sistemul de consultanta la nivelul anului 2012, numarul total de angajati din reseaua de consultanta publica era de 850 persoane din care 500 in centrele locale de consultanta agricola si 350 in camerele agricole judetene.

Totusi, ca efect al restructurarilor de productie si a alocarilor comunitare, productivitatea globala a factorilor din agricultura a crescut cu 13% intre anii 2009-2011 fata de 2005.







## CAPITOLUL IV: VIZIUNEA DE DEZVOLTARE

*Analiza situatiei actuale a comunei Gheraesti a scos in evidenta faptul ca comuna ocupa un loc important la nivel judetean in domeniul agriculturii, insa este slab dezvoltat in celelalte domenii economice.*


*In acest context, agricultura este ocupatia de baza si principala sursa de venit a locuitorilor comunei. Preocuparea pentru agricultura reiese si din nivelul productiei agricole, atat in cadrul gospodariilor taranesti, cat si in cadrul intreprinderilor agricole.*

*Avand in vedere locul important pe care agricultura il ocupa in ocupatia oamenilor, productia agricola realizata la nivelul comunei si forta de munca disponibila la nivel de comuna, in general, si in domeniul agriculturii, in special, viziunea de dezvoltare pentru perioada 2015 – 2020 este transformarea comunei Gheraesti intr-un pol de dezvoltare agricol si a diverselor servicii.*

*Cresterea nivelului de trai prin dezvoltarea sustinuta a economiei comunei Gheraesti reprezinta obiectivul general al strategiei de dezvoltare pentru perioada 2015 – 2020. Pentru atingerea acestui obiectiv general se au in vedere:*

-  *cresterea si semnalizarea strategica a atractivitatii comunei in randul investitorilor;*
-  *formarea de capacitati administrative conforme standardelor si procedurilor europene;*
-  *dezvoltarea durabila a potentialului uman;*
-  *infrastructura moderna pentru o economie competitiva si un standard de viata ridicat.*

*Pentru fiecare dintre aceste obiective strategice s-au stabilit masuri specifice care acopera toate aspectele importante pentru dezvoltarea comunei Gheraesti. Acestea sunt prezentate in tabelul de mai jos.*





## VIZIUNE: COMUNA GHERAESTI POL DE DEZVOLTARE AGRICOL SI A DIVERSELOR SERVICII

<b>Obiectivul general - Cresterea continua a nivelului de trai prin dezvoltarea sustinuta a economiei comunei Gheraesti</b>	<b>Obiectivul strategic 1.</b> <i>Cresterea si semnalizarea strategica a atractivitatii comunei in randul investitorilor</i>	<i>Masura 1.1. Formarea de capacitati pentru dezvoltarea sectorului agro-industrial</i>
		<i>Masura 1.2. Dezvoltarea sectorului de servicii</i>
		<i>Masura 1.3. Incurajarea antreprenoriatului local</i>
		<i>Masura 1.4. Dezvoltarea infrastructurii in turism</i>
	<b>Obiectivul strategic 2.</b> <i>Formarea de capacitati administrative conforme standardelor si procedurilor europene</i>	<i>Masura 2.1. Formarea continua a personalului</i>
		<i>Masura 2.2. Imbunatatirea conditiilor de munca</i>
		<i>Masura 2.3. Consolidarea si dezvoltarea capacitatii de relationare institutionala la nivel local, regional, national si international</i>
	<b>Obiectivul strategic 3.</b> <i>Dezvoltarea durabila a potentialului uman</i>	<i>Masura 3.1. Dezvoltarea sistemului educational si promovarea principiului de invatare continua</i>
		<i>Masura 3.2. Dezvoltarea activitatilor extra-scolare</i>
		<i>Masura 3.3. Promovarea de comportamente civice responsabile</i>
		<i>Masura 3.4. Dezvoltarea de parteneriate</i>
		<i>Masura 3.5. Dezvoltarea culturii</i>
	<b>Obiectivul strategic 4.</b> <i>Infrastructura moderna pentru o economie competitiva si un standard de viata ridicat</i>	<i>Masura 4.1. Modernizarea infrastructurii de transport</i>
		<i>Masura 4.2. Asigurarea accesului la sistemul de utilitati publice</i>
		<i>Masura 4.3. Serviciile de sanatate de calitate</i>
		<i>Masura 4.4. Dezvoltarea serviciilor publice</i>
<i>Masura 4.5. Dezvoltarea si diversificarea serviciilor de sport si agrement</i>		

## CAPITOLUL V: PORTOFOLIUL DE PROIECTE DE DEZVOLTARE

Obiective strategice	Obiectiv national/international	Masuri	Proiect	Termen de initiere	Surse de finantare
Obiectivul strategic 1. Cresterea si semnificarea strategica a atractivitatii comunei in randul investitorilor	Diversificarea activitatilor economice, crearea de locuri de munca, imbunatatirea infrastructurii si serviciilor pentru imbunatatirea calitatii vietii in zonele rurale	Masura 1.1. Formarea de capacitati pentru dezvoltarea sectorului agro-industrial	Reinoirea tehnicii agricole in gospodariile agricole	2016	PNDR 2014-2020 Buget local Buget de stat
			Sustinerea informatională a agentilor economici din agricultura in problemele de atragere a investitiilor	2016	PNDR 2014-2020 Buget local Buget de stat
	Diversificarea activitatilor economice, crearea de locuri de munca, imbunatatirea infrastructurii si serviciilor pentru imbunatatirea calitatii vietii in zonele rurale  Crearea unui mediu stimulative pentru initiativa sectorului privat	Masura 1.2. Dezvoltarea sectorului de servicii	Infintarea unei case de deservire (atelier de servicii: atelier de croitorie, frizerie, reparatii incaltaminte, reparatii electrocasnice, spalatorie)	2017	POC 2014-2020 – Actiunea - Intreprinderi nou-infintate inovatoare Buget local Buget de stat Programului pentru stimularea infintarii si dezvoltarii microintreprinderilor de catre intreprinzatorii debutanti in afaceri
			Infintarea unei case de ceremonii	2017	POC 2014-2020, Actiunea- Intreprinderi inovatoare de tip start-up si spin-off Buget local Buget de stat
	Investitiile in educatie, competente si invatare pe tot parcursul vietii  Promovarea ocuparii fortei de munca si sprijinirea mobilitatii fortei de munca	Masura 1.3. Incurajarea antreprenoria tului local	Infintarea unui centru de informare pentru tinerii intreprinzatori / cei care vor sa deschida o afacere	2015	Programul Operational pentru Dezvoltarea Resurselor Umane 2014-2020 Buget local Buget de stat
			Programe de instruire pentru intreprinzatori	2015	Programul Operational pentru Dezvoltarea Resurselor Umane 2014-2020 Buget de stat
			Implementarea unor programe de incurajare a intreprinzatorilor (conditii lejere pentru obtinerea creditelor, facilitati, protectie)	2016	Programul Operational pentru Dezvoltarea Resurselor Umane 2014-2020 Ministerul Educatiei Nationale Programului UNCTAD/EMPRETEC Romania pentru sprijinirea dezvoltarii intreprinderilor mici si mijlocii
	Pastrarea si conservarea patrimoniul natural si cultural pentru generatiile viitoare si asigurarea accesului public.	Masura 1.4. Dezvoltarea infrastructurii in turism	Promovarea turismului rural	2015	PNDR 2014-2020 Buget local Buget de stat Programul Operational Infrastructura Mare 2014-2020 RO12 Conservarea si revitalizarea patrimoniului cultural si natural
			Formarea si intruirea de ghizi locali pentru promovarea turismului local	2015	PNDR 2014-2020 Fondul Social European

Obiective strategice	Obiectiv national/ international	Masuri	Proiect	Termen de initiere	Surse de finantare
Obiectivul strategic 2. Formarea de capacitati Administrate conforme standardelor si procedurilor europene	<p>Promovarea ocuparii fortei de munca si sprijinirea mobilitatii lucraatorilor</p> <p>Crearea unei administratii publice moderne, capabila sa faciliteze dezvoltarea socio-economica, prin intermediul unor servicii publice competitive, investitii si reglementari de calitate</p> <p>Promovarea culturii antreprenoriale, flexibilitatii si adaptabilitatii prin sprijinirea fortei de munca si a intreprinderilor competente, pregatite si adaptabile.</p>	Masura 2.1. Formarea continua a personalului	Realizarea unor programe de formare profesionala continua	2016	PNDR 2014-2020 Fondul Social European Programului Operational Capacitate Administrativa 2014-2020
	<p>Dezvoltarea si introducerea de sisteme si standarde comune in administratia publica ce optimizeaza procesele decizionale orientate catre cetateni</p> <p>Cresterea transparentei, eticii si integritatii in cadrul autoritatilor si institutiilor publice</p>	Masura 2.2. Imbunatatire a conditiilor de munca	Reabilitarea cladirii Primariei Gheraesti	2015	PNDR 2014-2020 Buget local
			Reabilitatea anexelor cladirii Primariei Gheraesti	2015	PNDR 2014-2020 Buget local
			Dotarea cu un mijloc de transport	2016	PNDR 2014-2020 Buget local Buget de stat Programul de ajutoare de minimis derulat de Ministerul de Finante
	<p>Dezvoltarea de parteneriate inter-sectoriale, in special cu autoritati publice la nivel local, regional si/sau national</p>	Masura 2.3. Consolidarea si dezvoltarea capacitatii de relationare institutionala la nivel local, regional, national si international	Incheierea de colaborari cu institutii de la nivel local	2016	Buget local Buget de stat Fondul pentru ONG
	<p>Dezvoltarea abilitatilor si cunostintelor personalului din autoritatile si institutiile publice centrale (inclusiv decidenti politici)</p>		Incheierea de colaborari cu institutii de la nivel regional	2016	Buget local Buget de stat
	<p>Intarirea capacitatii institutionale si dezvoltarea resurselor umane in institutiile publice romane prin cooperare si transfer de cunostinte cu institutii similare din Norvegia</p>		Incheierea de colaborari cu institutii de la nivel national	2016	Programului Operational Capacitate Administrativa 2014-2020
	<p>Un sistem judiciar roman mai echitabil si mai eficient in contextul implementarii noilor coduri juridice</p>			Incheierea de colaborari cu institutii de la nivel international	2016

Obiective strategice	Obiectiv national/ international	Masuri	Proiect	Termen de initiere	Surse de finantare
Obiectivul strategic 3. Dezvoltarea durabila a potentialului uman	Imbunatatirea conditiilor de viata pentru populatie, asigurarea accesului la serviciile de baza	Masura 3.1.Dezvoltar ea sistemului educational si promovarea principiului de invatare continua	Constructia unei sali de sport	2017	PNDR 2014-2020 Buget local Buget de stat
			Constructia unei noi gradinite	2017	PNDR 2014-2020 Programul de ajutoare de minimis derulat de Ministerul de Finante
			Amenajarea unui teren sportiv	2017	PNDR 2014-2020 Programul de ajutoare de minimis derulat de Ministerul de Finante Buget local Buget de stat
			Amenajarea unui teren de joaca	2017	PNDR 2014-2020 Programul de ajutoare de minimis derulat de Ministerul de Finante Buget local Buget de stat Programul Operational Sectorial Dezvoltarea Resurselor Umane 2007- 2013
	Dezvoltarea capitalului uman si de cunoastere in Romania  Intarirea coeziunii economice si sociale la nivel national, regional si local  Organizarea de tabere de creatie, in Romania si in strainatate, cu participarea unor artisti romani de pretutindeni	Masura 3.2. Dezvoltarea activitatilor extra-scolare	Organizarea cercurilor sportive pentru copii si adolescenti	2016	Programul de burse si cooperare inter-institutionala in invatamantul superior RO 10 – Copii si tineri la risc si Initiative locale si regionale pentru reducerea inegalitatilor nationale si promovarea incluziunii sociale Departamentul Politici pentru Romanii de Pretutindeni
	Organizarea cercurilor de mestesuguri artisanale	2016	Departamentul Politici pentru Romanii de Pretutindeni Programului national multianual pentru sustinerea mestesugurilor si artizanatului		
	Organizarea cercurilor artistice muzicale si dramatice pentru copiii si adolescenti	2016	Departamentul Politici pentru Romanii de Pretutindeni		
	Masura 3.3. Promovarea de comportamen te civice responsabile	Promovarea activitatilor ONG- urilor locale si atragerea de voluntari din randul populatiei	2016	Fondul ONG in Romania Agentia Nationala pentru Programe Comunitare in Domeniul Educatiei si Formarii Profesionale	
	Dezvoltarea de parteneriate inter-sectoriale, in special cu autoritati publice la nivel local, regional si/sau national  Consolidarea capacitatii ONG-urilor si promovarea unui cadru favorabil pentru sectorul neguvernamental	Masura 3.4.Dezvoltar ea de parteneriate	Organizarea de sesiuni periodice de informare cu privire la linii de finantare deschise pentru ONG	2015	Fondul pentru ONG Programul National de Dezvoltare Dezvoltare Rurala 2014-2020
	Dezvoltarea parteneriatelor dintre institutii publice si ONG in vederea implementarii proiectelor	2015	Fondul pentru ONG		
	Incheierea de colaborari cu ONG nationale si internationale	2015	Fondul pentru ONG		
	Masura 3.5. Dezvoltarea culturii	Extinderea cladirii Caminului Cultural	2016	Republica Moldova 2014-2020 Programul RO12 Conservarea si revitalizarea patrimoniului cultural si natural PNDR 2014-2020	

Obiective strategice	Obiectiv national/ international	Masuri	Proiect	Termen de initiere	Surse de finantare
Obiectivul strategic 4. Infrastructura moderna pentru o economie competitiva si un standard de viata ridicat	<p>Imbunatatirea infrastructurii fizice de baza in spatiul rural</p> <p>Imbunatatirea accesului la serviciile publice de baza pentru populatia rurala</p> <p>Cresterea numarului de sate renovate</p> <p>Cresterea gradului de accesibilitate a zonelor rurale</p>	Masura 4.1. Modernizarea infrastructurii de transport	Reabilitare drumuri: strada Moldovei, satul Gheraesti, strada Moldovei, Gheraestii Noi si strada Viorelelor sat Tetcani	2016	PNDR 2014-2020 Programul de ajutoare de minimis derulat de Ministerul de Finante Buget local
			Reabilitare drumuri: strada Cobzaru, sat Gheraesti si strada Nucilor, sat Gheraestii Noi	2016	PNDR 2014-2020 Programul de ajutoare de minimis derulat de Ministerul de Finante Buget local
			Reabilitare drumuri: drumuri de exploatare agricola din comuna Gheraesti	2016	PNDR 2014-2020 Programul de ajutoare de minimis derulat de Ministerul de Finante Buget local
			Reabilitare drumuri: strazile Unirii, Veteranilor si Familiei, sat Gheraesti	2016	PNDR 2014-2020 Programul de ajutoare de minimis derulat de Ministerul de Finante Buget local Programul Operational Regional 2014-2020
			Reabilitare drumuri: strazile Progresului si Eternitatii, sat Tetcani	2016	PNDR 2014-2020 Programul de ajutoare de minimis derulat de Ministerul de Finante Buget local
			Reabilitare drumuri: strada Eternitatii, sat Gheraestii Noi	2016	PNDR 2014-2020 Programul de ajutoare de minimis derulat de Ministerul de Finante Buget local
	<p>Imbunatatirea infrastructurii fizice de baza in spatiul rural</p> <p>Imbunatatirea accesului la serviciile publice de baza pentru populatia rurala</p> <p>Cresterea numarului de sate renovate</p> <p>Cresterea eficientei energetice in cladirile rezidentiale, cladirile publice si sistemele de iluminat public, indeosebi a celor care inregistreaza consumuri energetice mari</p> <p>Cresterea gradului de accesibilitate a zonelor rurale</p> <p>Cresterea eficientei energetice in cladirile rezidentiale, cladirile publice si sistemele de iluminat public, indeosebi a celor care inregistreaza consumuri energetice mari</p>	Masura 4.2. Asigurarea accesului la sistemul de utilitati publice	Extinderea sistemul de aprovizionare cu apa	2016	PNDR 2014-2020 Programul de ajutoare de minimis derulat de Ministerul de Finante Programul Operational Regional 2014-2020
			Extinderea sistemului de canalizare	2016	PNDR 2014-2020 Programul de ajutoare de minimis derulat de Ministerul de Finante Buget local Programul Operational Regional 2014-2020
			Racordarea la reseaua de gaz metan	2016	PNDR 2014-2020 Programul de ajutoare de minimis derulat de Ministerul de Finante Programul Operational Regional 2014-2020
			Bransarea cu retea electrica si a Stadionului „Clubul Sportiv Biruinta”	2016	PNDR 2014-2020 Buget local

Obiective strategice	Obiectiv national/ international	Masuri	Proiect	Termen de initiere	Surse de finantare	
	<p>Imbunatatirea infrastructurii fizice de baza in spatiul rural</p> <p>Imbunatatirea accesului la serviciile publice de baza pentru populația rurala</p>	Masura 4.3. Serviciile de sanatate de calitate	Deschiderea unui laborator pentru analize	2017	<p>Programul de ajutoare de minimis derulat de Ministerul de Finante</p> <p>Programul Operational Regional 2014-2020</p> <p>Programul de Cooperare Elvetiano – Roman</p> <p>Programul RO 19 – Initiative in Domeniul Sanatatii Publice</p>	
			Deschiderea unui punct medical	2017	<p>Programul de ajutoare de minimis derulat de Ministerul de Finante</p> <p>Programul Operational Regional 2014-2020</p> <p>Programul de Cooperare Elvetiano - Roman</p>	
			Sustinerea deschiderii unei farmacii	2017	<p>Programul de ajutoare de minimis derulat de Ministerul de Finante</p> <p>Programul Operational Regional 2014-2020</p> <p>Programul de Cooperare Elvetiano - Roman</p>	
			Sustinerea deschiderii unui cabinet stomatologic	2017	<p>Programul de ajutoare de minimis derulat de Ministerul de Finante</p> <p>Programul Operational Regional 2014-2020</p> <p>Programul de Cooperare Elvetiano - Roman</p>	
	<p>Extinderea accesului la serviciile sociale si de sanatate, precum si imbunatatirea calitatii serviciilor de sanatate, cu accent pe serviciile comunitare integrate sociale si de sanatate</p> <p>Imbunatatirea sanatatii publice si reducerea inegalitatilor in domeniul sanitar</p> <p>Sprijin pentru crearea si dezvoltarea de micro-intreprinderi .</p>	Masura 4.4. Dezvoltarea serviciilor publice	Achizitionarea unui mijloc de transport	2016	PNDR 2014-2020	
			Instalarea unui sistem video de supraveghere	2016	PNDR 2014-2020 Buget local	
			Achizitionarea unui utilaj multifunctional in cadrul serviciului de gospodarie comunală	2016	PNDR 2014-2020 Buget local	
		Sprijin pentru crearea si dezvoltarea de micro-intreprinderi	Masura 4.5. Dezvoltarea si diversificarea serviciilor de sport si agrement	Amenajarea unui teren specific jocului sportiv - oina	2016	PNDR 2014-2020 Buget local Departamentul Politici pentru Romanii de Pretutindeni
				Constructia unei sali de sport	2016	PNDR 2014-2020 Buget local Departamentul Politici pentru Romanii de Pretutindeni



## CAPITOLUL VI: MONITORIZARE SI IMPLEMENTARE

*Implementarea si monitorizarea Strategiei de Dezvoltare Locala reprezinta sistemul de realizare a proiectelor, programelor si politicilor prevazute in strategie si de colectare si raportare a informatiilor asupra desfasurarii proiectelor si asupra succesului si impactului acestora in dezvoltarea comunitatii.*

*Pentru a asigura o dezvoltare corespunzatoare a strategiei de dezvoltare locala, urmatorii actori locali trebuie sa asigure suportul necesar:*

- *Administratia locala – prin Consiliul Local si Institutia Primariei – care trebuie sa asigure suportul logistic complex necesar planului de actiune al strategiei;*
- *Comunitatea locala – cetatenii – prin participarea activa, acestia fiind actorii dezvoltarii locale;*
- *Mediul de afaceri – agentii economici;*
- *Societatea civila;*
- *Entitatile externe (institutii judetene, regionale).*

*Acestia vor avea responsabilitati bine determinate, indeplinind fie rolul de implementator sau de control al proiectelor planificate. Un rol aparte este detinut de administratia locala, care participa atat in faza de elaborare, cat si in cea de implementare a initiativelor de dezvoltare locala.*

*Implementarea va fi o activitate distincta fata de etapa de monitorizare, astfel in aceasta etapa, vor fi realizate activitatile, actiunile, masurile si proiectele concrete de implementare a strategiei. Proiectele propuse vor viza obiective stricte, un plan al activitatilor necesare a fi intreprinse, perioada de desfasurare, responsabilii de proiect, partenerii implicati in derularea proiectului, sursele de finantare.*

*Etapa de monitorizare a Strategiei insa va evalua urmatoarele aspecte: activitati, rezultate, buget, patrimoniu, performantele personalului angajat si implicit ale autoritatii locale (organizatia in sine), ipotezele formulate initial, daca au fost atinse obiectivele propuse. Monitorizarea implementarii proiectelor se va efectua prin intermediul indicatorilor de proiect. In cazul inregistrarii unor abateri in implementare, vor fi intreprinse masuri corective. Monitorizarea implementarii va fi asigurata de catre o structura de evaluare ce va avea in componenta sa, reprezentanti ai tuturor factorilor implicati in dezvoltarea strategiei.*



## CAPITOLUL VII: PARTENERIATE OPORTUNE



*Parteneriatele implica o colaborare stransa pe baza de dialog sistematic intre diferiti actori si este relevant pentru gradul de descentralizare care caracterizeaza intreaga politica de coeziune economica si sociala in Uniunea Europeana. Parteneriatele presupun adeseori implicarea actorilor relevanti precum: autoritatile regionale, locale, urbane si alte autoritati publice competente; parteneri economici si sociali; orice alt organism considerat a fi in masura sa reprezinte societatea civila, organizatiile civile si organismele insarcinate cu promovarea egalitatii dintre barbati si femei.*

*Acestea din urma imbunatatesc gradul de coordonare a politicilor si de adaptare la conditiile specifice locale; conduc la o mai buna utilizare si orientare a proiectelor si programelor; integreaza preocuparile societatii civile in exercitiile de planificare strategica printr-o participare democratica mai mare si mai extinsa geografic; stimuleaza implicarea companiilor private in proiectele locale; promoveaza un grad mai mare de satisfactie fata de politicile publice.*

*Parteneriatele comporta in general avantaje: o mai buna coordonare a activitatilor, transparenta in actiunile intreprinse, dezvoltarea unei mai bune capacitati institutionale la nivel sectorial (este vorba despre activitati sau operatiuni dintr-un anumit domeniu/sector) si teritorial; o mai buna absorbtie a resurselor prin imbunatatirea procesului de identificare a nevoilor, prioritizarea acestora la nivel regional, sectorial, de domeniu si identificarea de solutii adecvate financiare din fonduri europene si o mai buna diseminare a informatiilor.*

*Parteneriatul la nivel local permite o mai buna identificare a problemelor comunitatii, gasirea de noi resurse si parteneri; depasirea obstacolelor datorate lipsei de comunicare; o mai buna folosire a oportunitatilor.*

*Avand in vedere cele de mai sus, consideram ca una din solutiile de imbunatatire a activitatii administratiei locale o reprezinta infiintarea de parteneriate eficiente si durabile intre autoritatile locale si societatea civila, in vederea identificarii si solutionarii problemelor comunitatilor, precum si a implementarii in comun a proiectelor si actiunilor identificate.*

*Pentru o buna absorbtie a fondurilor puse la dispozitia Romaniei este nevoie de proiecte*



*multe, eligibile si cu impact, administrate deschis si transparent. Capacitatea de absorbtie a fondurilor este cu atat mai mare cu cat exista mai multi beneficiari bine pregatiti pentru administrarea lor. Pentru aceasta, Tarile membre ale UE includ organizatiile neguvernamentale in randul beneficiarilor de fonduri europene (ca aplicanti sau parteneri).*

*In acest sens, recomandam identificarea unor organizatii non – guvernamentale, care sa activeze in domeniile de dezvoltare identificate, pentru derularea actiunilor comune cu administratia publica locala.*

*In ceea ce priveste parteneriatul public – privat (PPP), acest poate fi un ca mijloc de realizare a obiectivelor si proiectelor de infrastructura si de administrare eficienta a serviciilor de utilitate publica.*

*Aceasta cooperare public-privat ofera o serie de avantaje cum ar fi:*

- Accelerarea realizarii obiectivelor si proiectelor de infrastructura programate*
- Conjugarea preluarii responsabilitatilor si riscurilor sectorului privat cu disponibilizarea serviciilor sectorului public si efectuarea prompta a platilor*
- Reducerea pe ansamblu a costurilor proiectelor*
- Stimularea indeplinirii obligatiilor contractuale, asumate*
- Imbunatatirea calitatii serviciilor de utilitate publica*
- Generarea unor venituri aditionale, de interes pentru sectorul privat*
- Imbunatatirea managementului sectorului public prin expunerea serviciilor la rigorile concurentei.*

*La baza selectarii partenerilor privati si a incheierii contractelor de PPP stau urmatoarele principii: transparenta, tratamentul egal, nediscriminatoriu, proportionalitatea, recunoasterea mutuala, libera concurenta.*



## CAPITOLUL VIII: ELABORAREA STRATEGIEI

*Avand in vedere ca dezvoltarea rurala presupune un grad ridicat de implicare a actorilor rurali pentru a identifica corect si in timp util necesitatile locale, pentru a elabora in functie de acestea strategii integrate de actiune, destinate dezvoltarii comunitatii locale (inclusiv a mediului economic), activitatile realizate in vederea elaborarii Strategiei de Dezvoltare Locala pentru perioada 2014-2020 au avut in vedere urmatoarele aspecte:*

- realizarea de analize si expertize teritoriale;
- realizarea unei analize diagnostic;
- realizarea analizei SWOT;
- formularea prioritatilor de dezvoltare;
- elaborarea programului de actiuni;
- elaborarea bugetului necesar implementarii actiunilor;
- identificarea celor mai bune modalitati de implementare, evaluare si monitorizare a activitatilor.

*Pentru intocmirea Strategiei de Dezvoltare Locala pentru perioada 2014-2020, au fost intreprinse urmatoarele actiuni:*

*A.I. realizarea unor actiuni de informare – grup de lucru; s-au constituit grupuri de lucru, la care au fost prezenti reprezentanti ai ale diferitelor medii din comuna (economic, social, public, privat, etc). Constituirea primelor grupuri de lucru, au avut drept scop stabilirea in comun a urmatoarelor aspecte:*

- actiunile care urmau sa se intreprinda;
- stabilirea unui calendar de lucru pentru realizarea tuturor aspectelor convenite;
- modalitatile de realizare a tuturor activitatilor propuse a se realiza;
- modalitatea de colectare a datelor necesare elaborarii strategiei de dezvoltare locala si persoanele responsabile de culegerea datelor;
- validarea unei echipe responsabila cu realizarea tuturor activitatilor si stabilirea responsabilitatilor fiecarui membru al echipei;
- analiza resurselor materiale, financiare si umane necesare elaborarii planului de dezvoltare locala;
- modalitatea de animare a teritoriului si de constientizare a locuitorilor;

*Urmatoarele grupuri de lucru s-au constituit periodic si au avut drept obiectiv:*

- analiza datelor culese din teritoriu;
- formularea unui set de prioritati strategice si supunerea acestora unor discutii intre membri;
- formularea unei viziuni de dezvoltare a teritoriului si a obiectivelor strategice majore;
- stabilirea prioritizarii proiectelor in cadrul strategiei si elaborarea unui plan de actiuni in vederea implementarii strategiei de dezvoltare locala;

*Urmatoarele grupuri de lucru au avut drept obiectiv prezentarea si discutarea proiectului de Strategie de Dezvoltare Locala pentru perioada 2014-2020; s-a realizat de asemenea validarea strategiei, a propunerilor si a alegerii organizarii actiunilor, prezentarea concluziilor lucrarilor in fata reprezentantilor localitatilor din teritoriu si a celorlalti parteneri ai teritoriului, constituirea comitetului decizional si de selectie, validarea Strategiei de Dezvoltare Locala pentru perioada 2014-2020.*

*In procesul de elaborare a strategiei de dezvoltare locala au fost implicate in permanenta entitatile interesate – atat publice, cat si private si ONG - din comuna.*

#### **A.2. diseminarea informatiilor:**

*Avand in vedere complexitatea si importanta Strategiei de Dezvoltare Locala pentru perioada 2014-2020, Comuna Gheraesti a urmarit realizarea diseminarii informatiilor prin metode diferite, astfel incat gradul de insusire a acestora sa fie cat mai mare.*

#### **A.3. Alte actiuni realizate au fost :**

- *realizarea de expertize la nivelul teritoriului necesare elaborarii Strategiei de Dezvoltare Locala pentru perioada 2014-2020;*
- *elaborarea studiilor, analizelor necesare elaborarii strategiei finale a grupului;*
- *elaborarea strategiei de dezvoltare locala;*
- *pregatirea dosarului prezentarea Strategiei de Dezvoltare Locala pentru perioada 2014-2020 in cadrul Consiliului Local al Comunei Gheraesti;*

*In afara de activitatile cuprinse mai sus, membrii elaboratori s-au implicat si in alte tipuri de activitati de animare a teritoriului si de implicare a populatiei in elaborarea strategiei de dezvoltare si anume:*

- *aplicarea de chestionare in randul populatiei;*
- *comitete de consultare periodice;*
- *animarea teritoriului;*

*Procesul de elaborare a Strategiei de Dezvoltare Locala pentru perioada 2014-2020 pentru Comuna Gheraesti a necesitat parcurgerea urmatoarelor etape cronologice:*

- *Realizarea echipei de coordonare pentru elaborarea Strategiei de Dezvoltare Locala pentru perioada 2014-2020;*
- *Promovarea si diseminarea informatiilor referitoare la Strategia de Dezvoltare Locala pentru perioada 2014-2020;*
- *Identificarea factorilor de decizie pentru toate sectoarele analizate;*
- *Realizarea unei analize diagnostic;*
- *Identificarea persoanelor-resursa;*
- *Pregatirea materialelor de prezentare a Strategiei de Dezvoltare Locala pentru perioada 2014-2020;*
- *Organizarea grupurilor de lucru.*

***Realizarea echipei de coordonare pentru elaborarea Strategiei de Dezvoltare Locala pentru perioada 2014-2020.***

*Echipea de coordonare a fost realizata de catre beneficiar, Comuna Gheraesti, pe baza*

expertizei si competentelor profesionale. In realizarea echipei au fost alesi experti cu experienta in politici si strategii de dezvoltare, in proiecte cu finantare europeana.

**Promovarea si diseminarea informatiilor Strategiei de Dezvoltare Locala pentru perioada 2014-2020**

Elaborarea Strategiei permite partenerilor locali, sa isi aleaga un grup coerent de masuri adaptate prioritaticilor identificate pe teritoriul lor pentru a le transpune in strategii de dezvoltare, punand cat mai bine in valoare Potentialul endogen al teritoriului.

Din aceste motive, o importanta deosebita a fost acordata etapei de promovare si diseminare a Strategiei.

In aceasta etapa au fost parcursi urmatoorii pasi:

- Identificarea principalilor actori ce vor fi informati
- Contactarea reprezentantilor-cheie din toate categoriile, respectiv:
  - Primarie;
  - ONG-uri;
  - Societati comerciale si alte persoane juridice generatoare de profit;
  - Asociatii si grupuri de producatori agricoli;
  - Institutii de invatamant si institutii culturale;
  - Persoane fizice reprezentative;
  - Alti actori locali si regionali
- Realizarea de intalniri de prezentare a Strategiei.

Aceasta etapa a avut un real succes, inregistrandu-se un esantion reprezentativ de participanti din toate domeniile de activitate specifice comunitatii rurale din acest teritoriu.

Informarea publicului s-a realizat prin:

- seminarii;
- intalniri directe cu persoane fizice si juridice din cadrul teritoriului;
- materialele de informare

**Identificarea factorilor de decizie pentru toate sectoarele analizate**

Avand in vedere natura diferita a potentialilor participanti, pentru succesul elaborarii strategiei s-a urmarit gasirea factorilor de decizie in jurul carora se poate coagula o echipa competenta si eficienta de elaborare a Strategiei.

Urmarea fireasca a activitatii de promovare, identificarea factorilor de decizie s-a realizat dintre participantii cei mai activi din cadrul intalnirilor de promovare.

**Realizarea unei analize diagnostic**

Echipa de coordonare a proiectului de realizare a **Strategiei de Dezvoltare Locala pentru perioada 2014-2020** a facut o analiza diagnostic a teritoriului comunei.

Au fost analizate urmatoarele directii strategice:

- Teritoriul
- Cadru geografic
- Patrimoniu
- Infrastructura

- Mediu
- Populatia
- Caracteristici demografice
- Forta de munca
- Activitatile economice
- Sectorul agricol
- Activitatile economice non-agricole
- Organizarea sociala si institutionala
- Serviciile sociale
- Activitatile institutiilor publice
- Activitatile ONG-urilor

*Analiza s-a efectuat pe baza datelor statistice primite de la Directia de Statistica , Directia Agricola si de Dezvoltare Rurala, Primarie, Agentia Judeteana de Ocupare a Fortei de Munca, chestionare proprii.*

#### **Identificarea persoanelor-resursa**

*Din analiza diagnostic efectuata, echipa de coordonare a reusit sa stabileasca directiile prioritare de dezvoltare. Pentru fiecare astfel de directie prioritara, s-au identificat grupurile de lucru si ulterior cate o persoana-resursa cu care se va colaboaara in realizarea **Strategiei de Dezvoltare Locala pentru perioada 2014-2020**.*

#### **Pregatirea materialelor de prezentare a Strategiei de Dezvoltare Locala pentru perioada 2014-2020**

*Materialele de prezentare utilizate au fost:*

- *mijloace electronice (Prezentari Powerpoint, informari prin e-mail, etc)*

*Pe langa acestea au fost realizate materiale necesare intalnirilor pe grupuri de lucru, si anume:*

- *Rapoarte de prezentare a analizei diagnostic, pe teme;*
- *Chestionare de lucru.*

#### **Organizarea grupurilor de lucru**

*Grupurile de lucru au fost structurate in functie de directiile prioritare de dezvoltare pentru teritoriul potentialului GAL, directii care au reiesit din analiza diagnostic. In realizarea componentei fiecarui grup de lucru s-a urmarit ca membrii sa provina din categorii socio-economice diferite, astfel incat sa se obtina o combinatie a competentelor si expertizelor pe grup de lucru.*

*In ceea ce priveste actiunile propuse in cadrul **Strategiei de Dezvoltare Locala pentru perioada 2014-2020**, entitatile publice, private si ale societatii civile, garanteaza capacitatea de gestionare necesara pentru a-si asuma co-responsabilitatea implementarii acestora.*

*Experienta in gestionarea proiectelor europene, alocarea corecta a resurselor umane si materiale precum si impartirea responsabilitatilor realizarii actiunilor necesare implementarii **Strategiei de Dezvoltare Locala pentru perioada 2014-2020** dau o asigurare in plus pentru derularea strategiei si indeplinirea obiectivelor acesteia.*

*In ceea ce priveste reprezentativitatea privata participantii in cadrul grupurilor de lucru*

*sunt entitati juridice care reprezinta diferite sectoare de activitate: servicii, comert, mediu, agricultura, etc., sau deruleaza activitati complementare importante pentru dezvoltarea teritoriului din care fac parte, ceea ce aduce o asigurare in plus pentru caracterul integrator al strategiei de dezvoltare locala.*



## CAPITOLUL IX: CONCLUZII

*Dezvoltarea comunei Gheraesti nu reprezinta doar o problema a autoritatii publice locale, ci tine si de vointa si capacitatea comunitatii locale de a se implica activ si constant in realizarea proiectelor strategice.*

*Strategia de dezvoltare locala a comunei Gheraesti pentru perioada 2015 - 2020 va folosi drept suport in dezvoltarea durabila a comunei prin realizarea prioritatilor stabilite vizand cresterea calitatii vietii in comunitatea locala, un element indispensabil pentru existenta viitoare a comunei.*

*Comuna Gheraesti se confrunta cu problemele specifice unei comunitati medii, iar autoritatile locale trebuie sa isi asume cu adevarat rolul de coordonator al procesului de transformare, fructificand oportunitatile de care beneficiaza comuna.*

*Realizarea proiectelor strategice propuse este in stransa dependenta de sursele nerambursabile de finantare ce pot fi atrase deoarece bugetul local nu are capacitatea de a sustine realizarea acestora.*

*Ca o concluzie, se poate mentiona ca strategia elaborata este realizabila in conditiile precizate si se va adapta cerintelor si necesitatilor ori de cate ori va fi nevoie, astfel incat aceasta sa fie realista si aplicabila.*

*Se doreste ca comuna Gheraesti sa devina:*

- un mediu curat si sanatos, cu strazi curate si numeroase spatii verzi;*
- comuna cu o infrastructura moderna si functionala;*
- comuna care ofera servicii rurale de calitate;*
- comuna care dispune de servicii de sanatate si asistenta sociala de calitate;*
- comuna cu institutii culturale modern;*
- comuna care ofera actualelor si, mai ales, viitoarelor generatii o educatie buna prin institutiile de invatamant existente, implicate in diverse proiecte si cu personal de inalta calificare;*
- comuna a carei economie se bazeaza pe resursele existente si le fructifica in mod constient si rational, care absoarbe forta de munca locala, cu un sector de servicii de inalta calitate.*